

2001-11-15
Side 1 af 13

Rapport for 3. kvartal 2001 (1/1 – 30/9 2001)

Bestyrelsen i MT Højgaard a/s har behandlet og godkendt selskabets rapport pr. 30. september 2001. Rapporten og regnskabet er ikke revideret.

Søborg den 15. november 2001
Bestyrelse og direktion

Kristian May
Bestyrelsesformand

Jørgen Vorsholt
Adm. direktør

Henvendelse vedrørende denne meddelelse kan rettes til adm. direktør Jørgen Vorsholt på telefon 2270 9220 eller bestyrelsesformand Kristian May på telefon 4778 2210.

Meddelelsen er også tilgængelig på MT Højgaard's hjemmeside:
www.mths.dk.

2001-11-15
Side 2 af 13

Fremgang som forventet

- Produktionsomsætningen i 3. kvartal blev på kr. 2.189 mio., hvilket er i overensstemmelse med forventningerne.
- Resultatet efter skat blev i 3. kvartal et overskud på kr. 27 mio. Forventningen til en mere tilfredsstillende indtjening i 2. halvår, der blev udtrykt i halvårsrapporten, er dermed blevet indfriet i 3. kvartal.
- Ordresituationen udviklede sig også positivt i 3. kvartal, idet ordrebeholdningen er steget med kr. 1.023 mio. til kr. 8.274 mio.
- Sammenlægningen forløber fortsat planmæssigt.
- Efter kvartalets udløb har MT Højgaards datterselskab BMS styrket sin position på markedet for mobilkranudlejning ved køb af den jyske virksomhed Krangården A/S. Endvidere har MT Højgaard erhvervet den århusianske virksomhed Marius Hansen Facader A/S.

Forventninger til 2001

- På baggrund af resultatudviklingen i 3 kvartal og den positive ordresituation fastholdes de tidligere udmeldte forventninger til året uændrede.
- Der forventes for hele 2001 en produktionsomsætning i niveauet kr. 8,8 mia. og et nul-resultat som følge af det utilfredsstillende resultat i 1. halvår, der var påvirket af en række særlige forhold foranlediget af sammenlægningen.

2001-11-15
Side 3 af 13

Hoved- og nøgletal for koncernen

Beløb i mio. kr.	2001 1/7-30/9	2001 1/1-30/9	2000 Hele året
Resultatopgørelse			
Produktionsomsætning	2.189	6.040	8.107
Resultat af primær drift	39	-44	112
Finansielle poster og resultat i associerede selskaber	0	2	22
Ordinært resultat før skat	38	-42	134
MT Højgaards' andel af koncernresultatet efter skat	27	-30	87
Balance			
Aktiekapital		200	200
Egenkapital		833	974
Samlede aktiver		3.687	3.484
Rentebærende aktiver		290	268
Rentebærende passiver		533	313
Investeret kapital		1.076	1.019
Pengestrømme			
Pengestrøm fra driftsaktivitet		-98	-116
Pengestrøm til investeringsaktivitet		-170	-304
Pengestrøm fra finansieringsaktivitet		-22	-8
Pengestrøm i alt		-290	-428
Nøgletal (%)			
Bruttomargin		3,9	6,2
Overskudsgrad		-0,7	1,4
Resultatgrad		-0,5	1,1
Afkast af investeret kapital		-5,7	12,4
Egenkapitalforrentning efter skat		-4,4	9,0
Egenkapitalandel		22,6	28,0
Øvrige informationer			
Ordrebeholdning, ultimo		8.274	5.174
Antal medarbejdere		6.353	6.062

Regnskabet er aflagt i overensstemmelse med årsregnskabsloven, danske regnskabsvejledninger samt de krav, Københavns Fondsbørs stiller til regnskabsaflæggelse for børsnoterede selskaber.

Regnskabspraksis vedrørende skat og igangværende arbejder for fremmed regning er ved sammenlægningen blevet ændret i overensstemmelse med de gældende danske regnskabsvejledninger. Indregningskriteriet for igangværende arbejder er ændret fra faktureringskriteriet til produktionskriteriet. Udskudte skatteaktiver og udskudte skatteforpligtelser indregnes fuldt ud i regnskabet mod hidtil afsættelse af udskudt skat af omsætningsaktiver.

Der foreligger ikke sammenligningstal for 3. kvartal 2000.

Nøgletallene er beregnet i overensstemmelse med Den Danske Finansanalytikerforenings Vejledning i nøgletalsberegning.

2001-11-15
Side 4 af 13

Sammenlægningen af Monberg & Thorsen A/S og Højgaard & Schultz a/s

Såvel ledelse som medarbejdere har ydet en stor indsats i forbindelse med sammenlægningsaktiviteterne, og den nye organisationsstruktur er nu fuldt implementeret.

Den fysiske sammenflytning er gennemført alle steder, hvor de eksisterende faciliteter muliggør dette, og øvrige steder er der igangsat aktiviteter, der skaber de nødvendige rammer.

Sammenlægningsaktiviteterne i øvrigt forløber fortsat planmæssigt. Realiseringen af de estimerede synergier på kr. 60 – 90 mio. om året vil ske gradvist, og den regnskabsmæssige effekt vil som tidligere oplyst først vise sig i løbet af 2002.

Ved udgangen af 3. kvartal er der afholdt kr. 68 mio. af de hensatte sammenlægningsomkostninger på kr. 150 mio.

MT Højgaard har efter sammenlægningen oplevet en større fremgang i forretningsomfanget end forventet.

Markedet

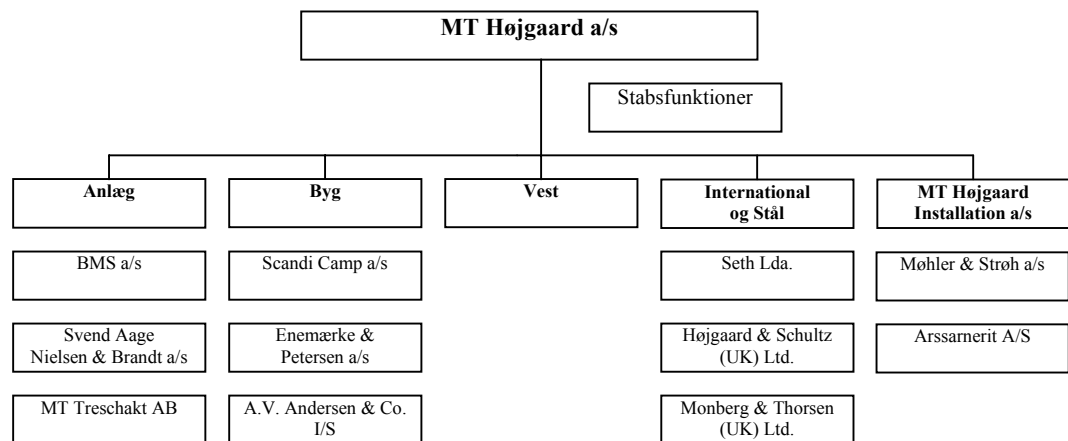
Det danske bygge- og anlægsmarked synes mindre konjunkturfølsomt end tidligere, men de afdæmpede forventninger i den internationale økonomi vil formentlig betyde en række tidsmæssige forskydninger ved igangsætning af planlagte investeringer.

Den generelle udvikling inden for erhvervsbyggeri er dog fortsat præget af omstruktureringen mellem regioner og brancher samt væksten indenfor videntunge erhverv i hovedstadsregionen. Samtidig er de offentlige byggeinvesteringer inden for uddannelse og kultur fortsat høje.

Anlægsmarkedet er som forventet fortsat præget af en afmatning i aktivitetsniveauet med en deraf følgende hård priskonkurrence.

2001-11-15
Side 5 af 13

Koncernoversigt



Enkelte mindre selskaber er udeladt.

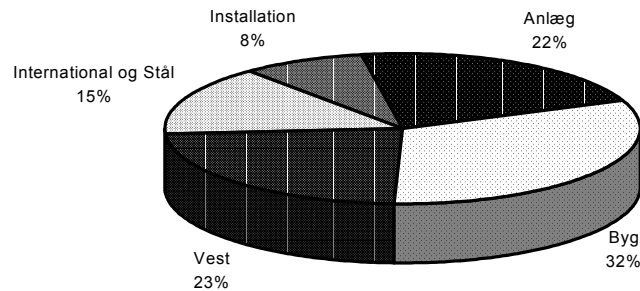
Udviklingen i koncernen i 3. kvartal 2001

Omsætning og resultatudvikling

MT Højgaard koncernen realiserede i 3. kvartal 2001 en produktionsomsætning på kr. 2.189 mio. Produktionsomsætningen for de første 3 kvartaler af året blev på kr. 6.040 mio., hvoraf 12% hidrører fra aktiviteter i udlandet.

Segmenteret produktionsomsætning for 1/1 – 30/9 2001						
Mia. kr.						
Forretningsområde	Anlæg	Byg	Vest	International og Stål	Installation	Total
Omsætning	1,3	1,9	1,4	0,9	0,5	6,0

2001-11-15
Side 6 af 13



MT Højgaard koncernen fik i 3. kvartal et overskud før skat på kr. 38 mio. Forventningerne til en mere tilfredsstillende indtjening i 2. halvår, som blev udtrykt i halvårsrapporten, er dermed blevet indfriet i 3. kvartal. Resultatet før skat for de første tre kvartaler af 2001 er et underskud på kr. 42 mio. som følge af det utilfredsstillende resultat i 1. halvår.

Resultatet efter skat og minoritetsinteresser for de første tre kvartaler blev et underskud på kr. 30 mio.

Balance og egenkapitaludvikling

Koncernens balance udgør kr. 3.687 mio. pr. 30. september 2001 svarende til et stigning på kr. 203 mio. i forhold til balancen på kr. 3.484 mio. ved udgangen af 2000. Egenkapitalen udgør kr. 833 mio. pr. 30. september 2001 svarende til en egenkapitalandel på 23%.

Udover resultatet på kr. -29,7 mio. for de første kvartaler er egenkapitalen påvirket af valutakursreguleringer mv. med kr. -1,9 mio.

Pengestrømme

Pengestrømme fra driftsaktiviteter udgør i de første 3 kvartaler kr. -98 mio., og den samlede likviditetsvirkning udgør kr. -290 mio.

Pengestrømme til investeringer i de første 3 kvartaler, der udgør kr. 170 mio., består primært af udskiftning af og nyinvestering i entreprenørmateriel mv.

De likvide beholdninger, inklusive likvider i konsortier og værdipapirer, udgjorde pr. 30. september 2001 kr. 372 mio., hvilket tillige med uudnyttede trækingsmuligheder på kreditter på kr. 352 mio. giver et tilfredsstillende likviditetsberedskab på kr. 724 mio.

Ordrebeholdning

Ordreindgangen udviklede sig også positivt i 3. kvartal og ligger ca. 60% højere end 2001-01-01.

Mio. kr.	År til dato 2001	Året 2000
Ordrebeholdning primo	5.174	4.685
Ordreindgang i året	9.140	8.596
Produktion i året	-6.040	-8.107
Beholdning ultimo	8.274	5.174

Ordrebeholdningen svarer ved udgangen af 3. kvartal til en gennemsnitlig dækning af ca. 11 måneders produktion. Der er hermed en god basis for opnåelse af den estimerede produktionsomsætning i 2001.

Begivenheder efter balancedagen

MT Højgaard's datterselskab BMS har styrket sin position på markedet for mobilkranudlejning ved køb af den jyske virksomhed Krangården A/S pr. 1. november 2001.

Krangården, der i 2000 havde en årlig omsætning på kr. 120 mio. og 60 ansatte, vil blive videreført uændret med hovedkontor i Holstebro og afdeling i København. Firmaets mangeårige salgschef Fin Vandborg udnævntes i samme forbindelse til adm. direktør.

Krangården arbejder bl.a. inden for sværgodssektoren, ligesom man har opbygget en solid kompetence inden for maskintransport. Selskabet har kunder inden for såvel bygge- som anlægsbranchen, på raffinaderier og i procesindustrien, maskinindustrien og i særdeleshed inden for vindmøllesektoren.

2001-11-15
Side 8 af 13

Endvidere har MT Højgaard den 15. november 2001 overtaget Marius Hansen Facader A/S med hovedsæde i Hasselager i Århus. Virksomheden fortsætter som et selvstændigt selskab med egen identitet, men som et 100 procent ejet datterselskab af MT Højgaard a/s.

Marius Hansen Facader A/S beskæftiger 74 medarbejdere. Omsætningen i 2001 forventes at blive på ca. 80 mio. kr.

Selskabet leverer og monterer altaner, døre, vinduer, facader og tagkonstruktioner i metal og glas, og selskabets kunder er bygherrer og store entreprenører.

Købet af de to virksomheder får ingen væsentlig betydning på det regnskabsmæssige resultat for 2001.

Forventninger til 2001

På baggrund af den tilfredsstillende resultatudvikling i 3 kvartal og den positive ordresituation fastholdes som helhed den tidligere udmeldte resultatforventning til året.

Der forventes for hele 2001 en produktionsomsætning i niveauet kr. 8,8 mia. og et nul-resultat som følge af det utilfredsstillende resultat i 1. halvår, der var påvirket af en række særlige forhold foranlediget af sammenlægningen.

Udviklingen inden for koncernens segmenter

Anlæg

Forretningsområdet Anlæg udfører anlægs- og betonaktiviteter øst for Storebælt samt de landsdækkende materieludlejningsaktiviteter.

Området omfatter tillige særlige projekter og tunge byggeopgaver øst for Storebælt.

Produktionsomsætningen blev i 3. kvartal som forventet på kr. 0,4 mia., mens resultatet for kvartalet blev lidt lavere end forventet, især som følge af en utilfredsstillende udvikling i de svenske aktiviteter.

2001-11-15
Side 9 af 13

Datterselskaberne BMS a/s og Svend Aage Nielsen & Brandt a/s har i kvartalet opnået tilfredsstillende resultater.

Der er i 3. kvartal indgået en række større ordrer i Anlæg, hvormed beholdningen ved udgangen af september er steget til kr. 2,1 mia. Der forventes for 2001 en omsætning i Anlæg som helhed på kr. 1,9 mia.

Byg

Forretningsområdet Byg varetager projektudvikling samt nybygnings- og håndværksaktiviteter øst for Storebælt.

Byg fik i 3. kvartal 2001 en produktionsomsætning på kr. 0,6 mia.

Indtjeningen i Byg for 3. kvartal 2001 levede ikke op til forventningerne som følge af resultatnedskrivninger på enkelte projekter, idet dog datterselskaberne Enemærke & Pedersen a/s og Scandi Camp a/s har opnået resultater i 3. kvartal, der er bedre end det forventede.

Der har i 3. kvartal været en tilfredsstillende ordreindgang, og beholdningen var ved udgangen af september på kr. 2,6 mia. Der forventes som helhed en omsætning for Byg i 2001 på kr. 2,6 mia.

Vest

Forretningsområdet Vest beskæftiger sig med anlægsarbejde og byggeri, herunder selvudviklede opgaver, vest for Storebælt.

Produktionsomsætningen i 3. kvartal blev som forventet på kr. 0,6 mia. Indtjeningen i 3. kvartal blev lidt lavere end forventet.

Ved indgangen til 4. kvartal er ordrebeholdningen på kr. 1,3 mia. og der forventes en omsætning i 2001 i Vest på knap kr. 2,0 mia.

International og Stål

Forretningsområdet International og Stål udfører bygge- og anlægsopgaver i udlandet og stålkonstruktioner og andre stålopgaver til industrien.

2001-11-15
Side 10 af 13

International og Stål fik i 3. kvartal en omsætning på kr. 0,4 mia., hvilket var lidt lavere end ventet. Der er opnået et driftsresultat i 3. kvartal, der er bedre end forventet.

Den samlede ordrebeholdning i International og Stål var ved udgangen af september på kr. 1,8 mia. Der forventes som helhed i International og Stål en omsætning i 2001 på kr. 1,5 mia.

Installation

MT Højgaard Installation, der er en af de største landsdækkende installationsvirksomheder, leverer et bredt spektrum af ydelser til industrien, kraftværkssektoren og byggeriet inden for el- og VVS-installationer, instrumenteringsarbejder, elektromekanisk service og reparationer samt sikrings- CTS anlæg og procesinstallationer.

Installation realiserede i 3. kvartal en omsætning på kr. 0,2 mia. i overensstemmelse med det forventede, og indtjeningen for kvartalet var højere end ventet.

Ved indgangen til 4. kvartal er ordrebeholdningen på kr. 0,5 mia., og omsætningen forventes i 2001 at nå op på kr. 0,8 mia.

Øvrige oplysninger

MT Højgaard a/s er ejet af Højgaard Holding a/s (54%) og Monberg & Thorsen Holding A/S (46%), der begge er børsnoterede selskaber.

Koncernresultatopgørelse

Beløb i mio. kr.	2001	2001	2000
	1/7 - 30/9	1/1 - 30/9	Hele året
Produktionsomsætning	2.189,2	6.040,4	8.107,3
Produktionsomkostninger	2.056,0	5.805,4	7.607,4
Bruttoresultat	133,2	235,0	499,9
Salgsomkostninger	33,7	95,4	122,6
Administrationsomkostninger	60,9	184,0	264,9
Resultat af primær drift	38,6	-44,4	112,4
Andel af resultat før skat i associerede virksomheder	0,5	1,6	3,9
Finansielle poster	-0,6	0,4	18,0
Resultat af ordinær drift før skat	38,5	-42,4	134,3
Skat af ordinært resultat	-11,6	12,7	-45,6
Periodens resultat før minoritetsinteresser	26,9	-29,7	88,7
Minoritetsinteressernes andel af periodens resultat	-0,2	0,0	-2,2
Koncernens andel af periodens resultat	26,7	-29,7	86,5

Udviklingen i koncernegenkapitalen

Beløb i mio. kr.	2001	2000
	30/9	Hele året
Egenkapital primo, jfr. officielle regnskaber	801,5	753,5
Fraspaltning af Tysklandsaktiviteter	-5,0	-5,0
Tilpasning og ændring af regnskabspraksis	177,9	162,0
Omstruktureringshensættelse efter skat afsat i		
Åbningsbalance	-110,0	-
Reguleret egenkapital primo	864,4	910,5
Valutakursregulering mv.	-1,9	0,0
Periodens resultat	-29,7	86,5
Udbytte	0,0	-22,6
Egenkapital ultimo	832,8	974,4

Regnskabstal

Regnskabstallene for 2000 for MT Højgaard koncernen er udarbejdet ud fra en sammenlægning af de officielle årsregnskaber for Monberg & Thorsen A/S og Højgaard & Schultz a/s (med fradrag af de af Højgaard & Schultz a/s udspaltede Tysklandsaktiviteter), og tilpasset det fortsættende selskabs regnskabspraksis samt ændringerne i regnskabspraksis vedrørende skat og produktionskriteriet.

Koncernbalance

Aktiver

Beløb i mio. kr.	2001 30/9	2000 Hele året
Anlægsaktiver		
Immaterielle anlægsaktiver		
Goodwill	46,4	52,9
Immaterielle anlægsaktiver i alt	46,4	52,9
Materielle anlægsaktiver		
Grunde og bygninger	350,3	353,4
Tekniske anlæg og maskiner	454,1	395,9
Andre anlæg, driftsmateriel og inventar	57,7	64,2
Materielle anlægsaktiver, der er leaset	62,4	51,0
Materielle anlægsaktiver i alt	924,5	864,5
Finansielle anlægsaktiver		
Kapitalandele i associerede virksomheder	10,3	9,8
Andre værdipapirer og kapitalandele	0,3	0,4
Finansielle anlægsaktiver i alt	10,6	10,2
Anlægsaktiver i alt	981,5	927,6
Omsætningsaktiver		
Udskudt skatteaktiv	34,4	0,0
Varebeholdninger		
Råvarer og hjælpematerialer	67,3	61,7
Faste ejendomme	428,8	438,4
Varebeholdninger i alt	496,1	500,1
Tilgodehavender		
Tilgodehavender fra salg og tjenesteydelser	1.539,7	1.398,2
Tilgodehavender hos tilknyttede virksomheder	1,4	0,3
Tilgodehavender hos associerede virksomheder	0,9	11,1
Andre tilgodehavender	252,0	197,2
Periodeafgrænsningsposter	9,2	6,2
Tilgodehavender i alt	1.803,2	1.613,0
Værdipapirer	104,5	108,7
Likvide beholdninger	267,7	334,4
Omsætningsaktiver i alt	2.705,9	2.556,2
Aktiver i alt	3.687,4	3.483,8

2001-11-15
Side 13 af 13

Koncernbalance

Passiver

Beløb i mio. kr.	2001 30/9	2000 Hele året
Egenkapital		
Selskabskapital	200,0	200,0
Overkurs ved emission	354,7	354,7
Reserver	278,1	419,7
Egenkapital i alt	832,8	974,4
Minoritetsinteresser	4,4	4,3
Hensættelser		
Udskudt skat	0,0	13,3
Andre hensættelser	83,8	2,2
Hensættelser i alt	83,8	15,5
Gæld		
Langfristet gæld	95,1	87,2
Kortfristet gæld		
Igangværende arbejder for fremmed regning	361,6	469,2
Anden kortfristet gæld		
Kreditinstitutter mv.	437,7	225,9
Modtagne forudbetalinger fra kunder	97,1	51,4
Leverandører af varer og tjenesteydelser	1.109,4	958,7
Gæld til tilknyttede virksomheder	0,0	29,2
Gæld til associerede virksomheder	0,0	2,0
Selskabsskat	4,7	18,1
Anden gæld	643,2	616,0
Periodeafgrænsningsposter	17,6	9,3
Udbytte	0,0	22,6
Anden kortfristet i alt	2.309,7	1.933,2
Kortfristet gæld i alt	2.671,3	2.402,4
Gæld i alt	2.766,4	2.489,6
Passiver i alt	3.687,4	3.483,8