

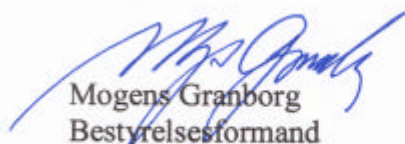
29.08.07  
Meddelelse nr. 14, 2007

### **MT Højgaard a/s delårsrapport for 1. halvår 2007**

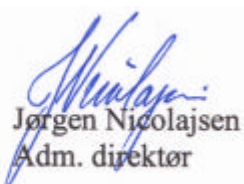
Vedlagt følger delårsrapport for 1. halvår 2007 fra MT Højgaard a/s om aktiviteten i perioden 1. januar – 30. juni 2007.

For god ordens skyld oplyses, at MT Højgaard a/s ejes 46 % af Monberg & Thorsen A/S.

Med venlig hilsen  
Monberg & Thorsen A/S



Mogens Granborg  
Bestyrelsesformand



Jørgen Nicolajsen  
Adm. direktør

29. august 2007

### **Delårsrapport for første halvår (1/1 – 30/6 2007)**

Bestyrelsen i MT Højgaard a/s har i dag behandlet og godkendt selskabets delårsrapport for første halvår 2007.

Søborg den 29. august 2007  
Bestyrelse og direktion



Per Møller  
Bestyrelsesformand



Kristian May  
Adm. koncerndirektør

Meddelelsen er også tilgængelig på MT Højgaards hjemmeside:  
[www.mthojgaard.dk](http://www.mthojgaard.dk).

### **Kontaktoplysninger**

Kristian May  
Adm. koncerndirektør  
Telefon 3954 4000

Per Møller  
Bestyrelsesformand  
Telefon 4520 1503

Denne meddelelse foreligger på dansk og engelsk. I tvivlstilfælde er den danske udgave gældende.

**MT Højgaard a/s**  
Knud Højgaards Vej 9  
DK-2860 Søborg  
Tel +45 3954 4000  
Fax +45 3954 4900  
mail@mth.dk  
www.mth.dk  
CVR nr. 12 56 22 33

### **Fremgang som forventet i første halvår**

- Resultat før skat i første halvår er et overskud på kr. 111 mio., hvilket er en fremgang på kr. 79 mio. i forhold til sidste år.
- Omsætningen i første halvår er på kr. 5.934 mio., hvilket er 19% mere end sidste år. Stigningen i omsætningen kan væsentligst henføres til Entreprenørforretningen, hvor udlandsaktiviteterne er stigende.
- Skatten af periodens resultat udgør kr. 51 mio., hvilket svarer til en effektiv skat på 46%. Posten er påvirket af en reduktion af værdien af koncernens udskudte netto skatteaktiv med kr. 23 mio. som følge af nedsættelsen af den danske skattesats fra 28% til 25%.
- Pengestrømme fra driftsaktiviteterne er påvirket af en periodisk større binding i driftskapitalen, og udgør kr. -110 mio. mod kr. 160 mio. i første halvår i 2006. Pengestrømmene fra primær drift er positive med kr. 199 mio. mod kr. 123 mio. i første halvår 2006.

### **Forventninger til 2007**

- Ordrebeholdningen er i første halvår steget med kr. 1.324 mio., og udgør kr. 12.076 mio. ved indgangen til andet halvår. Det svarer til godt 12 måneders produktion.
- Omsætningen for 2007 forventes at blive på ca. kr. 11 mia. Resultatet før skat forventes at blive i niveauet kr. 225 mio., hvilket er uændret i forhold til tidligere udmeldte forventninger.
- Koncernens effektive skatteprocent forventes at ligge over den danske skattesats, hvilket skyldes regulering af koncernens udskudte netto skatteaktiv, jf. ovenfor.

Delårsrapporten indeholder udsagn om fremtiden vedrørende ledelsens forventninger til omsætning og økonomiske resultater. Forventningerne til den fremtidige økonomiske udvikling er i sagens natur forbundet med usikkerhed og risici, der kan medføre, at udviklingen afviger i forhold til det forventede. For en beskrivelse af risici henvises til afsnittet "Risikofaktorer" i årsrapporten for 2006.

## Hoved- og nøgletal for koncernen

Beløb i mio. kr.	2. kvartal 2007	2. kvartal 2006	2007 År til dato	2006 År til dato	2006 Hele året
<b>Resultatopgørelse</b>					
Nettoomsætning	3.093	2.659	5.934	5.002	11.083
Resultat af primær drift (EBIT)	68	21	103	38	59
Finansielle poster og resultat i associerede virksomheder	12	-4	8	-5	-8
Resultat før skat	80	17	111	32	51
Resultat efter skat	38	12	60	23	37
<b>Balance</b>					
Aktiekapital			220	220	220
Moderselskabets andel af egenkapitalen			1.082	1.017	1.024
Egenkapital inkl. minoritetsinteresser			1.082	1.035	1.048
Balancesum			4.725	4.556	4.833
Rentebærende aktiver			263	389	354
Rentebærende passiver			382	403	301
Investeret kapital			1.221	1.051	1.015
<b>Pengestrømme</b>					
Pengestrøm fra driftsaktivitet			-110	160	317
Pengestrøm til investeringsaktivitet			-23	-124	-240
Pengestrøm fra finansieringsaktivitet			-42	36	-7
<b>Pengestrømme i alt</b>			<b>-175</b>	<b>72</b>	<b>70</b>
<b>Nøgletal (%)</b>					
Bruttomargin	5,2	4,3	4,8	4,3	4,0
Overskudsgrad (EBIT-margin)	2,2	0,8	1,7	0,8	0,5
Resultatgrad (før-skat margin)	2,6	0,6	1,9	0,6	0,5
Afkast af investeret kapital (ROIC) *			9,2	3,5	5,6
Egenkapitalforrentning (ROE) *			5,6	2,3	3,6
Egenkapitalandel			22,9	22,7	21,7
Resultat efter skat pr. aktie (EPS), Kr. **	3,3	0,9	5,4	1,9	2,6
<b>Øvrige informationer</b>					
Ordrebeholdning, ultimo			12.076	9.776	10.752
Gennemsnitligt antal medarbejdere			6.016	5.689	5.889

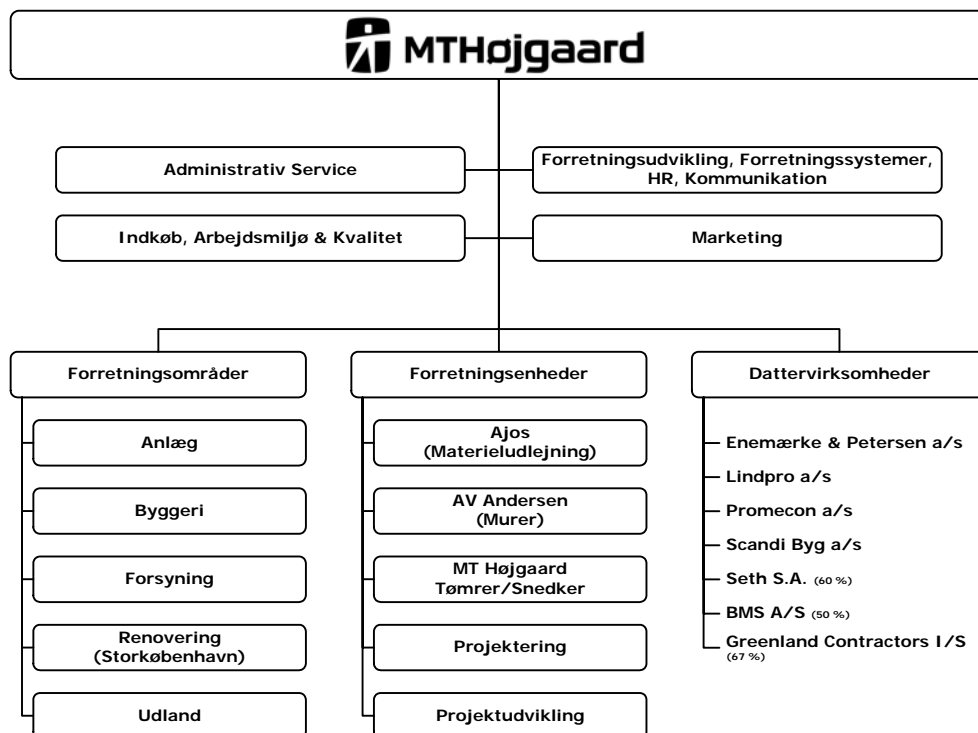
Delårsrapporten er aflagt i overensstemmelse med IAS 34 "Præsentation af delårsrapporter" som godkendt af EU og yderligere danske oplysningskrav til delårsrapporter. Delårsrapporten er ikke revideret eller reviewet af selskabets revisor. Den anvendte regnskabspraksis er uændret i forhold til årsrapporten for 2006.

Nøgletallene er beregnet i overensstemmelse med Den Danske Finansanalytikerforenings "Anbefalinger og Nøgletal 2005". Definitionen af de anvendte nøgletal fremgår af årsrapporten for 2006.

\*) Ikke omregnet til helårstal.

\*\*) Beregningen af EPS er baseret på en aktiestørrelse på nominelt kr. 20.

Beregningsresultatet af resultat efter skat pr. aktie (EPS) er i MT Højgaard identisk med udvandet resultat efter skat pr. aktie (EPS-D).

**Koncernoversigt**

**Koncernens økonomiske udvikling**

Koncernens omsætning i andet kvartal af 2007 er på kr. 3.093 mio. mod kr. 2.659 mio. i samme periode sidste år. I første halvår er realiseret en omsætning på kr. 5.934 mio., hvilket er 19% mere end samme periode sidste år. Stigningen i omsætningen kan væsentligst henføres til Entreprenørforretningen (Forretningsområder og –enheder), hvor udlandsaktiviteterne er stigende.

Resultat af primær drift i andet kvartal er et overskud på kr. 68 mio. mod kr. 21 mio. i andet kvartal 2006. For første halvår er resultat af primær drift et overskud på kr. 103 mio., hvilket er en fremgang på kr. 65 mio. i forhold til sidste år. Udviklingen er tilfredsstillende og svarer til det forventede.

De finansielle poster og resultatandele i associerede virksomheder udgør netto kr. 12 mio. i andet kvartal, og kr. 8 mio. i første halvår mod kr. -5 mio. i samme periode sidste år. De finansielle poster er positivt påvirket af engangsindtægter i forbindelse med salg af aktier med i alt kr. 4 mio.

Resultat før skat i første halvår er et overskud på kr. 111 mio., hvilket er en fremgang på kr. 79 mio. i forhold til sidste år.

Skatten af periodens resultat udgør kr. 51 mio., hvilket svarer til en effektiv skat på 46%. Skatten fremkommer som en aktuel skatteudgift på kr. 28 mio. for perioden, og en skatteudgift på kr. 23 mio. som følge af en redukti-

on af værdien af koncernens udskudte netto skatteaktiv i forbindelse med nedsættelsen af den danske skattesats fra 28% til 25%.

Resultatet efter skat er herefter et overskud på kr. 60 mio. mod et overskud på kr. 23 mio. i samme periode sidste år.

### **Balance**

Koncernens balancesum udgør kr. 4.725 mio. pr. 30. juni 2007, hvilket er en reduktion på kr. 108 mio. i forhold til ultimo 2006.

Egenkapitalen inkl. minoritetsinteresser udgør kr. 1.082 mio., hvilket giver en egenkapitalandel på 23% mod 22% ved udgangen af 2006. I perioden er egenkapitalen udover resultatet påvirket af en afgang af minoritetsinteresser med kr. 25 mio., hvilket skyldes ændret indregning af den portugisiske entreprenørvirksomhed Seth.

Den rentebærende nettogæld er i 2007 steget med kr. 172 mio., og udgør nu kr. 119 mio. ved udgangen af første halvår. Udviklingen kan henføres til en periodisk større pengebinding i driftskapitalen som overstiger fremgangen i det kontante driftsresultat og det lavere investeringsniveau i forhold til samme periode sidste år.

### **Pengestrømme og kapitalberedskab**

Pengestrømme fra driftsaktiviteterne er påvirket af en periodisk større binding i driftskapitalen, og udgør kr. -110 mio. mod kr. 160 mio. i første halvår 2006. Pengestrømmene fra primær drift er positive med kr. 199 mio. mod kr. 123 mio. i første halvår 2006.

Pengestrømme til investeringer udgør netto kr. 23 mio. mod kr. 124 mio. i samme periode sidste år. Periodens pengestrømme til investeringer er positivt påvirket med kr. 68 mio., hvoraf netto kr. 30 mio. vedrører køb og salg af virksomheder, mens kr. 38 mio. kan henføres til salg af værdipapirer. Nettoinvesteringerne i materielle anlægsaktiver vedrører primært udskiftning af og nyinvestering i entreprenørmateriel og mobilkraner, og udgør kr. 61 mio. mod kr. 131 mio. i samme periode sidste år.

Pengestrømme fra finansiering udgør kr. -42 mio. mod kr. 36 mio. i samme periode sidste år.

Den samlede likviditetsvirkning for første halvår er på i alt kr. -175 mio. mod kr. 72 mio. sidste år.

Koncernens kapitalberedskab, beregnet som likvide beholdninger inklusive likvider i joint ventures samt værdipapirer og uudnyttede trækningmuligheder, er pr. 30. juni 2007 på kr. 778 mio., hvilket anses for tilfredsstillende.

I kapitalberedskabet indgår likvider i joint ventures med kr. 179 mio., mod kr. 203 mio. i samme periode i 2006, som alene er til rådighed for disse.

## Ordrebeholdning

Ordrebeholdningen er i første halvår steget med kr. 1.324 mio., og udgør kr. 12.076 mio. ved indgangen til andet halvår.

Mio. kr.	2007 År til dato	2006 År til dato	2006 Hele året
Ordrebeholdning primo	10.752	8.352	8.352
Ordreindgang i perioden	7.258	6.426	13.483
Produktion i perioden	-5.934	-5.002	-11.083
<b>Ordrebeholdning ultimo</b>	<b>12.076</b>	<b>9.776</b>	<b>10.752</b>

Ordrebeholdningen svarer til en gennemsnitlig dækning på godt 12 måneders produktion med udgangspunkt i forventningerne til aktivitetsniveauet i 2007. I ordrebeholdningen indgår en række større ordrer, som strækker sig over flere år.

## Segmentresultater

MT Højgaard koncernens primære segmentopdeling, der fremgår af regnskabet, følger den overordnede interne forretningsmæssige organisering af koncernens aktiviteter og omfatter Entreprenørforretning, Øvrige aktiviteter (dattervirksomheder) og Fælles funktioner mv.

### Entreprenørforretning

Entreprenørforretningen er organiseret i fem forretningsområder og fem forretningsenheder. Forretningsområderne Anlæg, Byggeri og Forsyning, der udfører kabel- og ledningsarbejder, er landsdækkende, mens Renovering løser opgaver i Storkøbenhavn. De internationale aktiviteter, der primært omfatter anlægsopgaver, varetages af forretningsområde Udland.

Forretningsenhederne Ajos, A.V. Andersen, MT Højgaard Tømrer/Snedker, Projektering og Projektudvikling løser både opgaver for eksterne kunder og for de fem forretningsområder.

De fælles stabsfunktioner i MT Højgaard indgår sammen med andre ikke-allokerede koncernposter under Fælles funktioner mv. i segmentoplysningerne i regnskabet.

Entreprenørforretningen har i første halvår en omsætning på kr. 4.266 mio., hvilket er en stigning på 22% i forhold til sidste år. Omsætningen fordeler sig på aktiviteter, som vist i omstående oversigt.

Omsætning, mio. kr.	2. Kvartal		År til dato	
	2007	2006	2007	2006
<b>Aktiviteter</b>				
Forretningsområder				
- Anlæg (Anlæg, Forsyning og Udland)	980	749	1.875	1.338
- Byggeri (Byggeri og Renovering)	1.260	1.087	2.401	2.143
Forretningsenheder	275	290	511	605
Elimineringer/øvrige	-263	-265	-521	-596
<b>Entreprenørforetning</b>	<b>2.252</b>	<b>1.861</b>	<b>4.266</b>	<b>3.490</b>

Resultat af primær drift i første halvår er et overskud på kr. 28 mio., hvilket er en fremgang på kr. 36 mio. i forhold til samme periode sidste år. Halvårsresultatet er påvirket af omsætning på tidligere nedskrevne sager med lave dækningsgrader.

Anlægsaktiviteterne (Anlæg, Forsyning og Udland) har samlet realiseret et resultat som er bedre end ventet, mens resultatet af byggeaktiviteterne (Byggeri og Renovering) er lavere end ventet. Forretningsenhederne har realiseret et resultat på niveau med det forventede.

Ved udgangen af første halvår er ordrebeholdningen i entreprenørforetningen på kr. 9.114 mio., og der forventes en omsætning i 2007 på ca. kr. 8 mia.

#### Øvrige aktiviteter - dattervirksomheder

Segmentet omfatter MT Højgaard koncernens dattervirksomheder og fælles ledede virksomheder med særskilt profilerede kompetencer inden for blandt andet el-installationer (Lindpro), stålkonstruktioner (Promecon) og kran- og liftudlejning (BMS).

Dattervirksomhederne og de fælles ledede virksomheder har i første halvår en omsætning på kr. 1.668 mio., hvilket er 10% mere end samme periode sidste år. Resultatet af primær drift er som ventet på kr. 102 mio., hvilket er en fremgang på kr. 31 mio. i forhold til samme periode sidste år.

Stålkonstruktionsvirksomheden Promecon og kranvirksomheden BMS har i perioden haft bedre resultater end ventet. Entreprenørvirksomhederne Enemærke & Petersen og Seth, el-installationsvirksomheden Lindpro samt Scandi Byg, der fremstiller præfabrikerede træmodulbyggeri, har derimod haft lidt lavere resultater end ventet. Resultatet i de øvrige dattervirksomheder er på niveau med det forventede.

Ordrebeholdningen ved udgangen af første halvår er på i alt kr. 2.948 mio., og der forventes en omsætning i 2007 på ca. kr. 3 mia.



### **Køb og salg af virksomheder**

Den lokale ledelse i den portugisiske entreprenørvirksomhed Seth har i andet kvartal 2007 købt yderligere 15% af aktiekapitalen i selskabet, hvorefter MT Højgaards ejerandel udgør 60%. I overensstemmelse med den ændrede aktionæroverenskomst indregnes Seth herefter i koncernregnskabet som en fælles ledet virksomhed mod tidligere indregning som datterselskab.

Transaktionen har ikke nogen væsentlig indflydelse på koncernens omsætning og resultat.

### **Forventninger til 2007**

Det høje aktivitetsniveau på det danske bygge- og anlægsmarked i første halvdel af året forventes at fortsætte i resterende del af 2007, men med mulighed for en svag nedgang sidst på året som følge af afmatningen på boligmarkedet. Fremgangen i markedet for erhvervsbyggeri skønnes delvis at kunne kompensere for faldet i boligbyggeriet.

Ordrebeholdningen og markedsudsigterne ved indgangen til andet halvår giver forventning om et fortsat højt aktivitetsniveau, og omsætningen forventes derfor at blive på ca. kr. 11 mia. For 2007 forventes resultatet før skat at blive i niveauet kr. 225 mio., hvilket er uændret i forhold til forventningerne ved årets begyndelse, senest bekræftet i delårsrapporten for første kvartal 2007.

Koncernens effektive skatteprocent forventes at ligge over den danske skattesats, hvilket skyldes regulering af koncernens udskudte netto skatteaktiv.

### **Ejerforhold**

MT Højgaard a/s er ejet af Højgaard Holding a/s (54%) og Monberg & Thorsen A/S (46%), der begge er noteret på Københavns Fondsbørs.

## Ledelsespåtegning

Bestyrelse og direktion har dags dato behandlet og godkendt delårsrapporten for perioden 1. januar – 30. juni 2007 for MT Højgaard a/s.

Delårsrapporten er aflagt i overensstemmelse med IAS 34 "Præsentation af delårsrapporter" som godkendt af EU og yderligere danske oplysningskrav til delårsrapporter.

Vi anser den valgte regnskabspraksis for hensigtsmæssig, således at delårsrapporten giver et retvisende billede af koncernens aktiver, passiver og finansielle stilling pr. 30. juni 2007 samt af resultatet af koncernens aktiviteter og pengestrømme for regnskabsperioden 1. januar – 30. juni 2007.

Søborg, den 29. august 2007

## Direktion

Kristian May  
Adm. koncerndirektør

Jens Bak-Nyhus

Peter Kofoed

Johnny Rasmussen

## Bestyrelse

Per Møller  
Formand

Jørgen Nicolajsen  
Næstformand

Irene Chabior  
Medarbejdervalgt

Jette Grabow  
Medarbejdervalgt

Stefan Hansen  
Medarbejdervalgt

Morten Iversen

Erik D. Jensen

Poul Lind

Bent Pedersen

Lars Rasmussen

## Koncernresultatopgørelse

Beløb i mio. kr.	2007	2006	2007	2006	2006
	2. kvartal	2. kvartal	År til dato	År til dato	Hele året
Nettoomsætning	<b>3.092,8</b>	2.658,7	<b>5.933,5</b>	5.001,5	11.082,5
Produktionsomkostninger	<b>-2.932,6</b>	-2.545,2	<b>-5.648,9</b>	-4.784,7	-10.640,8
<b>Bruttoresultat</b>	<b>160,2</b>	113,5	<b>284,6</b>	216,8	441,7
Salgsomkostninger	<b>-38,2</b>	-31,6	<b>-66,0</b>	-58,4	-129,0
Administrationsomkostninger	<b>-54,3</b>	-61,2	<b>-116,1</b>	-120,8	-254,1
<b>Resultat af primær drift</b>	<b>67,7</b>	20,7	<b>102,5</b>	37,6	58,6
Andel af resultat efter skat i associerede virksomheder	<b>0,0</b>	0,0	<b>0,0</b>	0,0	0,0
Finansielle poster	<b>11,8</b>	-4,1	<b>8,0</b>	-5,2	-7,6
<b>Resultat før skat</b>	<b>79,5</b>	16,6	<b>110,5</b>	32,4	51,0
Skat af resultatet	<b>-42,0</b>	-4,7	<b>-50,6</b>	-9,1	-14,3
<b>Resultat efter skat</b>	<b>37,5</b>	11,9	<b>59,9</b>	23,3	36,7
<b>Periodens resultat fordeler sig således</b>					
Aktionærer i MT Højgaard a/s	<b>36,8</b>	10,3	<b>58,9</b>	21,2	28,2
Minoritetsaktionærer	<b>0,7</b>	1,6	<b>1,0</b>	2,1	8,5
<b>I alt</b>	<b>37,5</b>	11,9	<b>59,9</b>	23,3	36,7
<b>Resultat efter skat pr. aktie (EPS), kr.</b>	<b>3,3</b>	0,9	<b>5,4</b>	1,9	2,6

## Koncernbalance

	2007	2006	2006
<b>Beløb i mio. kr.</b>	<b>30.06</b>	<b>30.06</b>	<b>31.12</b>
<b>Aktiver</b>			
<b>Anlægsaktiver</b>			
Immaterielle anlægsaktiver	74,5	73,2	73,6
Materielle anlægsaktiver	914,5	880,9	908,5
Udskudte skatteaktiver	188,3	144,2	238,9
Øvrige finansielle anlægsaktiver	7,3	12,1	7,2
<b>Anlægsaktiver i alt</b>	<b>1.184,6</b>	1.110,4	1.228,2
<b>Omsætningsaktiver</b>			
Varebeholdninger	266,9	389,5	277,3
Tilgodehavender fra salg og tjenesteydelser	2.164,8	1.889,5	2.192,1
Igangværende arbejder for fremmed regning	689,6	647,4	603,7
Øvrige tilgodehavender	156,6	130,3	179,6
Værdipapirer	49,9	51,7	87,9
Likvide beholdninger	213,0	337,6	263,8
<b>Omsætningsaktiver i alt</b>	<b>3.540,8</b>	3.446,0	3.604,4
<b>Aktiver i alt</b>	<b>4.725,4</b>	4.556,4	4.832,6
<b>Passiver</b>			
Moderselskabets andel af egenkapitalen	1.082,0	1.017,3	1.024,4
Minoritetsinteresser	0,0	17,3	23,6
<b>Egenkapital i alt</b>	<b>1.082,0</b>	1.034,6	1.048,0
<b>Langfristede forpligtelser</b>			
Kreditinstitutter mv.	165,3	249,9	174,3
Udskudte skatteforpligtelser	21,5	23,8	24,1
Andre hensatte forpligtelser	65,4	63,4	62,3
<b>Langfristede forpligtelser i alt</b>	<b>252,2</b>	337,1	260,7
<b>Kortfristede forpligtelser</b>			
Kreditinstitutter mv.	217,0	152,6	127,1
Igangværende arbejder for fremmed regning	1.160,1	1.000,8	1.216,8
Leverandører af varer og tjenesteydelser	1.283,8	1.264,1	1.282,6
Andre kortfristede forpligtelser	730,3	767,2	897,4
<b>Kortfristede forpligtelser i alt</b>	<b>3.391,2</b>	3.184,7	3.523,9
<b>Forpligtelser i alt</b>	<b>3.643,4</b>	3.521,8	3.784,6
<b>Passiver i alt</b>	<b>4.725,4</b>	4.556,4	4.832,6

## Udviklingen i koncernegenkapitalen

Beløb i mio. kr.	2007	2006	2006
	År til dato	År til dato	Hele året
Egenkapital primo	1.048,0	1.016,3	1.016,3
Valutakursreguleringer mv.	-1,3	-0,3	-0,4
Periodens resultat	59,9	23,3	36,7
<b>Totalindkomst i alt</b>	<b>58,6</b>	23,0	36,3
Regulering af minoritetsinteresser	-24,6	-4,7	-4,6
<b>Egenkapitalbevægelser i alt</b>	<b>34,0</b>	18,3	31,7
<b>Egenkapital ultimo</b>	<b>1.082,0</b>	1.034,6	1.048,0

## Koncernpengestrømsopgørelse

Beløb i mio. kr.	2007	2006	2006
	År til dato	År til dato	Hele året
<b>Drift</b>			
Resultat af primær drift	102,5	37,6	58,6
Driftsposter uden likviditetsvirkning	96,4	85,0	179,7
<b>Pengestrøm fra primær drift før ændring i driftskapital mv.</b>	<b>198,9</b>	122,6	238,3
Ændringer i driftskapital mv.	-309,1	37,7	78,8
<b>Pengestrøm fra driftsaktivitet</b>	<b>-110,2</b>	160,3	317,1
Nettoinvesteringer ekskl. værdipapirer	-61,1	-130,5	-208,1
Nettoinvesteringer i værdipapirer	38,0	6,6	-31,7
<b>Pengestrømme til investeringsaktivitet</b>	<b>-23,1</b>	-123,9	-239,8
<b>Pengestrømme fra finansieringsaktivitet</b>	<b>-42,0</b>	35,2	-7,5
<b>Pengestrømme, netto</b>	<b>-175,3</b>	71,6	69,8
Likviditet primo	217,5	147,7	147,7
<b>Likviditet ultimo</b>	<b>42,2</b>	219,3	217,5

## Segmentoplysninger

Beløb i mio. kr.	2007	2006	2007	2006	2006
	2. kvartal	2. kvartal	År til dato	År til dato	Hele året

### Aktivitetsområder

#### Nettoomsætning

Entreprenørforretning	<b>2.251,8</b>	1.860,9	<b>4.265,7</b>	3.490,2	7.770,1
Øvrige aktiviteter – dattervirk.	<b>841,0</b>	797,8	<b>1.667,8</b>	1.511,3	3.312,4
<b>MT Højgaard koncern</b>	<b>3.092,8</b>	2.658,7	<b>5.933,5</b>	5.001,5	11.082,5

#### Resultat af primær drift (EBIT)

Entreprenørforretning	<b>18,8</b>	-16,7	<b>27,9</b>	-7,7	-132,4
Øvrige aktiviteter – dattervirk.	<b>60,9</b>	48,0	<b>101,7</b>	70,1	243,1
Fælles funktioner mv.	<b>-12,0</b>	-10,6	<b>-27,1</b>	-24,8	-52,1
<b>MT Højgaard koncern</b>	<b>67,7</b>	20,7	<b>102,5</b>	37,6	58,6

#### Ordrebeholdning, ultimo

Entreprenørforretning			<b>9.113,6</b>	7.159,6	8.194,5
Øvrige aktiviteter – dattervirk.			<b>2.947,9</b>	2.517,3	2.557,3
<b>MT Højgaard koncern</b>			<b>12.075,9</b>	9.775,9	10.751,8

### Geografiske områder

#### Nettoomsætning

Danmark	<b>2.487,6</b>	2.227,0	<b>4.736,2</b>	4.167,2	9.239,8
Udland	<b>605,2</b>	431,7	<b>1.197,3</b>	834,3	1.842,7
<b>MT Højgaard koncern</b>	<b>3.092,8</b>	2.658,7	<b>5.933,5</b>	5.001,5	11.082,5

## Kvartalsopdelt koncernresultatopgørelse

Beløb i mio. kr.	2007				
	1. kvartal	2. kvartal	3. kvartal	4. kvartal	I alt
Nettoomsætning	2.840,7	3.092,8			
Produktionsomkostninger	-2.716,3	-2.932,6			
<b>Bruttoresultat</b>	124,4	160,2			
Salgsomkostninger	-27,8	-38,2			
Administrationsomkostninger	-61,8	-54,3			
<b>Resultat af primær drift</b>	34,8	67,7			
Andel af resultat efter skat i associerede virksomheder	0,0	0,0			
Finansielle poster	-3,8	11,8			
<b>Resultat før skat</b>	31,0	79,5			
Skat af resultatet	-8,6	-42,0			
<b>Resultat efter skat</b>	22,4	37,5			
<b>Resultat fordeler sig således</b>					
Aktionærer i MT Højgaard a/s	22,1	36,8			
Minoritetsaktionærer	0,3	0,7			
<b>I alt</b>	22,4	37,5			

Beløb i mio. kr.	2006				
	1. kvartal	2. kvartal	3. kvartal	4. kvartal	I alt
Nettoomsætning	2.342,8	2.658,7	2.946,0	3.135,0	11.082,5
Produktionsomkostninger	-2.239,5	-2.545,2	-2.867,1	-2.989,0	-10.640,8
<b>Bruttoresultat</b>	103,3	113,5	78,9	146,0	441,7
Salgsomkostninger	-26,8	-31,6	-30,1	-40,5	-129,0
Administrationsomkostninger	-59,6	-61,2	-57,5	-75,8	-254,1
<b>Resultat af primær drift</b>	16,9	20,7	-8,7	29,7	58,6
Andel af resultat efter skat i associerede virksomheder	0,0	0,0	0,0	0,0	0,0
Finansielle poster	-1,1	-4,1	-2,3	-0,1	-7,6
<b>Resultat før skat</b>	15,8	16,6	-11,0	29,6	51,0
Skat af resultatet	-4,4	-4,7	3,1	-8,3	-14,3
<b>Resultat efter skat</b>	11,4	11,9	-7,9	21,3	36,7
<b>Resultat fordeler sig således</b>					
Aktionærer i MT Højgaard a/s	10,9	10,3	-11,0	18,0	28,2
Minoritetsaktionærer	0,5	1,6	3,1	3,3	8,5
<b>I alt</b>	11,4	11,9	-7,9	21,3	36,7