

26.05.09  
Meddelelse nr. 8, 2009

## MT Højgaard a/s delårsrapport for 1. kvartal 2009

Vedlagt følger delårsrapport for 1. kvartal 2009 fra MT Højgaard a/s om aktiviteten i perioden 1. januar – 31. marts 2009.

For god ordens skyld oplyses, at MT Højgaard a/s ejes 46 % af Monberg & Thorsen A/S.

Med venlig hilsen

Monberg & Thorsen A/S

  
Anders Colding Friis  
Bestyrelsesformand

  
Jørgen Nicolajsen  
Adm. direktør

Meddelelsen er også tilgængelig på [www.monthor.dk](http://www.monthor.dk)

Denne meddelelse foreligger på dansk og engelsk. I tvivlstilfælde er den danske udgave gældende.

CVR-nr. 12 61 79 17

26. maj 2009

**Delårsrapport for 1. kvartal 2009 (1/1 – 31/3 2009)**

Bestyrelsen i MT Højgaard a/s har i dag behandlet og godkendt selskabets delårsrapport for første kvartal 2009.

Søborg den 26. maj 2009  
Bestyrelse og direktion



Per Møller  
Bestyrelsesformand



Kristian May  
Adm. koncerndirektør

Meddelelsen er også tilgængelig på MT Højgaards hjemmeside:  
[www.mthojgaard.dk](http://www.mthojgaard.dk).

**Kontaktoplysninger**

Kristian May  
Adm. koncerndirektør  
Telefon 3954 4000

Per Møller  
Bestyrelsesformand  
Telefon 4520 1503

Denne meddelelse foreligger på dansk og engelsk. I tvivlstilfælde er den danske udgave gældende.

**MT Højgaard a/s**  
Knud Højgaards Vej 9  
DK-2860 Søborg  
Tel +45 3954 4000  
Fax +45 3954 4900  
mail@mth.dk  
www.mth.dk  
CVR nr. 12 56 22 33

## **Et godt resultat**

- Første kvartal viser som ventet et godt resultat. Resultat før skat er et overskud på 83 mio. kr., hvilket er en fremgang på 5 mio. kr. i forhold til sidste år. Den realiserede resultatgrad er dermed på 3,9% mod 3,1% i første kvartal 2008.
- Omsætningen i første kvartal er på 2,1 mia. kr., hvilket er 15% mindre end samme periode sidste år.
- Resultatet i såvel moderselskabet som dattervirksomhederne er tilfredsstillende om end dattervirksomhedernes resultat er lavere end sidste år.
- Pengestrømme fra driftsaktiviteterne er påvirket af det positive resultat og positivt cashflow fra primært tilgodehavender og udgør 443 mio. kr., mod 408 mio.kr. for samme periode sidste år. Rentebærende nettoindestående udgør 898 mio. kr. ultimo perioden.

## **Uændrede forventninger til 2009**

- Ordrebeholdningen udgør 9,7 mia. kr. ved udgangen af første kvartal mod 9,5 mia. kr. ved årets begyndelse.
- For 2009 forventes omsætningen fortsat at blive på ca. 10 mia. kr.
- Det forventes at der realiseres en resultatgrad (før skat-margin) mellem 2,0% og 3,0%, hvilket er uændret i forhold til den udmeldte forventning i årsrapporten.
- Der ventes fortsat et stærkt finansielt beredskab på niveau med 2008.

**Hoved- og nøgletal for koncernen**

Beløb i mio. kr.	2009 År til dato	2008 År til dato	2008 Hele året
<b>Resultatopgørelse</b>			
Nettoomsætning	2.116	2.501	11.171
Resultat af primær drift (EBIT)	66	76	314
Finansielle poster og resultat i associerede virksomheder	17	2	45
Resultat før skat	83	78	359
Resultat efter skat	61	58	259
<b>Balance</b>			
Aktiekapital	220	220	220
Egenkapital	1.502	1.290	1.442
Balancesum	5.295	4.887	5.276
Rentebærende nettoindestående/nettogæld (+/-)	898	562	513
Investeret kapital	684	741	1.010
<b>Pengestrømme</b>			
Pengestrøm fra driftsaktivitet	443	408	536
Pengestrøm til investeringsaktivitet	-348	-40	-176
Pengestrøm fra finansieringsaktivitet	-9	-3	-61
<b>Pengestrømme i alt</b>	<b>86</b>	<b>365</b>	<b>299</b>
<b>Nøgletal (%)</b>			
Bruttomargin	7,4	6,1	6,3
Overskudsgrad (EBIT-margin)	3,1	3,0	2,8
Resultatgrad (før-skat margin)	3,9	3,1	3,2
Afkast af investeret kapital (ROIC) *	7,8	8,5	29,7
Egenkapitalforrentning (ROE) *	4,1	4,6	19,4
Egenkapitalandel	28,4	26,4	27,3
<b>Øvrige informationer</b>			
Ordrebeholdning, ultimo	9.668	10.025	9.461
Gennemsnitligt antal medarbejdere	4.846	5.308	5.273

Delårsrapporten er aflagt i overensstemmelse med IAS 34 "Præsentation af delårsrapporter" som godkendt af EU og yderligere danske oplysningskrav til delårsrapporter. Den anvendte regnskabspraksis er uændret i forhold til årsrapporten for 2008.

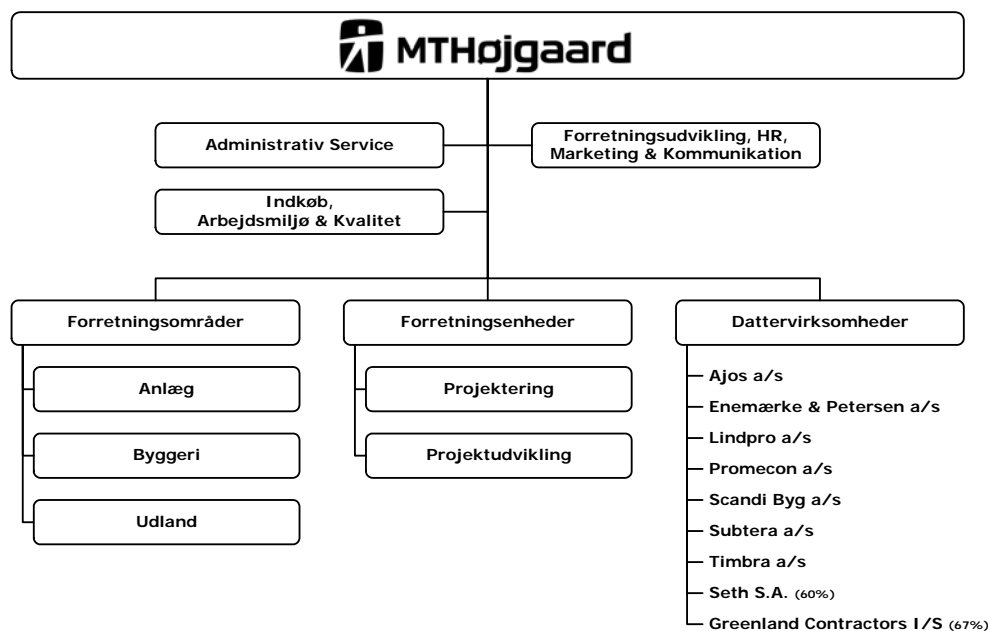
Nøgletallene er beregnet i overensstemmelse med Den Danske Finansanalytikerforenings "Anbefalinger og Nøgletal 2005". Definitionen af de anvendte nøgletal fremgår af årsrapporten for 2008.

Delårsrapporten er ikke revideret eller reviewet af selskabets revisor.

\*) Ikke omregnet til helårstal.

## Ledelsens beretning

### Koncernoversigt



Koncernen er pr. 31. marts 2009 organiseret i tre forretningsområder og to forretningsenheder samt de særskilt profilerede dattervirksomheder og fælles funktioner.

Forretningsområderne Anlæg og Byggeri er landsdækkende. De internationale aktiviteter, der primært omfatter anlægsopgaver, varetages af forretningsområde Udland.

Forretningsenhederne Projektering og Projektudvikling løser både opgaver for eksterne kunder og for de tre forretningsområder.

Dattervirksomheder omfatter koncernens dattervirksomheder og fælles ledede virksomheder med særskilt profilerede kompetencer.

## Resultatopgørelse

Koncernens omsætning i første kvartal er på 2,1 mia. kr., hvilket er 15% mindre end samme periode sidste år. Omsætningsnedgangen kan primært henføres til det generelle fald i aktiviteten på det danske bygge- og anlægsmarked. Omsætningen fordeler sig på aktiviteter, som vist i nedenstående oversigt.

Omsætning - mio. kr.	1. kvartal 2009	1. kvartal 2008	Året 2008
Anlæg	149	203	980
Byggeri	573	767	3.178
Udland	435	429	2.150
Forretningsenheder	87	202	588
Dattervirksomheder	998	1.085	4.936
Elimineringer/øvrige	-126	-185	-661
<b>MT Højgaard koncern</b>	<b>2.116</b>	<b>2.501</b>	<b>11.171</b>

Resultat af primær drift i første kvartal er et overskud på 66 mio. kr. mod 76 mio. kr. i første kvartal 2008.

Resultatet i såvel moderselskabet som dattervirksomhederne er tilfredsstillende om end dattervirksomhedernes resultat er lavere end sidste år.

Periodens resultat i moderselskabet er bredt funderet i forretningsområderne og -enhederne.

De finansielle poster udgør en nettoindtægt på 17 mio. kr. i første kvartal mod 2 mio. kr. i samme periode sidste år. Stigningen kan bl.a. henføres til forbedret likviditet og positive valutakursreguleringer vedrørende projektlateret kursafdækning.

Første kvartal viser som ventet et godt resultat. Resultat før skat er et overskud på 83 mio. kr., hvilket er en fremgang på 5 mio. kr. i forhold til sidste år. Den realiserede resultatgrad er dermed på 3,9% mod 3,1% i første kvartal 2008.

Skat af resultatet udgør 22 mio.kr. svarende til en effektiv skatteprocent på 26,5%, mod 25,0% i samme kvartal sidste år.

Resultatet efter skat er herefter et overskud på 61 mio. kr. mod et overskud på 58 mio. kr. i samme periode sidste år.

## Balance

Koncernens balancesum udgør 5.295 mio. kr. pr. 31. marts 2009, hvilket er på niveau med ultimo 2008.

Egenkapitalen udgør 1.502 mio. kr., hvilket giver en egenkapitalandel på 28,4% mod 27,3% ved udgangen af 2008. I egenkapitalen indgår udbytte for 2008 på 50 mio. kr., som er udbetalt i april.

Det rentebærende nettoindestående er i 2009 forøget med 385 mio. kr. til 898 mio. kr. ved udgangen af første kvartal, hvilket primært skyldes periodens resultat samt en mindre binding i tilgodehavender.

### Pengestrømme og kapitalberedskab

Pengestrømme fra driftsaktiviteterne er påvirket af periodens resultat og en mindre binding i tilgodehavender, og udgør 443 mio. kr. mod 408 mio. kr. i første kvartal 2008.

Pengestrømme til investeringer udgør netto 348 mio. kr., og er påvirket med netto 291 mio.kr. vedrørende køb af værdipapirer med kort løbetid og nettoinvesteringer i materielle anlægsaktiver med 58 mio. kr. Værdipapirerne indgår som en del af koncernens kapitalberedskab.

Pengestrømme fra finansiering udgør -9 mio. kr. mod -3 mio. kr. i samme periode sidste år.

Den samlede likviditetsvirkning for første kvartal er på i alt 86 mio. kr. mod 365 mio. kr. sidste år.

Koncernens kapitalberedskab, beregnet som likvide beholdninger inklusive likvider i joint ventures, værdipapirer og uudnyttede trækningmuligheder, udgør pr. 31. marts 2009 1.384 mio. kr.

I kapitalberedskabet indgår likvider i joint ventures med 88 mio. kr., mod 314 mio. kr. i samme periode sidste år, som alene er til rådighed for disse.

### Ordrebeholdning

Ordrebeholdningen udgør 9.668 mio. kr. ved indgangen til andet kvartal mod 9.461 mio. kr. ved årets begyndelse.

Mio. kr.	2009 1. kvartal	2008 1. kvartal	2008 Hele året
Ordrebeholdning primo	9.461	10.687	10.687
Ordreindgang i perioden	2.323	1.839	9.945
Produktion i perioden	-2.116	-2.501	-11.171
<b>Ordrebeholdning ultimo</b>	<b>9.668</b>	<b>10.025</b>	<b>9.461</b>

Ordrebeholdningen svarer til en gennemsnitlig dækning på knap 12 måneders produktion med udgangspunkt i forventningerne til aktivitetsniveauet i 2009. I ordrebeholdningen indgår en række større ordrer, som strækker sig over flere år.

### Ledelsesforhold

På MT Højgaards ordinære generalforsamling den 17. april 2009 blev Helge Israelsen og Jens Jørgen Madsen nyvalgt til bestyrelsen. Helge Israelsen, som er 60 år og civilingeniør, er adm. direktør i Post Danmark a/s gennem 20 år og er desuden medlem af bestyrelsen i De Post NV – La Poste SA.

Jens Jørgen Madsen, som er 59 år og cand. merc., var i 15 år medlem af koncerndirektionen i Grundfos, herunder 4 år som koncernchef, og er medlem af bestyrelsen af en række danske virksomheder.

Den generalforsamlingsvalgte bestyrelse består herefter af Per Møller (formand), Jørgen Nicolajsen (næstformand), Curt Germundsson, Helge Israelsen, Erik D. Jensen, Jens Jørgen Madsen, Poul Lind og Lars Rasmussen.

Endvidere har der været afholdt valg af fire medarbejdere til bestyrelsen. De medarbejdervalgte bestyrelsesmedlemmer består herefter af, Irene Chabior, Hans-Henrik Hansen, Torsten Ask Overgaard og Knud Rasmussen.

### **Nærtstående parter**

MT Højgaard a/s er ejet af Højgaard Holding a/s (54%) og Monberg & Thorsen A/S (46%), der begge er noteret på NASDAQ OMX København.

Der har ikke i perioden, bortset fra koncerninterne transaktioner som er elimineret i koncernregnskabet, samt normalt ledelsesvederlag, været gennemført væsentlige transaktioner med betydende aktionærer, bestyrelse eller direktion eller andre nærtstående parter.

Transaktionerne mellem MT Højgaard a/s og øvrige koncernvirksomheder sker på markedsmæssige vilkår.

### **Forventninger til 2009**

De forløbne måneder siden aflæggelsen af årsrapporten for 2008 har ikke ændret på vore forventninger til aktiviteten i 2009.

Det forventes fortsat at der i 2009 vil være et fald i aktiviteten på bygge- og anlægsmarkedet i Danmark i forhold til det allerede i 2008 faldende niveau.

Aktiviteterne inden for byggeri regner vi ikke med stiger i forhold til 2008-niveauet, idet vi ikke forventer, at udviklingen inden for erhvervsområdet kan kompensere for det lave niveau, som boligbyggeriet faldt til allerede i 2008.

Renoveringsmarkedet vil forventeligt i 2009 fortsat være præget af høj aktivitet inden for ombygnings- og moderniseringsprojekter og ikke mindst på det offentlige område.

Vi forventer, anlægsmarkedet i Danmark vil være stabilt grundet fortsatte offentlige investeringer inden for trafikområdet.

Vi tror på en stabil udvikling i 2009 på udlandsområdet, hvor der vil være fokus på selektiv udvælgelse af projektmuligheder i forhold til egne kompetencer og ressourcer. I særdeleshed har vi fokus på området for offshore-fundamenter til havvindmølleparker, et område hvor vi er blandt de mest erfarne i verden.



26. maj 2009

For 2009 forventes omsætningen at blive på ca. 10 mia. kr. med en realiseret resultatgrad (før skat-margin) mellem 2,0% og 3,0%, hvilket er uændret i forhold til de udmeldte forventninger i årsrapporten.

Koncernens effektive skatteprocent forventes at ligge på et lidt højere niveau end den danske selskabsskattesats.

Forventningerne til den fremtidige økonomiske udvikling er i sagens natur forbundet med usikkerhed og risici, der kan medføre, at udviklingen afviger i forhold til det forventede. For en beskrivelse af risici og usikkerhedsfaktorer henvises til afsnittet "Risikofaktorer" i årsrapporten for 2008. De væsentligste risici og usikkerhedsfaktorer er uændret i forhold til de beskrevne i årsrapporten.

## Ledelsespåtegning

Bestyrelse og direktion har dags dato behandlet og godkendt delårsrapporten for perioden 1. januar – 31. marts 2009 for MT Højgaard a/s.

Delårsrapporten aflægges i overensstemmelse med IAS 34 "Præsentation af delårsrapporter" som godkendt af EU og yderligere danske oplysningskrav til delårsrapporter.

Det er vores opfattelse, at delårsregnskabet giver et retvisende billede af koncernens aktiver, passiver og finansielle stilling pr. 31. marts 2009 samt af resultatet af koncernens aktiviteter og pengestrømme for regnskabsperioden 1. januar – 31. marts 2009.

Det er endvidere vores opfattelse, at ledelsesberetningen indeholder en retvisende redegørelse for udviklingen i koncernens aktiviteter og økonomiske forhold, periodens resultat og af koncernens finansielle stilling som helhed og en beskrivelse af de væsentligste risici og usikkerhedsfaktorer, som koncernen står over for.

Søborg, den 26. maj 2009

## Direktion

Kristian May  
Adm. koncerndirektør

Jens Nyhus  
Koncerndirektør

Peter Kofoed  
Koncerndirektør

Johnny Rasmussen  
Koncernøkonomidirektør

## Bestyrelse

Per Møller  
Formand

Jørgen Nicolajsen  
Næstformand

Irene Chabior\*

Curt Germundsson

Hans-Henrik Hansen\*

Helge Israelsen

Erik D. Jensen

Jens Jørgen Madsen

Torsten Ask Overgaard \*

Poul Lind

Knud Rasmussen\*

Lars Rasmussen

\*) Medarbejdervalgt

26. maj 2009

## Koncernresultatopgørelse

Beløb i mio. kr.	2009	2008	2008
	1. kvartal	1. kvartal	Hele året
Nettoomsætning	2.116,2	2.500,7	11.171,0
Produktionsomkostninger	-1.959,0	-2.347,9	-10.465,4
<b>Bruttoresultat</b>	<b>157,2</b>	152,8	705,6
Salgsomkostninger	-29,0	-29,5	-134,3
Administrationsomkostninger	-62,4	-47,2	-257,4
<b>Resultat af primær drift</b>	<b>65,8</b>	76,1	313,9
Andel af resultat efter skat i associerede virksomheder	0,0	0,0	0,0
Finansielle poster	16,8	1,6	45,1
<b>Resultat før skat</b>	<b>82,6</b>	77,7	359,0
Skat af resultatet	-21,9	-19,4	-100,0
<b>Resultat efter skat</b>	<b>60,7</b>	58,3	259,0

## Totalindkomstopgørelse for koncernen

Beløb i mio. kr.	2009	2008	2008
	1. kvartal	1. kvartal	Hele året
Valutakursreguleringer udenlandske virksomheder	-0,1	0,3	1,5
<b>Totalindkomst indregnet direkte i egenkapital</b>	<b>-0,1</b>	<b>0,3</b>	<b>1,5</b>
Resultat efter skat	60,7	58,3	259,0
<b>Totalindkomst i alt</b>	<b>60,6</b>	<b>58,6</b>	<b>260,5</b>

## Koncernbalance

	2009	2008	2008
<b>Beløb i mio. kr.</b>	<b>31.03</b>	<b>31.03</b>	<b>31.12</b>
<b>Aktiver</b>			
<b>Langfristede aktiver</b>			
Immaterielle aktiver	94,6	80,6	95,2
Materielle aktiver	776,8	697,6	746,5
Udskudte skatteaktiver	117,4	190,8	139,6
Øvrige finansielle aktiver	21,7	15,3	21,5
<b>Langfristede aktiver i alt</b>	<b>1.010,5</b>	<b>984,3</b>	<b>1.002,8</b>
<b>Kortfristede aktiver</b>			
Varebeholdninger	549,7	572,2	553,7
Tilgodehavender fra salg og tjenesteydelser	1.891,9	1.978,2	2.220,5
Igangværende entreprisekontrakter	500,7	434,5	478,6
Øvrige tilgodehavender	306,7	226,7	385,4
Værdipapirer	449,2	149,4	158,6
Likvide beholdninger	585,9	542,1	476,8
<b>Kortfristede aktiver i alt</b>	<b>4.284,1</b>	<b>3.903,1</b>	<b>4.273,6</b>
<b>Aktiver i alt</b>	<b>5.294,6</b>	<b>4.887,4</b>	<b>5.276,4</b>
<b>Passiver</b>			
Aktiekapital	220,0	220,0	220,0
Øvrige egenkapitalposter	1.282,4	1.069,9	1.221,8
<b>Egenkapital i alt</b>	<b>1.502,4</b>	<b>1.289,9</b>	<b>1.441,8</b>
<b>Langfristede forpligtelser</b>			
Kreditinstitutter mv.	86,4	112,8	86,9
Udskudte skatteforpligtelser	0,0	0,7	0,0
Andre hensatte forpligtelser	100,8	107,5	90,1
<b>Langfristede forpligtelser i alt</b>	<b>187,2</b>	<b>221,0</b>	<b>177,0</b>
<b>Kortfristede forpligtelser</b>			
Kreditinstitutter mv.	50,3	17,4	35,7
Igangværende entreprisekontrakter	1.556,1	1.379,3	1.484,3
Leverandører af varer og tjenesteydelser	959,2	1.081,8	1.150,6
Andre kortfristede forpligtelser	1.039,4	898,0	987,0
<b>Kortfristede forpligtelser i alt</b>	<b>3.605,0</b>	<b>3.376,5</b>	<b>3.657,6</b>
<b>Forpligtelser i alt</b>	<b>3.792,2</b>	<b>3.597,5</b>	<b>3.834,6</b>
<b>Passiver i alt</b>	<b>5.294,6</b>	<b>4.887,4</b>	<b>5.276,4</b>

## Egenkapitalopgørelse for koncernen

Beløb i mio. kr.	Aktie- kapital	Reserve for valu- takurs- regulering	Overført resultat	Foreslået udbytte	Egen- kapital i alt
<b>Egenkapital 01-01-2009</b>	<b>220,0</b>	<b>1,9</b>	<b>1.169,9</b>	<b>50,0</b>	<b>1.441,8</b>
Periodens totalindkomst		-0,1	60,7		<b>60,6</b>
<b>Egenkapitalbevægelser i alt</b>	<b>0,0</b>	<b>-0,1</b>	<b>60,7</b>	<b>0,0</b>	<b>60,6</b>
<b>Egenkapital 31-03-2009</b>	<b>220,0</b>	<b>1,8</b>	<b>1.230,6</b>	<b>50,0</b>	<b>1.502,4</b>
<b>Egenkapital 01-01-2008</b>	<b>220,0</b>	<b>0,4</b>	<b>960,9</b>	<b>50,0</b>	<b>1.231,3</b>
Periodens totalindkomst		0,3	58,3		<b>58,6</b>
<b>Egenkapitalbevægelser i alt</b>	<b>0,0</b>	<b>0,3</b>	<b>58,3</b>	<b>0,0</b>	<b>58,6</b>
<b>Egenkapital 31-03-2008</b>	<b>220,0</b>	<b>0,7</b>	<b>1.019,2</b>	<b>50,0</b>	<b>1.289,9</b>

## Koncernpengestrømsopgørelse

Beløb i mio. kr.	2009	2008	2008
	År til dato	År til dato	Hele året
Resultat af primær drift	<b>65,8</b>	76,1	313,9
Driftsposter uden likviditetsvirkning	<b>36,9</b>	35,7	59,0
<b>Pengestrøm fra primær drift før ændring i driftskapital</b>	<b>102,7</b>	111,8	372,9
Ændringer i driftskapital	<b>339,9</b>	296,5	163,5
<b>Pengestrøm fra driftsaktivitet</b>	<b>442,6</b>	408,3	536,4
Nettoinvesteringer ekskl. værdipapirer	<b>-57,0</b>	-39,7	-166,4
Nettoinvesteringer i værdipapirer	<b>-290,5</b>	-0,4	-9,6
<b>Pengestrømme til investeringsaktivitet</b>	<b>-347,5</b>	-40,1	-176,0
<b>Pengestrømme fra finansieringsaktivitet</b>	<b>-9,1</b>	-3,2	-61,1
<b>Pengestrømme, netto</b>	<b>86,0</b>	365,0	299,3
Likviditet primo perioden	<b>476,4</b>	177,1	177,1
<b>Likviditet ultimo perioden</b>	<b>562,4</b>	542,1	476,4