

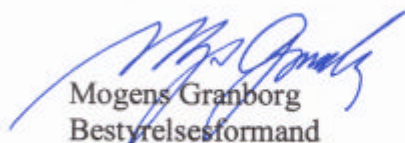
25.05.07  
Meddelelse nr. 11, 2007

### **MT Højgaard a/s delårsrapport for 1. kvartal 2007**

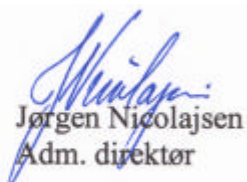
Vedlagt følger delårsrapport for 1. kvartal 2007 fra MT Højgaard a/s om aktiviteten i perioden 1. januar – 31. marts 2007.

For god ordens skyld oplyses, at MT Højgaard a/s ejes 46% af Monberg & Thorsen A/S.

Med venlig hilsen  
Monberg & Thorsen A/S



Mogens Granborg  
Bestyrelsesformand



Jørgen Nicolajsen  
Adm. direktør

25. maj 2007

### **Delårsrapport for 1. kvartal 2007 (1/1 – 31/3 2007)**

Bestyrelsen i MT Højgaard a/s har i dag behandlet og godkendt selskabets delårsrapport for første kvartal 2007. Delårsrapporten er urevideret.

Søborg den 25. maj 2007  
Bestyrelse og direktion



Per Møller  
Bestyrelsesformand



Kristian May  
Adm. koncerndirektør

Meddelelsen er også tilgængelig på MT Højgaards hjemmeside:  
[www.mthojgaard.dk](http://www.mthojgaard.dk).

### **Kontaktoplysninger**

Kristian May  
Adm. koncerndirektør  
Telefon 3954 4000

Per Møller  
Bestyrelsesformand  
Telefon 4520 1503

Denne meddelelse foreligger på dansk og engelsk. I tvivlstilfælde er den danske udgave gældende.

**MT Højgaard a/s**  
Knud Højgaards Vej 9  
DK-2860 Søborg  
Tel +45 3954 4000  
Fax +45 3954 4900  
mail@mthojgaard.dk  
www.mthojgaard.dk  
CVR nr. 12 56 22 33

### **Resultatfremgang som forventet**

- Resultat før skat er et overskud på kr. 31 mio., hvilket er en fremgang på kr. 15 mio. i forhold til første kvartal af 2006.
- Omsætningen i første kvartal er på kr. 2.841 mio., hvilket er en stigning på 21 % i forhold til samme periode sidste år.
- Pengestrømme fra driftsaktiviteterne udgør kr. 102 mio. mod kr. 40 mio. i første kvartal 2006.

### **Uændrede forventninger til 2007**

- Ordrebeholdningen udgør kr. 11.098 mio. ved udgangen af første kvartal, hvilket svarer til godt 12 måneders produktion. Ordrebeholdningen er siden årsskiftet steget med kr. 346 mio.
- For 2007 forventes omsætningen at udgøre ca. kr. 11 mia. Resultatet før skat forventes at blive i niveauet kr. 225 mio., hvilket er uændret i forhold til de forventninger, der blev udtrykt i årsrapporten for 2006.
- Koncernens effektive skatteprocent forventes at ligge på niveau med den danske skattesats.

Delårsrapporten indeholder udsagn om fremtiden vedrørende ledelsens forventninger til omsætning og økonomiske resultater. Forventningerne til den fremtidige økonomiske udvikling er i sagens natur forbundet med usikkerhed og risici, der kan medføre, at udviklingen afviger i forhold til det forventede. For en beskrivelse af risici henvises til afsnittet "Risikofaktorer" i årsrapporten for 2006.

## Hoved- og nøgletal for koncernen

Beløb i mio. kr.	2007 År til dato	2006 År til dato	2006 Hele året
<b>Resultatopgørelse</b>			
Nettoomsætning	2.841	2.343	11.083
Resultat af primær drift (EBIT)	35	17	59
Finansielle poster og resultat i associerede virksomheder	-4	-1	-8
Resultat før skat	31	16	51
Resultat efter skat	22	11	37
<b>Balance</b>			
Aktiekapital	220	220	220
Moderselskabets andel af egenkapitalen	1.048	1.007	1.024
Egenkapital inkl. minoritetsinteresser	1.064	1.023	1.048
Balancesum	4.558	4.037	4.833
Rentebærende aktiver	395	299	354
Rentebærende passiver	283	362	301
Investeret kapital	970	1.105	1.015
<b>Pengestrømme</b>			
Pengestrøm fra driftsaktivitet	102	40	317
Pengestrøm til investeringsaktivitet	5	-53	-240
Pengestrøm fra finansieringsaktivitet	-44	-3	-7
<b>Pengestrømme i alt</b>	<b>63</b>	<b>-17</b>	<b>70</b>
<b>Nøgletal (%)</b>			
Bruttomargin	4,4	4,4	4,0
Overskudsgrad (EBIT-margin)	1,2	0,7	0,5
Resultatgrad (før-skat margin)	1,1	0,7	0,5
Afkast af investeret kapital (ROIC) *	3,5	1,6	5,6
Egenkapitalforrentning (ROE) *	2,0	1,1	3,6
Egenkapitalandel	23,3	25,3	21,7
Resultat efter skat pr. aktie (EPS), Kr. **	2,0	1,0	2,6
<b>Øvrige informationer</b>			
Ordrebeholdning, ultimo	11.098	9.078	10.752
Gennemsnitligt antal medarbejdere	6.044	5.490	5.889

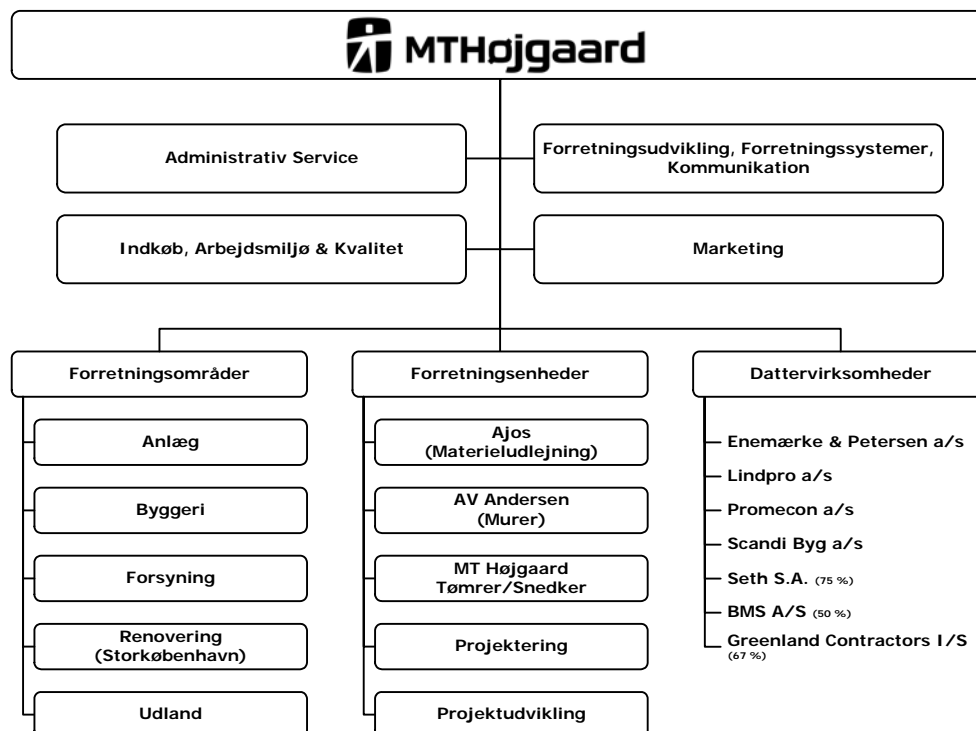
Delårsrapporten er aflagt i overensstemmelse med IAS 34 "Præsentation af delårsrapporter" som godkendt af EU og yderligere danske oplysningskrav til delårsrapporter. Den anvendte regnskabspraksis er uændret i forhold til årsrapporten for 2006.

Nøgletallene er beregnet i overensstemmelse med Den Danske Finansanalytikerforenings "Anbefalinger og Nøgletal 2005". Definitionen af de anvendte nøgletal fremgår af årsrapporten for 2006.

\*) Ikke omregnet til helårstal.

\*\*\*) Beregningen af EPS er baseret på en aktiestørrelse på nominelt kr. 20.

Beregningsresultatet af resultat efter skat pr. aktie (EPS) er i MT Højgaard identisk med udvandet resultat efter skat pr. aktie (EPS-D).

**Koncernoversigt**

**Koncernens økonomiske udvikling**

Koncernens omsætning i første kvartal af 2007 er på kr. 2.841 mio., hvilket er en stigning på 21 % i forhold til samme periode sidste år.

Resultat af primær drift er et overskud på kr. 35 mio., hvilket er en fremgang på kr. 18 mio. i forhold til første kvartal sidste år. Udviklingen er tilfredsstillende og svarer til det forventede.

De finansielle poster og resultatandele i associerede virksomheder udgør netto kr. -4 mio. mod kr. -1 mio. i samme periode sidste år. Posten er påvirket af kursreguleringer mv.

Resultat før skat er et overskud på kr. 31 mio., hvilket er en fremgang på kr. 15 mio. i forhold til første kvartal af 2006.

Resultatet efter skat er et overskud på kr. 22 mio. mod et overskud på kr. 11 mio. i samme periode sidste år.

**Balance**

Koncernens balancesum udgør kr. 4.558 mio. pr. 31. marts 2007. I forhold til ultimo 2006 er balancesummen reduceret med kr. 275 mio., svarende til 6 %.

Egenkapitalen inkl. minoritetsinteresser udgør kr. 1.064 mio., hvilket giver en egenkapitalandel på 23 % mod 22 % ved udgangen af 2006.

Det rentebærende nettoindeståede er i perioden steget med kr. 59 mio. til kr. 112 mio., hvilket primært kan henføres til pengestrømmene fra driftsaktiviteterne.

### Pengestrømme og kapitalberedskab

Pengestrømme fra driftsaktiviteterne udgør i første kvartal kr. 102 mio. mod kr. 40 mio. i samme periode sidste år. Udviklingen skyldes væsentligst en mindre netto pengebinding i driftskapitalen.

Pengestrømme til investeringer udgør netto kr. 5 mio. Beløbet er positivt påvirket med kr. 50 mio., hvoraf netto kr. 12 mio. vedrører køb og salg af virksomheder, mens kr. 38 mio. skyldes salg af værdipapirer. Nettoinvesteringerne i materielle anlægsaktiver vedrører primært udskiftning af og nyinvestering i entreprenørmateriel og mobilkraner, og udgør kr. -45 mio. mod kr. -60 mio. i samme periode sidste år.

Pengestrømme fra finansiering udgør kr. -44 mio. mod kr. -3 mio. i samme periode sidste år.

Den samlede likviditetsvirkning for første kvartal er på i alt kr. 63 mio. mod kr. -17 mio. sidste år.

Koncernens kapitalberedskab pr. 31. marts 2007, beregnet som likvide beholdninger inklusive likvider i joint ventures samt værdipapirer og uudnyttede trækningsmuligheder, giver et tilfredsstillende kapitalberedskab på kr. 1.026 mio.

I kapitalberedskabet indgår likvider i joint ventures med kr. 148 mio. mod kr. 175 mio. i samme periode i 2006, som alene er til rådighed for disse.

### Ordrebeholdning

Ordrebeholdningen er siden årsskiftet steget med kr. 346 mio. og udgør kr. 11.098 mio. ved udgangen af første kvartal.

Mio. kr.	2007 1. kvartal	2006 1. kvartal	2006 Hele året
Ordrebeholdning primo	10.752	8.352	8.352
Ordreindgang i perioden	3.187	3.069	13.483
Produktion i perioden	2.841	2.343	11.083
<b>Ordrebeholdning ultimo</b>	<b>11.098</b>	<b>9.078</b>	<b>10.752</b>

Ordrebeholdningen svarer til en gennemsnitlig dækning på godt 12 måneders produktion med udgangspunkt i forventningerne til aktivitetsniveauet i 2007. I ordrebeholdningen indgår en række større ordrer, som strækker sig over flere år.

## Segmentresultater

MT Højgaard koncernens primære segmentopdeling, der fremgår af regnskabet, følger den overordnede interne forretningsmæssige organisering af koncernens aktiviteter og omfatter Entreprenørforretning, Øvrige aktiviteter (dattervirksomheder) og Fælles funktioner mv.

### Entreprenørforretning

Entreprenørforretningen er organiseret i fem forretningsområder og fem forretningsenheder. Forretningsområderne Anlæg, Byggeri og Forsyning, der udfører kabel- og ledningsarbejder, er landsdækkende, mens Renovering løser opgaver i Storkøbenhavn. De internationale aktiviteter, der primært omfatter anlægsopgaver, varetages af forretningsområde Udland.

Forretningsenhederne Ajos, A.V. Andersen, MT Højgaard Tømrer/Snedker, Projektering og Projektudvikling løser både opgaver for eksterne kunder og for de fem forretningsområder.

De fælles stabsfunktioner i MT Højgaard indgår sammen med andre ikke-allokerede koncernposter under Fælles funktioner mv. i segmentoplysningerne i regnskabet.

Entreprenørforretningen har i første kvartal en omsætning på kr. 2.014 mio., hvilket er en stigning på kr. 385 mio. i forhold til første kvartal sidste år. Omsætningens fordeler sig på aktiviteter, som vist nedenfor.

Omsætning, mio. kr.	1. Kvartal	
	2007	2006
<b>Aktiviteter</b>		
Anlæg (Anlæg, Forsyning og Udland)	895,0	589,0
Byggeri (Byggeri og Renovering)	1.141,0	1.056,0
Forretningsenheder	235,7	315,1
Elimineringer/øvrige	-257,8	-330,8
<b>Entreprenørforretning</b>	<b>2.013,9</b>	<b>1.629,3</b>

Resultat af primær drift i perioden er et overskud på kr. 9 mio., hvilket er på niveau med resultatet i første kvartal 2006. Periodens resultat er påvirket af omsætning på tidligere nedskrevne sager med lave dækningsgrader, jf. omtale i årsrapporten for 2006.

Anlægsaktiviteterne (Anlæg, Forsyning og Udland) har samlet realiseret et resultat som er bedre end ventet, mens resultatet af byggeaktiviteterne (Byggeri og Renovering) er i underkanten af det forventede. Forretningsenhederne har realiseret et resultat på niveau med det forventede.

Ordrebeholdningen i entreprenørforretningen er ved udgangen af første kvartal på kr. 8.265 mio., og der forventes en omsætning i 2007 på ca. kr. 8 mia.

### **Øvrige aktiviteter – dattervirksomheder**

Segmentet omfatter MT Højgaard koncernens dattervirksomheder og fælles ledede virksomheder med særskilt profilerede kompetencer inden for blandt andet el-installationer (Lindpro), stålkonstruktioner (Promecon) og kran- og liftudlejning (BMS).

Dattervirksomhederne og de fælles ledede virksomheder har i årets første kvartal en stigning i omsætning med 16 % til i alt kr. 827 mio. Resultatet af primær drift er i forhold til samme periode sidste år steget med kr. 19 mio. til et overskud på kr. 41 mio.

Stålkonstruktionsvirksomheden Promecon og kranvirksomheden BMS har i perioden haft bedre resultater end ventet. Entreprenørvirksomhederne Seth og Enemærke & Petersen samt Scandi Byg, der fremstiller præfabrikerede træmodulbyggeri, har derimod haft lidt lavere resultater end ventet. De øvrige dattervirksomheder er på niveau med det forventede.

Ordrebeholdningen ved udgangen af første kvartal er på i alt kr. 2.833 mio., og der forventes en omsætning i 2007 på ca. kr. 3 mia.

### **Køb og salg af virksomheder**

Den engelske dattervirksomhed Composite Limited, med speciale i råhuse af betonelementer, er i første kvartal 2007 solgt til den lokale ledelse af virksomheden.

Den fælles ejede kranvirksomhed BMS har i perioden købt kran- og baksefirmaet E. Søndergaard A/S i Herning.

Transaktionerne er i overensstemmelse med MT Højgaards strategi, og har ikke nogen væsentlig indflydelse på koncernens omsætning og resultat.

### **Ledelsesforhold**

På MT Højgaards ordinære generalforsamling fredag den 20. april blev koncerndirektør Lars Rasmussen, Coloplast A/S, nyvalgt til bestyrelsen i MT Højgaard.

Allan H. Christensen fratrådte efter gensidig overenskomst med udgangen af april sin stilling som koncernøkonomidirektør i MT Højgaard a/s. Johnny Rasmussen tiltræder den 1. juni som koncernøkonomidirektør i MT Højgaard, og koncerndirektionen vil herefter bestå af Kristian May, Jens Bak-Nyhus, Peter Kofoed og Johnny Rasmussen.

### **Forventninger til 2007**

Bygge- og anlægsmarkedet i Danmark forventes i 2007 at stabilisere sig på det nuværende meget høje niveau, men med mulighed for en svag nedgang inden for byggeri sidst på året, bl.a. som følge af en afdæmpning af interessen for både privat og støttet boligbyggeri. En fremgang i markedet for erhvervsbyggeri skønnes til dels at kunne kompensere herfor.



De udenlandske aktiviteter forventes at stige i 2007, hvor der vil være fokus på selektiv udvælgelse af projektmuligheder i forhold til egne kompetencer og ressourcer.

Selektering og fokusering forventes at forbedre indtjeningen væsentligt i entreprenørforretningen. Fremgangen vil realiseres successivt i løbet af 2007 i takt med, at de nedskrevne ordresager med en lav dækningsgrad færdiggøres.

Ordrebeholdningen udgør kr. 11.098 mio. ved udgangen af første kvartal, hvilket svarer til godt 12 måneders produktion. Ordrebeholdningen er siden årsskiftet steget med kr. 346 mio.

For 2007 forventes omsætningen at udgøre ca. kr. 11 mia. Resultatet før skat forventes at blive i niveauet kr. 225 mio., hvilket er uændret i forhold til de forventninger, der blev udtrykt i årsrapporten for 2006.

Koncernens effektive skatteprocent forventes at ligge på niveau med den danske skattesats. Regeringen har fremsat lovforslag om ændring af selskabsbeskatningen, og en eventuel nedsættelse af skattesatsen i 2007 vil påvirke skatteværdien af MT Højgaard koncernens udskudte netto skatteaktiv.

### **Ejerforhold**

MT Højgaard a/s er ejet af Højgaard Holding a/s (54%) og Monberg & Thorsen A/S (46%), der begge er noteret på Københavns Fondsbørs.

## Ledelsespåtegning

Bestyrelse og direktion har dags dato behandlet og godkendt delårsrapporten for perioden 1. januar – 31. marts 2007 for MT Højgaard a/s.

Delårsrapporten er urevideret og aflagt i overensstemmelse med IAS 34 "Præsentation af delårsrapporter" som godkendt af EU og yderligere danske oplysningskrav til delårsrapporter.

Vi anser den valgte regnskabspraksis for hensigtsmæssig, således at delårsrapporten giver et retvisende billede af koncernens aktiver, passiver og finansielle stilling pr. 31. marts 2007 samt af resultatet af koncernens aktiviteter og pengestrømme for regnskabsperioden 1. januar – 31. marts 2007.

Søborg, den 25. maj 2007

## Direktion

Kristian May  
Adm. koncerndirektør

Jens Bak-Nyhus

Peter Kofoed

## Bestyrelse

Per Møller  
Formand

Jørgen Nicolajsen  
Næstformand

Irene Chabior  
Medarbejdervalgt

Jette Grabow  
Medarbejdervalgt

Stefan Hansen  
Medarbejdervalgt

Morten Iversen

Erik D. Jensen

Poul Lind

Bent Pedersen

Lars Rasmussen

**Koncernresultatopgørelse**

Beløb i mio. kr.	2007	2006	2006
	1. kvartal	1. kvartal	Hele året
Nettoomsætning	<b>2.840,7</b>	2.342,8	11.082,5
Produktionsomkostninger	<b>-2.716,3</b>	-2.239,5	-10.640,8
<b>Bruttoresultat</b>	<b>124,4</b>	103,3	441,7
Salgsomkostninger	<b>-27,8</b>	-26,8	-129,0
Administrationsomkostninger	<b>-61,8</b>	-59,6	-254,1
<b>Resultat af primær drift</b>	<b>34,8</b>	16,9	58,6
Andel af resultat efter skat i associerede virksomheder	<b>0,0</b>	0,0	0,0
Finansielle poster	<b>-3,8</b>	-1,1	-7,6
<b>Resultat før skat</b>	<b>31,0</b>	15,8	51,0
Skat af resultatet	<b>-8,6</b>	-4,4	-14,3
<b>Resultat efter skat</b>	<b>22,4</b>	11,4	36,7
<b>Periodens resultat fordeler sig således</b>			
Aktionærer i MT Højgaard a/s	<b>22,1</b>	10,9	28,2
Minoritetsaktionærer	<b>0,3</b>	0,5	8,5
<b>I alt</b>	<b>22,4</b>	11,4	36,7
<b>Resultat efter skat pr. aktie (EPS), kr.</b>	<b>2,0</b>	1,0	2,6

## Koncernbalance

	2007	2006	2006
<b>Beløb i mio. kr.</b>	<b>31.03</b>	<b>31.03</b>	<b>31.12</b>
<b>Aktiver</b>			
<b>Anlægsaktiver</b>			
Immaterielle anlægsaktiver	73,6	73,2	73,6
Materielle anlægsaktiver	931,3	845,8	908,5
Udskudte skatteaktiver	230,6	148,8	238,9
Øvrige finansielle anlægsaktiver	7,7	12,0	7,2
<b>Anlægsaktiver i alt</b>	<b>1.243,2</b>	<b>1.079,8</b>	<b>1.228,2</b>
<b>Omsætningsaktiver</b>			
Varebeholdninger	280,6	355,2	277,3
Tilgodehavender fra salg og tjenesteydelser	1.880,8	1.658,2	2.192,1
Igangværende arbejder for fremmed regning	610,6	526,6	603,7
Øvrige tilgodehavender	147,8	118,0	179,6
Værdipapirer	49,9	51,7	87,9
Likvide beholdninger	344,8	247,5	263,8
<b>Omsætningsaktiver i alt</b>	<b>3.314,5</b>	<b>2.957,2</b>	<b>3.604,4</b>
<b>Aktiver i alt</b>	<b>4.557,7</b>	<b>4.037,0</b>	<b>4.832,6</b>
<b>Passiver</b>			
Moderselskabets andel af egenkapitalen	1.047,5	1.007,1	1.024,4
Minoritetsinteresser	16,5	15,7	23,6
<b>Egenkapital i alt</b>	<b>1.064,0</b>	<b>1.022,8</b>	<b>1.048,0</b>
<b>Langfristede forpligtelser</b>			
Kreditinstitutter mv.	173,3	213,8	174,3
Udskudte skatteforpligtelser	24,1	23,8	24,1
Andre hensatte forpligtelser	67,5	60,0	62,3
<b>Langfristede forpligtelser i alt</b>	<b>264,9</b>	<b>297,6</b>	<b>260,7</b>
<b>Kortfristede forpligtelser</b>			
Kreditinstitutter mv.	109,3	148,3	127,1
Igangværende arbejder for fremmed regning	1.127,9	842,5	1.216,8
Leverandører af varer og tjenesteydelser	1.160,1	993,0	1.282,6
Andre kortfristede forpligtelser	831,5	732,8	897,4
<b>Kortfristede forpligtelser i alt</b>	<b>3.228,8</b>	<b>2.716,6</b>	<b>3.523,9</b>
<b>Forpligtelser i alt</b>	<b>3.493,7</b>	<b>3.014,2</b>	<b>3.784,6</b>
<b>Passiver i alt</b>	<b>4.557,7</b>	<b>4.037,0</b>	<b>4.832,6</b>

## Udviklingen i koncernegenkapitalen

Beløb i mio. kr.	2007 År til dato	2006 År til dato	2006 Hele året
Egenkapital primo	1.048,0	1.016,3	1.016,3
Valutakursreguleringer mv.	1,0	-0,2	-0,4
Regulering af minoritetsinteresser	-7,4	-4,7	-4,6
Periodens resultat	22,4	11,4	36,7
<b>Totalindkomst i alt</b>	<b>16,0</b>	<b>6,5</b>	<b>31,7</b>
<b>Egenkapital ultimo</b>	<b>1.064,0</b>	<b>1.022,8</b>	<b>1.048,0</b>

## Koncernpengestrømsopgørelse

Beløb i mio. kr.	2007 År til dato	2006 År til dato	2006 Hele året
<b>Drift</b>			
Resultat af primær drift	34,8	16,9	58,6
Driftsposter uden likviditetsvirkning	54,9	56,7	179,7
<b>Pengestrøm fra primær drift før ændring i driftskapital mv.</b>	<b>89,7</b>	<b>73,6</b>	<b>238,3</b>
Ændringer i driftskapital mv.	12,8	-34,1	78,8
<b>Pengestrøm fra driftsaktivitet</b>	<b>102,5</b>	<b>39,5</b>	<b>317,1</b>
Nettoinvesteringer ekskl. værdipapirer	-33,2	-59,5	-208,1
Nettoinvesteringer i værdipapirer	38,0	6,6	-31,7
<b>Pengestrømme til investeringsaktivitet</b>	<b>4,8</b>	<b>-52,9</b>	<b>-239,8</b>
<b>Pengestrømme fra finansieringsaktivitet</b>	<b>-44,3</b>	<b>-3,4</b>	<b>-7,5</b>
<b>Pengestrømme, netto</b>	<b>63,0</b>	<b>-16,8</b>	<b>69,8</b>
Likviditet primo	217,5	147,7	147,7
<b>Likviditet ultimo</b>	<b>280,5</b>	<b>130,9</b>	<b>217,5</b>

## Segmentoplysninger

Beløb i mio. kr.	2007 1. kvartal	2006 1. kvartal	2006 Hele året
<b>Aktivitetsområder</b>			
<b>Nettoomsætning</b>			
Entreprenørforretning	<b>2.013,9</b>	1.629,3	7.770,1
Øvrige aktiviteter – dattervirk.	<b>826,8</b>	713,5	3.312,4
<b>MT Højgaard koncern</b>	<b>2.840,7</b>	2.342,8	11.082,5
<b>Resultat af primær drift (EBIT)</b>			
Entreprenørforretning	<b>8,9</b>	9,0	-132,4
Øvrige aktiviteter – dattervirk.	<b>40,8</b>	22,1	243,1
Fælles funktioner mv.	<b>-14,9</b>	-14,2	-52,1
<b>MT Højgaard koncern</b>	<b>34,8</b>	16,9	58,6
<b>Ordrebeholdning, ultimo</b>			
Entreprenørforretning	<b>8.264,6</b>	6.613,2	8.194,5
Øvrige aktiviteter – dattervirk.	<b>2.833,1</b>	2.465,1	2.557,3
<b>MT Højgaard koncern</b>	<b>11.097,7</b>	9.078,3	10.751,8
<b>Geografiske områder</b>			
<b>Nettoomsætning</b>			
Danmark	<b>2.248,6</b>	1.940,2	9.239,8
Udland	<b>592,1</b>	402,6	1.842,7
<b>MT Højgaard koncern</b>	<b>2.840,7</b>	2.342,8	11.082,5

## Kvartalsopdelt koncernresultatopgørelse

Beløb i mio. kr.	2007				I alt
	1. kvartal	2. kvartal	3. kvartal	4. kvartal	
Nettoomsætning	2.840,7				2.840,7
Produktionsomkostninger	-2.716,3				-2.716,3
<b>Bruttoresultat</b>	124,4				124,4
Salgsomkostninger	-27,8				-27,8
Administrationsomkostninger	-61,8				-61,8
<b>Resultat af primær drift</b>	34,8				34,8
Andel af resultat efter skat i associerede virksomheder	0,0				0,0
Finansielle poster	-3,8				-3,8
<b>Resultat før skat</b>	31,0				31,0
Skat af resultatet	-8,6				-8,6
<b>Resultat efter skat</b>	22,4				22,4
<b>Resultat fordeler sig således</b>					
Aktionærer i MT Højgaard a/s	22,1				22,1
Minoritetsaktionærer	0,3				0,3
<b>I alt</b>	22,4				22,4

Beløb i mio. kr.	2006				I alt
	1. kvartal	2. kvartal	3. kvartal	4. kvartal	
Nettoomsætning	2.342,8	2.658,7	2.946,0	3.135,0	11.082,5
Produktionsomkostninger	-2.239,5	-2.545,2	-2.867,1	-2.989,0	-10.640,8
<b>Bruttoresultat</b>	103,3	113,5	78,9	146,0	441,7
Salgsomkostninger	-26,8	-31,6	-30,1	-40,5	-129,0
Administrationsomkostninger	-59,6	-61,2	-57,5	-75,8	-254,1
<b>Resultat af primær drift</b>	16,9	20,7	-8,7	29,7	58,6
Andel af resultat efter skat i associerede virksomheder	0,0	0,0	0,0	0,0	0,0
Finansielle poster	-1,1	-4,1	-2,3	-0,1	-7,6
<b>Resultat før skat</b>	15,8	16,6	-11,0	29,6	51,0
Skat af resultatet	-4,4	-4,7	3,1	-8,3	-14,3
<b>Resultat efter skat</b>	11,4	11,9	-7,9	21,3	36,7
<b>Resultat fordeler sig således</b>					
Aktionærer i MT Højgaard a/s	10,9	10,3	-11,0	18,0	28,2
Minoritetsaktionærer	0,5	1,6	3,1	3,3	8,5
<b>I alt</b>	11,4	11,9	-7,9	21,3	36,7