

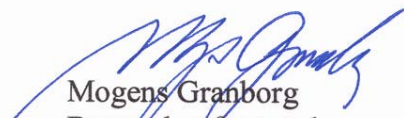
18.05.05  
Meddelelse nr. 12, 2005

### **MT Højgaard a/s delårsrapport for 1. kvartal 2005**


Vedlagt følger delårsrapport for 1. kvartal fra MT Højgaard a/s om aktiviteten i perioden 1. januar – 31. marts 2005.

For god ordens skyld oplyses, at MT Højgaard a/s ejes 46% af Monberg & Thorsen A/S.

Med venlig hilsen  
Monberg & Thorsen A/S



Mogens Granborg  
Bestyrelsesformand



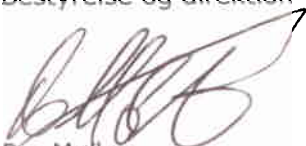
Jørgen Nicolajsen  
Adm. direktør

18. maj 2005

### **Delårsrapport for første kvartal 2005 (1/1 – 31/3 2005)**

Bestyrelsen i MT Højgaard a/s har i dag behandlet og godkendt selskabets delårsrapport for første kvartal 2005. Delårsrapporten er urevideret.

Søborg den 18. maj 2005  
Bestyrelse og direktion



Per Møller  
Bestyrelsesformand



Kristian May  
Adm. koncerndirektør

Meddelelsen er også tilgængelig på MT Højgaards hjemmeside:  
[www.mthojgaard.dk](http://www.mthojgaard.dk).

### **Kontaktoplysninger**

Kristian May  
Adm. koncerndirektør  
Telefon 3954 4000

Per Møller  
Bestyrelsesformand  
Telefon 4520 1503

Denne meddelelse foreligger på dansk og engelsk. I tvivlstilfælde er den danske udgave gældende.

**MT Højgaard a/s**  
Knud Højgaards Vej 9  
DK-2860 Søborg  
Tel +45 3954 4000  
Fax +45 3954 4900  
mail@mthojgaard.dk  
www.mthojgaard.dk  
CVR nr. 12 56 22 33

### **Resultat som forventet i 1. kvartal 2005**

- Resultatet før skat i første kvartal er et underskud på kr. 22 mio. mod et underskud på kr. 24 mio. i 1. kvartal 2004.
- Omsætningen i første kvartal er på kr. 1.501 mio. eller kr. 107 mio. mindre end samme periode sidste år, hvilket skyldes langsommere opstart af en række større projekter.
- Ordrebeholdningen er siden årsskiftet steget med kr. 796 mio. og udgør kr. 6.194 mio. ved udgangen af første kvartal, svarende til ca. ni måneders produktion.
- Efter kvartalets udløb har MT Højgaard overtaget J&B Entreprises igangværende aktiviteter i Jylland og på Fyn.

### **Forventninger til 2005**

- For 2005 forventes omsætningen efter overtagelsen af de førnævnte aktiviteter fra J&B Entreprisen nu at udgøre ca. kr. 8,5 mia. Resultatet før skat forventes at blive i niveauet kr. 100 mio., hvilket er uændret i forhold til de forventninger, der blev udtrykt i årsrapporten for 2004. De overtagne aktiviteter forventes ikke at bidrage til indtjeningen i 2005 som følge af integrationsomkostninger mv., men forventes at bidrage positivt til resultatet i 2006 og fremover.
- Koncernens effektive skatteprocent forventes at ligge under den danske skattesats.

Delårsrapporten indeholder udsagn om fremtiden vedrørende ledelsens forventninger til omsætning og økonomiske resultater. Forventningerne til den fremtidige økonomiske udvikling er i sagens natur forbundet med usikkerhed og risici, der kan medføre, at udviklingen afviger i forhold til det forventede. For en beskrivelse af risici henvises til afsnittet "Risikofaktorer" i årsrapporten for 2004.

## Hoved- og nøgletal for koncernen

Beløb i mio. kr.

	2005 År til dato	2004 År til dato	2004 Hele året
<b>Resultatopgørelse</b>			
Nettoomsætning	1.501	1.608	7.363
Resultat af primær drift (EBIT)	-19	-22	97
Finansielle poster og resultat i associerede virksomheder	-3	-3	-16
Resultat før skat	-22	-24	81
Resultat efter skat	-15	-16	81
<b>Balance</b>			
Aktiekapital	220	220	220
Moderselskabets egenkapital	887	812	902
Egenkapital inkl. minoritetsinteresser	903	826	917
Balancesum	3.078	3.337	3.216
Rentebærende aktiver	258	349	267
Rentebærende passiver	408	469	411
Investeret kapital	1.072	967	1.080
<b>Pengestrømme</b>			
Pengestrøm fra driftsaktivitet	4	70	3
Pengestrøm til investeringsaktivitet	-59	-30	-21
Pengestrøm fra finansieringsaktivitet	-18	-18	4
<b>Pengestrømme i alt</b>	<b>-73</b>	<b>22</b>	<b>-14</b>
<b>Nøgletal (%)</b>			
Bruttomargin	4,1	4,0	5,9
Overskudsgrad (EBIT-margin)	-1,3	-1,3	1,3
Resultatgrad (før-skat margin)	-1,4	-1,5	1,1
Afkast af investeret kapital (ROIC) *	-1,8	-2,2	9,2
Egenkapitalforrentning (ROE) *	-1,7	-1,9	9,2
Egenkapitalandel	29,3	24,7	28,5
<b>Øvrige informationer</b>			
Ordrebeholdning, ultimo	6.194	4.813	5.398
Gennemsnitligt antal medarbejdere	4.641	4.802	4.950

Delårsrapporten er aflagt i overensstemmelse med bestemmelserne om indregning og måling i International Financial Reporting Standards (IFRS) og danske oplysningskrav til delårsrapportering for børsnoterede selskaber.

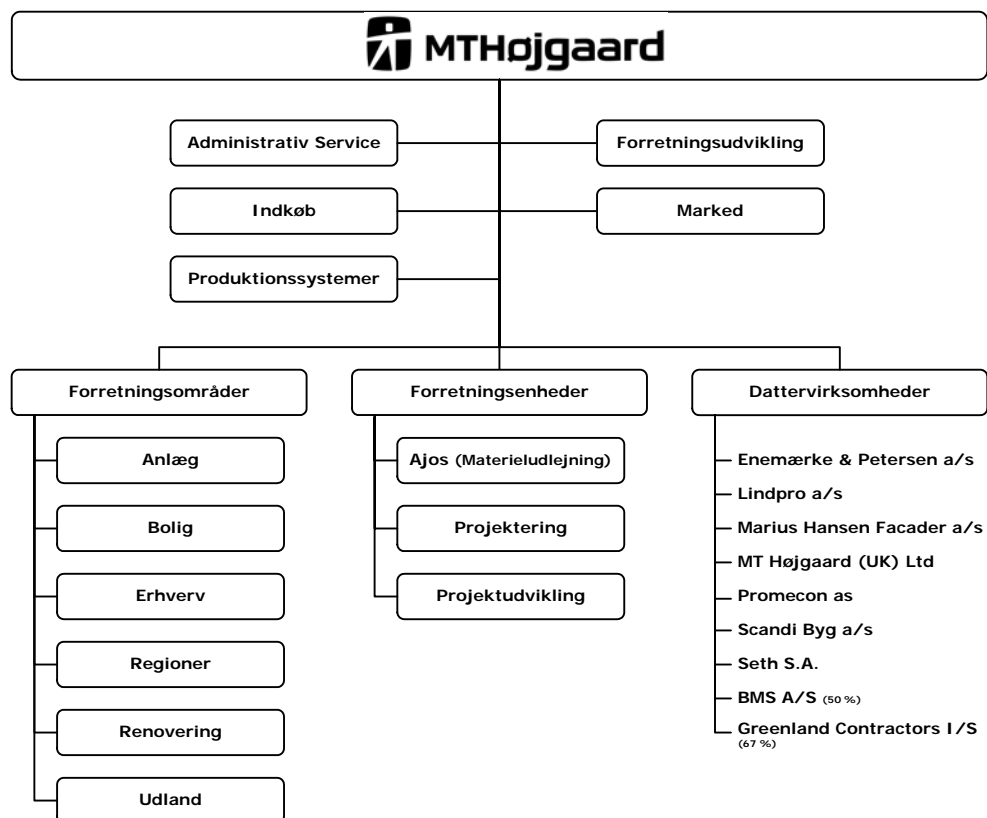
Den anvendte regnskabspraksis er pr. 1. januar 2005 ændret til at være i overensstemmelse med bestemmelserne i de internationale regnskabsstandarder (IFRS). Sammenligningstallene er ændret tilsvarende. Der henvises til omtale på side 8.

Nøgletallene er beregnet i overensstemmelse med Den Danske Finansanalytikerforenings "Anbefalinger og Nøgletal 2005". Definitionen af de anvendte nøgletal fremgår af årsrapporten for 2004.

\*) Ikke omregnet til helårstal.

## Ledelsens beretning

### Koncernoversigt



Mindre selskaber er udeladt af koncernoversigten.

### Koncernens økonomiske udvikling

Koncernens nettoomsætning i første kvartal af 2005 er på kr. 1.501 mio. eller kr. 107 mio. mindre end samme periode sidste år, hvilket skyldes langsommere opstart af en række større projekter.

Resultat af primær drift er et underskud på kr. 19 mio., hvilket er en fremgang på kr. 3 mio. i forhold til første kvartal sidste år. Udviklingen er tilfredsstillende og svarer til det forventede.

De finansielle poster og resultatandele i associerede virksomheder udgør netto kr. -3 mio., hvilket er på niveau med samme periode sidste år.

Resultat før skat er et underskud på kr. 22 mio. mod et underskud på kr. 24 mio. i første kvartal af 2004.

Resultatet efter skat er et underskud på kr. 15 mio. mod et underskud på kr. 16 mio. i samme periode sidste år.

Vedrørende Buxton projektet er der ikke sket nogen ændring i forhold til det oplyste i årsrapporten for 2004.

### **Balance**

Koncernens balancesum udgør kr. 3.078 mio. pr. 31. marts 2005, hvilket svarer til en reduktion på kr. 138 mio. i forhold til ultimo 2004. Udviklingen skyldes væsentligst en reduktion af driftsrelaterede tilgodehavender.

Egenkapitalen inkl. minoritetsinteresser udgør kr. 903 mio., svarende til en egenkapitalandel på 29%, hvilket er på niveau med ultimo 2004.

Den rentebærende nettogæld er i 2005 steget med kr. 6 mio. til kr. 150 mio. mod kr. 144 mio. ved udgangen af 2004.

### **Pengestrømme og kapitalberedskab**

Pengestrømme fra driftsaktiviteterne udgør i perioden kr. 4 mio. mod kr. 70 mio. i samme periode sidste år, hvilket hovedsageligt skyldes større pengebindinger i driftskapitalen.

Pengestrømme til investeringer udgør netto kr. 59 mio. mod kr. 30 mio. i samme periode sidste år og sammensætter sig af investering i værdipapirer med kr. 49 mio. og nettoinvesteringer i materielle anlægsaktiver på kr. 10 mio., primært udskiftning af og nyinvestering i entreprenørmateriel mv.

Pengestrømme fra finansiering udgør kr. -18 mio. , hvilket er på niveau med samme periode sidste år.

Den samlede likviditetsvirkning for første kvartal udgør i alt kr. -73 mio. mod kr. 22 mio. sidste år.

Koncernens kapitalberedskab pr. 31. marts 2005, beregnet som likvide beholdninger inklusive likvider i joint ventures samt værdipapirer og uudnyttede trækningmuligheder, giver et tilfredsstillende kapitalberedskab på kr. 685 mio.

I kapitalberedskabet indgår likvider i joint ventures med kr. 58 mio., som alene er til rådighed for disse.

### **Ordrebeholdning**

Ordreindgangen i første kvartal har været tilfredsstillende. Ordrebeholdningen er steget med kr. 796 mio. og udgør ved udgangen af første kvartal kr. 6.194 mio.

Mio. kr.	2005 1. kvartal	2004 1. kvartal	2004 Hele året
Ordrebeholdning primo	5.398	4.797	4.797
Ordreindgang i perioden	2.297	1.624	7.964
Produktion i perioden	-1.501	-1.608	-7.363
<b>Ordrebeholdning ultimo</b>	<b>6.194</b>	<b>4.813</b>	<b>5.398</b>

Ordrebeholdningen svarer til en gennemsnitlig dækning på ca. ni måneders produktion.

### Segmentresultater

MT Højgaards primære segmentopdeling, der følger den overordnede interne forretningsmæssige organisering af aktiviteterne, omfatter Entreprenørforretning og Øvrige aktiviteter.

#### Entreprenørforretning

Entreprenørforretningen er organiseret i seks forretningsområder og tre forretningsenheder. Forretningsområderne Anlæg, Bolig, Erhverv og Renovering løser opgaver øst for Storebælt. Forretningsområde Regioner dækker markedet vest for Storebælt, og forretningsområde Udland varetager MT Højgaards internationale opgaver. Anlæg og Udland rapporteres som et område, og det samme gør sig gældende for Bolig og Erhverv.

Forretningsenhederne Ajos (materieludlejning), Projektering og Projektudvikling løser både opgaver for eksterne kunder og for de seks forretningsområder.

De fælles stabsfunktioner i MT Højgaard, der omfatter Administrativ service, Indkøb, Produktionssystemer, Forretningsudvikling og Marked, indgår sammen med andre ikke-allokerede poster under Øvrige i specifikationen af segmentoplysningerne for Entreprenørforretningen.

Entreprenørforretningen har i første kvartal en omsætning på kr. 962 mio. mod kr. 997 mio. sidste år. Resultat af primær drift er på kr. -24 mio. mod kr. -6 mio. i 1. kvartal 2004, der var positivt påvirket af en høj aktivitet på en række større projekter i Anlæg/Udland.

Ved udgangen af første kvartal er ordrebeholdningen på i alt kr. 3.925 mio. og der forventes i 2005 en omsætning på i alt kr. 5,4 mia.

#### Anlæg/Udland

Forretningsområde Anlæg løser infrastruktur- og anlægsopgaver, primært øst for Storebælt. Endvidere udfører Anlæg alle MT Højgaards beton- og montagearbejder. Forretningsområde Udland løser internationale bygge- og anlægsopgaver med fokus på markeder og projekter, hvor MT Højgaard har særlige kompetencer. Disse omfatter blandt andet vandbygnings- og havnearbejder samt offshore vindmølleparker.

Der er i første kvartal realiseret en omsætning på i alt kr. 267 mio. og et resultat af primær drift på kr. -7 mio., hvilket er på niveau med det forventede.

Ordrebeholdningen ved udgangen af første kvartal udgør kr. 1.130 mio., og der forventes en omsætning i 2005 på kr. 1,7 mia.

### **Bolig/Erhverv**

Forretningsområde Bolig og Erhverv opfører bolig- og erhvervsbyggeri af enhver art øst for Storebælt.

Omsætningen i første kvartal er på i alt kr. 244 mio., og resultat af primær drift er som ventet på kr. -2 mio.

Ved udgangen af første kvartal er ordrebeholdningen på kr. 1.273 mio. Der forventes en omsætning i 2005 på kr. 1,3 mia.

### **Regioner**

Forretningsområde Regioner er geografisk opdelt i regioner i Jylland og på Fyn. Forretningsområdets seks regioner har alle kompetencer inden for bygge- og renoveringsområdet, mens en division i forretningsområdet – dækkende både Jylland og Fyn – varetager alle områdets anlægsopgaver. Regioner har en betydelig egenproduktion inden for nybyggeri, om- og tilbygninger.

Omsætningen i første kvartal er på kr. 366 mio. og resultat af primær drift er nul, hvilket er på niveau med det forventede.

Ordrebeholdningen ved udgangen af første kvartal udgør kr. 1.290 mio. Der forventes en omsætning i 2005 på kr. 1,9 mia. Hertil kommer effekten af de overtagne aktiviteter fra J&B Entreprise.

### **Renovering**

Forretningsområde Renovering varetager alle MT Højgaards ombygnings-, tilbygnings- og renoveringsopgaver øst for Storebælt. Opgaverne er fordelt mellem fire produktionsenheder med hver deres spidskompetencer: projektledelse og -styring samt tømrer-, murer- og isoleringsarbejder.

Renovering har i første kvartal som ventet en omsætning på kr. 129 mio. og et resultat af primær drift på kr. -3 mio.

Ordrebeholdningen ved udgangen af første kvartal udgør kr. 324 mio., og der forventes en omsætning i 2005 på kr. 0,6 mia.

### **Forretningsenheder**

Forretningsenhederne omfatter Ajos, der varetager MT Højgaards materieludlejning, og Projektering som er MT Højgaards kompetencecenter inden for rådgivning og projektering af anlæg, bygninger, industriallæg og miljøråd-



givning samt Projektudvikling, der genererer byggeprojekter til den indenlandske del af MT Højgaard.

Forretningenhederne har i første kvartal realiseret en omsætning på i alt kr. 102 mio. Resultat af primær drift er på kr. 4 mio., hvilket er bedre end ventet.

Ordrebeholdningen ved udgangen af første kvartal udgør kr. 396 mio., og der forventes en omsætning i 2005 på kr. 0,5 mia.

### **Øvrige aktiviteter – dattervirksomheder mv.**

Segmentet omfatter MT Højgaards dattervirksomheder og fælles ledede associerede virksomheder med særskilt profileret kompetencer inden for blandt andet el-installationer (Lindpro), stålkonstruktioner (Promecon) og kran- og liftudlejning (BMS).

Dattervirksomhederne og de fælles ledede associerede virksomheder har i første kvartal en omsætning på i alt kr. 539 mio. mod kr. 610 mio. i 1. kvartal 2004. Resultat af primær drift er på kr. 5 mio., hvilket er på niveau med det forventede.

Ved udgangen af første kvartal er ordrebeholdningen på i alt kr. 2.268 mio., og der forventes i 2005 en omsætning på i alt kr. 2,8 mia.

### **Anvendt regnskabspraksis**

Den anvendte regnskabspraksis er pr. 1. januar 2005 blevet ændret til at være i overensstemmelse med bestemmelserne i de internationale regnskabsstandarder (IFRS).

Delårsrapporten er aflagt i overensstemmelse med bestemmelserne om indregning og måling i IFRS og danske oplysningskrav til delårsrapportering for børsnoterede selskaber. Sammenligningstallene i delårsrapporten er tilpasset den ændrede regnskabspraksis efter bestemmelserne i IFRS 1 om "Førstegangsansvendelse af IFRS". Effekten på kvartalsrapporteringen for 2004 er præsenteret på side 16 i delårsrapporten. For en mere detaljeret redegørelse for ændringerne i regnskabspraksis og regnskabsopstillingen samt effekten ved overgangen til IFRS for 2004 henvises i øvrigt til afsnittet "Overgang til IFRS i 2005" i årsrapporten for 2004.

### **Begivenheder efter balancedagen**

Efter kvartalets udløb har MT Højgaard overtaget J&B Entreprises igangværende aktiviteter i Jylland og på Fyn.

Med overtagelsen af J&B Entreprises aktiviteter styrkes MT Højgaards lokale tilstedeværelse, ligesom der tilføjes nye kompetencer inden for serviceområdet.

Overtagelsen er i overensstemmelse med MT Højgaards strategiplan om

"lønsom vækst", som omtaler udvidelsen af den geografiske dækning i Danmark som et af de elementer, der kan skabe vækst.

J&B Entrepises aktiviteter i Odense, Kolding og Århus integreres i MT Højgaards nuværende organisation – mens aktiviteterne i Frederikshavn danner basis for en styrkelse af MT Højgaards position i Nordjylland.

MT Højgaard overtager ca. 60 funktionærer og ca. 200 timelønnede medarbejdere. Udover igangværende arbejder overtager MT Højgaard J&B's domicil i Frederikshavn, enkelte omsætningsejendomme og småaktiver.

MT Højgaard overtager ikke J&B's sjællandske aktiviteter og datterselskaber.

### **Forventninger til 2005**

Det danske bygge- og anlægsmarked er inde i en positiv udvikling. Markedet for erhvervsbyggeri og renovering er præget af den generelle bedring af konjunkturerne, og det private boligbyggeri ligger fortsat på et højt niveau som følge af de gunstige finansieringsvilkår. På anlægsområdet trækker øgede investeringer i blandt andet vejanlæg i positiv retning.

For 2005 forventes omsætningen efter overtagelsen af de førnævnte aktiviteter fra J&B Entrepise nu at udgøre ca. kr. 8,5 mia. Resultatet før skat forventes at blive i niveauet kr. 100 mio., hvilket er uændret i forhold til de forventninger, der blev udtrykt i årsrapporten for 2004. De overtagne aktiviteter forventes ikke at bidrage til indtjeningen i 2005 som følge af integrationsomkostninger mv., men forventes at bidrage positivt til resultatet i 2006 og fremover.

Koncernens effektive skatteprocent forventes at ligge under den danske skattesats.

### **Ejerforhold**

MT Højgaard a/s er ejet af Højgaard Holding a/s (54%) og Monberg & Thorsen A/S (46%), der begge er noteret på Københavns Fondsbørs.

## Ledelsespåtegning

Bestyrelse og direktion har dags dato behandlet og godkendt delårsrapporten for perioden 1. januar – 31. marts 2005 for MT Højgaard a/s.

Delårsrapporten er aflagt i overensstemmelse med bestemmelserne om indregning og måling i de internationale regnskabsstandarder (IFRS), og danske oplysningskrav til delårsrapportering for børsnoterede selskaber.

Vi anser den valgte regnskabspraksis for hensigtsmæssig, således at delårsrapporten giver et retvisende billede af koncernens aktiver, passiver og finansielle stilling pr. 31. marts 2005 samt af resultatet af koncernens aktiviteter og pengestrømme for regnskabsperioden 1. januar – 31. marts 2005.

Søborg, den 18. maj 2005

### Direktion

Kristian May  
Adm. koncerndirektør

Jens Bak-Nyhus

Allan H. Christensen

Peter Kofoed

John K. Lassen

### Bestyrelse

Per Møller  
Formand

Jørgen Nicolajsen  
Næstformand

Irene Chabior  
Medarbejdervalgt

Jette Grabow  
Medarbejdervalgt

Stefan Hansen  
Medarbejdervalgt

Morten Iversen

Erik D. Jensen

Poul Lind

Bent Pedersen

**Koncernresultatopgørelse**

Beløb i mio. kr.	2005	2004	2004
	1. kvartal	1. kvartal	Hele året
Nettoomsætning	1.500,8	1.607,5	7.363,1
Produktionsomkostninger	-1.438,8	-1.543,9	-6.925,3
<b>Bruttoresultat</b>	<b>62,0</b>	63,9	437,8
Salgsomkostninger	-26,8	-21,9	-96,0
Administrationsomkostninger	-54,3	-63,4	-244,4
<b>Resultat af primær drift</b>	<b>-19,1</b>	-21,7	97,4
Andel af resultat efter skat i associerede virksomheder	-0,2	-0,1	-0,4
Finansielle poster	-2,4	-2,4	-15,7
<b>Resultat før skat</b>	<b>-21,7</b>	-24,2	81,3
Skat af resultatet	6,5	8,3	-0,5
<b>Resultat efter skat</b>	<b>-15,2</b>	-15,9	80,8
<b>Periodens resultat fordeler således</b>			
Aktionærer i MT Højgaard a/s	-15,4	-15,9	78,8
Minoritetsaktionærer	0,2	0,0	2,0
<b>I alt</b>	<b>-15,2</b>	-15,9	80,8

## Koncernbalance

	2005	2004	2004
<b>Beløb i mio. kr.</b>	<b>31.03</b>	<b>31.03</b>	<b>31.12</b>
<b>Aktiver</b>			
<b>Anlægsaktiver</b>			
Immaterielle anlægsaktiver	44,8	47,2	44,8
Materielle anlægsaktiver	748,7	893,2	763,8
Udskudte skatteaktiver	161,8	107,7	155,3
Øvrige finansielle anlægsaktiver	8,5	10,9	8,8
<b>Anlægsaktiver i alt</b>	<b>963,8</b>	1.059,0	972,7
<b>Omsætningsaktiver</b>			
Varebeholdninger	408,6	456,1	423,5
Tilgodehavender fra salg og tjenesteydelser	1.133,1	1.234,6	1.265,2
Igangværende arbejder for fremmed regning	219,2	107,8	172,9
Øvrige tilgodehavender	95,1	130,1	114,2
Værdipapirer	160,2	113,8	110,7
Likvide beholdninger	97,7	235,1	156,5
<b>Omsætningsaktiver i alt</b>	<b>2.113,9</b>	2.277,5	2.243,0
<b>Aktiver i alt</b>	<b>3.077,7</b>	3.336,5	3.215,7
<b>Passiver</b>			
Moderselskabets egenkapital	887,4	811,7	901,9
Minoritetsinteresser	15,3	13,9	15,0
<b>Egenkapital i alt</b>	<b>902,7</b>	825,6	916,9
<b>Langfristede forpligtelser</b>			
Kreditinstitutter mv.	220,6	261,5	237,1
Udskudte skatteforpligtelser	24,2	3,0	24,3
Andre langfristede hensatte forpligtelser	40,5	52,6	35,4
<b>Langfristede forpligtelser i alt</b>	<b>285,3</b>	317,1	296,8
<b>Kortfristede forpligtelser</b>			
Kreditinstitutter mv.	148,7	176,4	134,1
Igangværende arbejder for fremmed regning	537,1	532,8	523,3
Leverandører af varer og tjenesteydelser	601,6	802,7	711,1
Andre kortfristede forpligtelser	602,3	681,9	633,5
<b>Kortfristede forpligtelser i alt</b>	<b>1.889,7</b>	2.193,8	2.002,0
<b>Forpligtelser i alt</b>	<b>2.175,0</b>	2.510,9	2.298,8
<b>Passiver i alt</b>	<b>3.077,7</b>	3.336,5	3.215,7

## Udviklingen i koncernegenkapitalen

Beløb i mio. kr.	2005	2004	2004
	År til dato	År til dato	Hele året
Egenkapital primo	<b>916,9</b>	847,1	847,1
Valutakursreguleringer mv.	<b>1,0</b>	-0,7	-6,1
Regulering af minoritetsinteresser	<b>0,0</b>	-4,9	-4,9
Periodens resultat	<b>-15,2</b>	-15,9	80,8
<b>Egenkapital ultimo</b>	<b>902,7</b>	825,6	916,9

## Koncern pengestrømsopgørelse

Beløb i mio. kr.	2005	2004	2004
	År til dato	År til dato	Hele året
<b>Drift</b>			
Resultat af primær drift	<b>-19,1</b>	-21,7	97,4
Driftsposter uden likviditetsvirkning	<b>34,1</b>	43,7	122,6
<b>Pengestrøm fra primær drift før ændring i driftskapital mv.</b>	<b>15,0</b>	22,0	220,0
Ændringer i driftskapital mv.	<b>-11,0</b>	48,1	-217,0
<b>Pengestrøm fra driftsaktivitet</b>	<b>4,0</b>	70,1	3,0
Nettoinvesteringer ekskl. værdipapirer	<b>-10,3</b>	-29,5	-23,3
Nettoinvesteringer i værdipapirer (>3 måneder)	<b>-49,5</b>	-0,7	2,4
<b>Pengestrømme til investeringsaktivitet</b>	<b>-59,8</b>	-30,2	-20,9
<b>Pengestrømme fra finansieringsaktivitet</b>	<b>-17,6</b>	17,6	4,0
<b>Pengestrømme, netto</b>	<b>-73,4</b>	22,3	-13,9
Likvider primo	<b>22,4</b>	36,3	36,3
<b>Likvider ultimo</b>	<b>-51,0</b>	58,6	22,4

**Segmentoplysninger**

Beløb i mio. kr.	2005 1. kvartal	2004 1. kvartal	2004 Hele året
<b>Aktivitetsområder</b>			
<b>Nettoomsætning</b>			
Anlæg/Udland	267,1	311,8	1.679,2
Bolig/Erhverv	243,6	240,5	990,0
Regioner	366,4	358,4	1.581,3
Renovering	128,6	124,7	622,0
Forretningsenheder	102,3	70,5	351,8
Øvrige/elimineringer	-146,4	-108,7	-556,7
<b>Entreprenørforretning</b>	<b>961,6</b>	<b>997,2</b>	<b>4.667,6</b>
<b>Øvrige aktiviteter – dattervirk.</b>	<b>539,2</b>	<b>610,3</b>	<b>2.695,5</b>
<b>MT Højgaard koncern</b>	<b>1.500,8</b>	<b>1.607,5</b>	<b>7.363,1</b>
<b>Resultat af primær drift (EBIT)</b>			
Anlæg/Udland	-7,3	11,7	89,4
Bolig/Erhverv	-1,8	1,8	13,3
Regioner	0,1	3,2	4,3
Renovering	-2,6	-2,3	12,2
Forretningsenheder	3,9	1,1	20,4
Øvrige	-16,0	-21,2	-50,9
<b>Entreprenørforretning</b>	<b>-23,7</b>	<b>-5,7</b>	<b>88,7</b>
<b>Øvrige aktiviteter – dattervirk. *</b>	<b>4,6</b>	<b>-16,0</b>	<b>8,7</b>
<b>MT Højgaard koncern</b>	<b>-19,1</b>	<b>-21,7</b>	<b>97,4</b>
<b>Ordrebeholdning, ultimo</b>			
Anlæg/Udland	1.130,0	1.001,1	1.081,0
Bolig/Erhverv	1.273,5	721,7	1.191,0
Regioner	1.289,6	1.108,4	1.109,0
Renovering	323,7	331,1	229,3
Forretningsenheder	395,7	153,4	332,4
Øvrige/elimineringer	-487,1	-286,8	-413,0
<b>Entreprenørforretning</b>	<b>3.925,4</b>	<b>3.028,9</b>	<b>3.529,7</b>
<b>Øvrige aktiviteter – dattervirk.</b>	<b>2.268,1</b>	<b>1.784,3</b>	<b>1.868,0</b>
<b>MT Højgaard koncern</b>	<b>6.193,5</b>	<b>4.813,2</b>	<b>5.397,7</b>
<b>Geografiske områder</b>			
<b>Nettoomsætning</b>			
Danmark	1.327,2	1.357,7	5.971,8
Udland	173,6	249,8	1.391,3
<b>MT Højgaard koncern</b>	<b>1.500,8</b>	<b>1.607,5</b>	<b>7.363,1</b>

\*) Inkl. Buxton projektet.

**Kvartalsopdelte koncernresultatopgørelse**

Beløb i mio. kr.	2005				
	1. kvartal	2. kvartal	3. kvartal	4. kvartal	I alt
Nettoomsætning	1.500,8				
Produktionsomkostninger	-1.438,8				
<b>Bruttoresultat</b>	62,0				
Salgsomkostninger	-26,8				
Administrationsomkostninger	-54,3				
<b>Resultat af primær drift</b>	-19,1				
Andel af resultat efter skat i associerede virksomheder	-0,2				
Finansielle poster	-2,4				
<b>Resultat før skat</b>	-21,7				
Skat af resultatet	6,5				
<b>Resultat efter skat</b>	-15,2				
<b>Resultat fordeler sig således</b>					
Aktionærer i MT Højgaard a/s	-15,4				
Minoritetsaktionærer	0,2				
<b>I alt</b>	-15,2				

Beløb i mio. kr.	2004				
	1. kvartal	2. kvartal	3. kvartal	4. kvartal	I alt
Nettoomsætning	1.607,5	1.857,8	1.912,7	1.985,1	7.363,1
Produktionsomkostninger	-1.543,9	-1.733,7	-1.801,7	-1.846,0	-6.925,3
<b>Bruttoresultat</b>	63,6	124,1	111,0	139,1	437,8
Salgsomkostninger	-21,9	-21,5	-20,8	-31,8	-96,0
Administrationsomkostninger	-63,4	-61,5	-61,8	-57,7	-244,4
<b>Resultat af primær drift</b>	-21,7	41,1	28,4	49,6	97,4
Andel af resultat efter skat i associerede virksomheder	-0,1	-0,1	-0,1	-0,1	-0,4
Finansielle poster	-2,4	-1,8	-2,4	-9,1	-15,7
<b>Resultat før skat</b>	-24,2	39,2	25,9	40,4	81,3
Skat af resultatet	8,3	-11,2	-6,8	9,2	-0,5
<b>Resultat efter skat</b>	-15,9	28,0	19,1	49,6	80,8
<b>Resultat fordeler sig således</b>					
Aktionærer i MT Højgaard a/s	-15,9	26,8	19,6	48,3	78,8
Minoritetsaktionærer	0,0	1,2	-0,5	1,3	2,0
<b>I alt</b>	-15,9	28,0	19,1	49,6	80,8



## Effekt af overgang til IFRS på kvartalsrapporteringen

Med virkning fra 1. januar 2005 aflægges delårsrapporterne i overensstemmelse med bestemmelserne om indregning og måling i IFRS.

Sammenligningstallene i delårsrapporten er tilpasset den ændrede regnskabspraksis med udgangspunkt i de gældende standarder. Effekten af den ændrede regnskabspraksis på kvartalsrapporteringen for 2004 er vist i nedenstående oversigt. For en mere detaljeret beskrivelse af ændringerne i regnskabspraksis og regnskabsopstillingen henvises til afsnittet "Overgang til IFRS i 2005" i årsrapporten for 2004.

Beløb i mio. kr.	2004				I alt
	1. kvartal	2. kvartal	3. kvartal	4. kvartal	
<b>Resultat af primær drift – hidtidig praksis</b>	<b>-25,4</b>	<b>39,1</b>	<b>25,2</b>	<b>48,4</b>	<b>87,3</b>
Valutaomregning, udenlandske dattervirk.	2,9	-0,4	0,7	-0,8	2,4
Afledte finansielle instrumenter	-1,7	0,0	0,0	0,0	-1,7
Goodwill, ophør af amortisering	2,5	2,4	2,5	2,0	9,4
<b>Resultat af primær drift – IFRS</b>	<b>-21,7</b>	<b>41,1</b>	<b>28,4</b>	<b>49,6</b>	<b>97,4</b>
<b>Resultat efter skat – hidtidig praksis</b>	<b>-19,5</b>	<b>26,0</b>	<b>15,9</b>	<b>48,4</b>	<b>70,8</b>
Valutaomregning, udenlandske dattervirk.	2,9	-0,4	0,7	-0,8	2,4
Afledte finansielle instrumenter	-1,7	0,0	0,0	0,0	-1,7
Goodwill, ophør af amortisering	2,5	2,4	2,5	2,0	9,4
Skatteeffekt	-0,1	0,0	0,0	0,0	-0,1
<b>Resultat efter skat – IFRS</b>	<b>-15,9</b>	<b>28,0</b>	<b>19,1</b>	<b>49,6</b>	<b>80,8</b>
<b>Egenkapital ultimo – hidtidig praksis</b>	<b>823,2</b>	<b>848,3</b>	<b>864,2</b>	<b>909,5</b>	
Goodwill, ophør af amortisering	2,5	4,9	7,4	9,4	
Øvrige	0,0	0,0	0,0	-1,9	
Skatteeffekt	-0,1	-0,1	-0,1	-0,1	
<b>Egenkapital ultimo – IFRS</b>	<b>825,6</b>	<b>853,1</b>	<b>871,5</b>	<b>916,9</b>	
<b>Pengestrømme, netto – hidtidig praksis</b>	<b>23,0</b>	<b>-67,4</b>	<b>-76,4</b>	<b>-16,3</b>	
Værdipapirer, omklassifikation til investering	-0,7	0,9	1,0	2,4	
<b>Pengestrømme, netto – IFRS</b>	<b>22,3</b>	<b>-66,5</b>	<b>-75,4</b>	<b>-13,9</b>	
<b>Likvider – hidtidig praksis</b>	<b>172,4</b>	<b>82,0</b>	<b>73,0</b>	<b>133,1</b>	
Værdipapirer, omklassifikation	-113,8	-112,2	-112,1	-110,7	
<b>Likvider – IFRS</b>	<b>58,6</b>	<b>-30,2</b>	<b>-39,1</b>	<b>22,4</b>	