

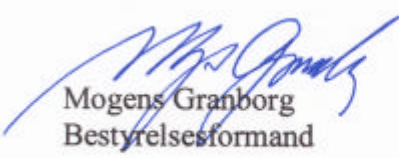
29.08.05
Meddelelse nr. 17, 2005

MT Højgaard a/s delårsrapport for 1. halvår 2005

Vedlagt følger delårsrapport for 1. halvår 2004 fra MT Højgaard a/s om aktiviteten i perioden 1. januar – 30. juni 2005.

For god ordens skyld oplyses, at MT Højgaard a/s ejes 46% af Monberg & Thorsen A/S.

Med venlig hilsen
Monberg & Thorsen A/S



Mogens Granborg
Bestyrelsesformand



Jørgen Nicolajsen
Adm. direktør

29. august 2005

Delårsrapport for første halvår 2005 (1/1 – 30/6 2005)

Bestyrelsen i MT Højgaard a/s har i dag behandlet og godkendt selskabets delårsrapport for første halvår 2005. Delårsrapporten er urevideret.

Søborg den 29. august 2005
Bestyrelse og direktion



Per Møller
Bestyrelsesformand



Kristian May
Adm. koncerndirektør

Meddelelsen er også tilgængelig på MT Højgaards hjemmeside:
www.mthojgaard.dk.

Kontaktoplysninger

Kristian May
Adm. koncerndirektør
Telefon 3954 4000

Per Møller
Bestyrelsesformand
Telefon 4520 1503

Denne meddelelse foreligger på dansk og engelsk. I tvivlstilfælde er den danske udgave gældende.

MT Højgaard a/s
Knud Højgaards Vej 9
DK-2860 Søborg
Tel +45 3954 4000
Fax +45 3954 4900
mail@mthojgaard.dk
www.mthojgaard.dk
CVR nr. 12 56 22 33

Indtjeningen som forventet og markant fremgang i ordrebeholdningen i halvåret

- Resultatet før skat i første halvår er et overskud på kr. 31 mio. mod et overskud på kr. 15 mio. i første halvår 2004.
- Omsætningen er på kr. 3.622 mio., hvilket er en stigning på 5% i forhold til samme periode sidste år.
- Der har i første halvår været en markant fremgang i ordrebeholdningen, idet ordreindgangen i første halvår 2005 har været på kr. 6.538 mio. mod kr. 3.747 mio. sidste år. Ordrebeholdningen på kr. 8.314 mio. svarer til ca. 12 måneders produktion.

Forventninger til 2005

- For 2005 forventes omsætningen med de overtagne aktiviteter fra J&B Entreprise uændret at udgøre ca. kr. 8,5 mia. Resultatet før skat forventes at blive godt kr. 100 mio. mod et tidligere forventet resultat før skat i niveauet kr. 100 mio.
- Koncernens effektive skatteprocent forventes at ligge under den danske skattesats.

Delårsrapporten indeholder udsagn om fremtiden vedrørende ledelsens forventninger til omsætning og økonomiske resultater. Forventningerne til den fremtidige økonomiske udvikling er i sagens natur forbundet med usikkerhed og risici, der kan medføre, at udviklingen afviger i forhold til det forventede. For en beskrivelse af risici henvises til afsnittet "Risikofaktorer" i årsrapporten for 2004.

Hoved- og nøgletal for koncernen

Beløb i mio. kr.	2. kvartal 2005	2. kvartal 2004	2005 År til dato	2004 År til dato	2004 Hele året
Resultatopgørelse					
Nettoomsætning	2.122	1.858	3.622	3.465	7.363
Resultat af primær drift (EBIT)	56	41	37	19	97
Finansielle poster og resultat i associerede virksomheder	-4	-2	-6	-4	-16
Resultat før skat	52	39	31	15	81
Resultat efter skat	37	28	22	12	81
Balance					
Aktiekapital			220	220	220
Moderselskabets egenkapital			924	838	902
Egenkapital inkl. minoritetsinteresser			939	853	917
Balancesum			3.411	3.402	3.216
Rentebærende aktiver			185	439	267
Rentebærende passiver			480	642	411
Investeret kapital			1.265	1.078	1.080
Pengestrømme					
Pengestrøm fra driftsaktivitet			-67	-6	3
Pengestrøm til investeringsaktivitet			-81	-37	-21
Pengestrøm fra finansieringsaktivitet			-28	-24	4
Pengestrømme i alt			-176	-67	-14
Nøgletal (%)					
Bruttomargin	6,8	6,7	5,7	5,4	5,9
Overskudsgrad (EBIT margin)	2,6	2,2	1,0	0,6	1,3
Resultatgrad (før-skat margin)	2,5	2,1	0,8	0,4	1,1
Afkast af investeret kapital (ROIC) *			3,1	1,8	9,2
Egenkapitalforrentning (ROE) *			2,4	1,4	9,2
Egenkapitalandel			27,5	25,1	28,5
Øvrige informationer					
Ordrebeholdning, ultimo			8.314	5.079	5.398
Gennemsnitligt antal medarbejdere			4.886	4.868	4.950

Delårsrapporten er aflagt i overensstemmelse med bestemmelserne om indregning og måling i International Financial Reporting Standards (IFRS) og danske oplysningskrav til delårsrapportering for børsnoterede selskaber.

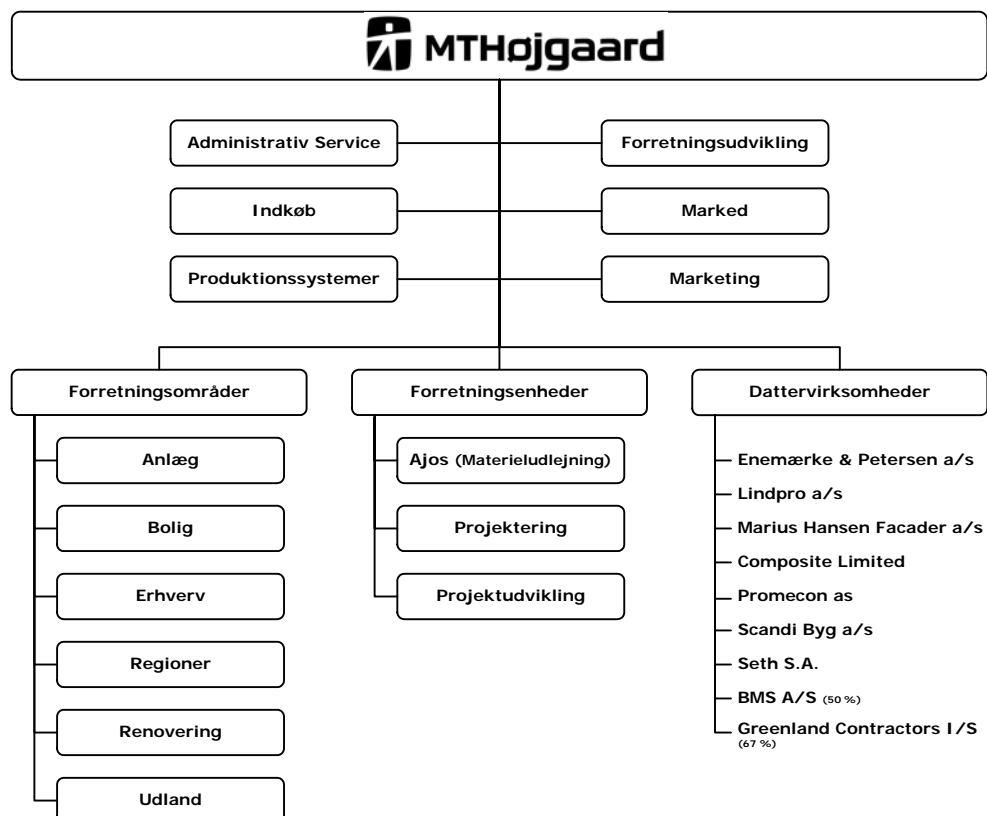
Den anvendte regnskabspraksis er pr. 1. januar 2005 ændret til at være i overensstemmelse med bestemmelserne i de internationale regnskabsstandarder (IFRS). Sammenligningstallene er ændret tilsvarende med udgangspunkt i de gældende standarder. Effekten på delårsrapporteringen for 2004 er vist i delårsrapporten for første kvartal 2005.

Nøgletallene er beregnet i overensstemmelse med Den Danske Finansanalytikerforenings "Anbefalinger og Nøgletal 2005". Definitionen af de anvendte nøgletal fremgår af årsrapporten for 2004.

*) Ikke omregnet til helårstal.

Ledelsens beretning

Koncernoversigt



Mindre selskaber er udeladt af koncernoversigten.

Koncernens økonomiske udvikling

Koncernens nettoomsætning i andet kvartal 2005 er på kr. 2.122 mio. mod kr. 1.858 mio. i andet kvartal 2004. For første halvår 2005 udgør omsætningen kr. 3.622 mio., hvilket er en stigning på 5% i forhold til samme periode sidste år, men lidt lavere end ventet som følge af en langsommere opstart af en række større projekter.

Periodens resultat af primær drift, der er som ventet, udviser et overskud i andet kvartal på kr. 56 mio., og for første halvår 2005 et overskud på kr. 37 mio.

De finansielle poster og resultatandele i associerede virksomheder udgør i første halvår netto kr. -6 mio., hvilket er på niveau med samme periode sidste år.

Resultat før skat er et overskud på kr. 31 mio. i første halvår mod et overskud på kr. 15 mio. i samme periode sidste år.

Resultatet efter skat er et overskud på kr. 22 mio., hvilket er en fremgang på kr. 10 mio. i forhold til første halvår 2004.

For så vidt angår Buxton projektet er der ikke sket nogen ændring i forhold til det oplyste i årsrapporten for 2004.

Balance

Koncernens balancesum er på kr. 3.411 mio. pr. 30. juni 2005 svarende til en stigning på 6% i forhold til ultimo 2004. Udviklingen kan væsentligst henføres til aktivitetsstigningen og de overtagne aktiviteter fra J&B Entrepriser.

Egenkapitalen inkl. minoritetsinteresser udgør kr. 939 mio., svarende til en egenkapitalandel på 28% mod 29% ved udgangen af 2004.

Den rentebærende nettogæld er i 2005 steget med kr. 151 mio. til kr. 295 mio., hvilket primært skyldes en øget pengebinding i driftsrelaterede tilgodehavender, købet af aktiviteterne fra J&B Entrepriser og igangsætningen af egenudviklede boligprojekter.

Pengestrømme og kapitalberedskab

Pengestrømme fra driftsaktiviteterne udgør i første halvår kr. -67 mio. mod kr. -6 mio. i samme periode sidste år. Udviklingen skyldes væsentligst det højere aktivitetsniveau.

Pengestrømme til investeringer udgør netto kr. 81 mio. mod kr. 37 mio. i samme periode sidste år, hvoraf kr. 42 mio. vedrører investering i virksomheder, mens kr. 41 mio. kan henføres til nettoinvesteringer i materielle anlægsaktiver og kr. -2 mio. vedrører salg af værdipapirer. Investeringerne i materielle anlægsaktiver vedrører primært udskiftning af og nyinvestering i entreprenørmateriel mv.

Pengestrømme fra finansiering udgør kr. -28 mio., hvilket er på niveau med samme periode sidste år.

Den samlede likviditetsvirkning for første halvår udgør i alt kr. -176 mio. mod kr. -67 mio. sidste år.

Koncernens kapitalberedskab pr. 30. juni 2005, beregnet som likvide beholdninger inklusive likvider i joint ventures samt værdipapirer og uudnyttede trækningsmuligheder, er på kr. 505 mio., hvilket er tilfredsstillende.

I kapitalberedskabet indgår likvider i joint ventures med kr. 60 mio., som alene er til rådighed for disse.

Ordrebeholdning

Ordreindgangen i andet kvartal har været tilfredsstillende. Ordrebeholdningen er siden årsskiftet steget med netto kr. 2.916 mio. og er ved udgangen af andet kvartal på kr. 8.314 mio., hvilket er en stigning på 64% i forhold til samme tidspunkt sidste år.

Mio. kr.	2005 År til dato	2004 År til dato	2004 Hele året
Ordrebeholdning primo	5.398	4.797	4.797
Ordreindgang i perioden	6.538	3.747	7.964
Produktion i perioden	-3.622	-3.465	-7.363
Ordrebeholdning ultimo	8.314	5.079	5.398

Ordrebeholdningen svarer til en gennemsnitlig dækning på ca. 12 måneders produktion. I ordrebeholdningen indgår flere større ordre, som strækker sig over flere år.

Blandt de større ordre i første halvår 2005, kan nævnes:

- Valby Torvene – 55.000 m2 butiks-, kontor- og lejlighedskompleks på den gamle Bomuldsspinderigrund i Valby for TK Development
- Fjernevarmetunnel Amager - 4 km boret fjernvarmetunnel fra Amagerværket til Fredensgade i København for Københavns Energi
- PensionDanmark – opførelse af 350 udlejningsboliger på tre nye byggegrunde i Københavnsområdet for PensionDanmark Ejendomme
- Aabenraa Sygehus – opførelse af en ny centerskadestue og en røntgenafdeling på Aabenraa Sygehus
- Atlantic Suites, Gibraltar – ombygning af 14 etages ejendom i Gibraltar for Europort Five
- Teglhølm Have – opførelse af boligkompleks med 135 ejerboliger i Københavns Sydhavn med MT Højgaard som bygherre og totalentreprenør. Alle lejligheder er solgt og byggeriet er igangsat.

Segmentresultater

MT Højgaards primære segmentopdeling, der følger den overordnede interne forretningsmæssige organisering af aktiviteterne, omfatter Entreprenørforretning og Øvrige aktiviteter.

Entreprenørforretning

Entreprenørforretningen er organiseret i seks forretningsområder og tre forretningsenheder. Forretningsområderne Anlæg, Bolig, Erhverv og Renovering løser opgaver øst for Storebælt. Forretningsområde Regioner dækker markedet vest for Storebælt, og forretningsområde Udland varetager MT Højgaards internationale opgaver. Anlæg og Udland rapporteres som et område, og det samme gør sig gældende for Bolig og Erhverv.

Forretningsenhederne Ajos (materieludlejning), Projektering og Projektudvikling løser både opgaver for eksterne kunder og for de seks forretningsområder.

De fælles stabsfunktioner i MT Højgaard, der omfatter Administrativ service, Indkøb, Produktionssystemer, Forretningsudvikling, Marked og Marketing, indgår sammen med andre ikke-allokerede poster under Øvrige i specifikationen af segmentoplysningerne for Entreprenørforretningen.

Entreprenørforretningen har i første halvår realiseret en omsætning på kr. 2.426 mio., hvilket er en stigning på kr. 272 mio. i forhold til sidste år, men lidt lavere end ventet. Resultat af primær drift er på kr. -6 mio. mod kr. 25 mio. i samme periode sidste år, som var påvirket af en høj aktivitet på en række større projekter i Anlæg/Udland.

Ved udgangen af andet kvartal er ordrebeholdningen på i alt kr. 5.766 mio. og der forventes i 2005 en omsætning på i alt kr. 5,8 mia.

Anlæg/Udland

Forretningsområde Anlæg løser infrastruktur- og anlægsopgaver, primært øst for Storebælt. Endvidere udfører Anlæg MT Højgaards egne beton- og montagearbejder. Forretningsområde Udland løser internationale bygge- og anlægsopgaver med fokus på markeder og projekter, hvor MT Højgaard har særlige kompetencer. Disse omfatter blandt andet vandbygnings- og havnearbejder samt offshore vindmølleparker.

Anlæg/Udland har i første halvår en omsætning på i alt kr. 641 mio. og et resultat af primær drift på kr. -9 mio., hvilket er lavere end ventet som følge af en langsommere opstart af nogle større projekter og nedskrivning af en række sager.

Ordrebeholdningen ved udgangen af andet kvartal er på kr. 1.855 mio., og der forventes en omsætning i 2005 på kr. 1,7 mia.

Bolig/Erhverv

Forretningsområde Bolig og Erhverv opfører bolig- og erhvervsbyggeri af enhver art øst for Storebælt.

Omsætningen i første halvår er som ventet på i alt kr. 537 mio., mens resultat af primær drift er på kr. -1 mio., hvilket er lidt mindre end ventet.

Ved udgangen af andet kvartal er ordrebeholdningen på kr. 1.572 mio. Der forventes en omsætning i 2005 på kr. 1,3 mia.

Regioner

Forretningsområde Regioner er geografisk opdelt i regioner i Jylland og på Fyn. Forretningsområdets seks regioner har alle kompetencer inden for bygge- og renoveringsområdet, mens en division i forretningsområdet – dækkende både Jylland og Fyn – varetager alle områdets anlægsopgaver. Regioner har en betydelig egenproduktion inden for nybyggeri, om- og tilbygninger.

Regioner har i første halvår en omsætning på kr. 1.038 mio. og et resultat af primær drift på kr. 4 mio. Resultatet er som forventet påvirket af engangsomkostninger i forbindelse med integrationen af de overtagne aktiviteter fra J&B Entreprise i andet kvartal. Integrationen af de overtagne aktiviteter forløber som planlagt.

Ordrebeholdningen ved indgangen til andet halvår er på kr. 1.642 mio., og der forventes en omsætning i 2005 på kr. 2,3 mia.

Renovering

Forretningsområde Renovering varetager alle MT Højgaards ombygnings-, tilbygnings- og renoveringsopgaver øst for Storebælt. Opgaverne er fordelt mellem fire produktionsenheder med hver deres spidskompetencer: projektledelse og -styring samt tømrer-, murer- og isoleringsarbejder.

Der er i første halvår som ventet en omsætning på kr. 293 mio. Resultat af primær drift er på kr. 2 mio., hvilket er bedre end ventet.

Ordrebeholdningen ved udgangen af andet kvartal er på kr. 764 mio. Der forventes en omsætning i 2005 på kr. 0,7 mia.

Forretningsenheder

Forretningsenhederne omfatter Ajos, der varetager MT Højgaards materieludlejning, og Projektering som er MT Højgaards kompetencecenter inden for rådgivning og projektering af anlæg, bygninger, industrianlæg og miljørådgivning samt Projektudvikling, der genererer byggeprojekter til den indlandske del af MT Højgaard.

Forretningsenhederne har i første halvår som ventet en omsætning på i alt kr. 238 mio. og et resultat af primær drift på kr. 27 mio. Resultatet er væsentligt bedre end ventet, og er positivt påvirket af den øgede aktivitet.

Ved udgangen af andet kvartal er ordrebeholdningen på i alt kr. 425 mio. Der forventes en omsætning i 2005 på kr. 0,5 mia.

Øvrige aktiviteter – dattervirksomheder mv.

Segmentet omfatter MT Højgaards dattervirksomheder og fælles ledede associerede virksomheder med særskilt profilerede kompetencer inden for blandt andet el-installationer (Lindpro), stålkonstruktioner (Promecon) og kran- og liftudlejning (BMS).

Dattervirksomhederne og de fælles ledede associerede virksomheder har i første halvår en omsætning på i alt kr. 1.196 mio., hvilket er kr. 115 mio. mindre end i samme periode sidste år. Resultat af primær drift på kr. 42 mio. er som ventet.

Kranvirksomheden BMS og entreprenørvirksomheden Enemærke & Petersen samt Lindpro og den portugisiske entreprenørvirksomhed Seth har haft bedre resultater end ventet. Scandi Byg, der fremstiller præfabrikerede træmodulbyggeri, og facadevirksomheden Marius Hansen Facader samt Promecon har derimod haft lavere resultater end forudset. For de øvrige danske og udenlandske dattervirksomheder er resultatet i første halvår 2005 samlet set på niveau med det forventede.

Ved udgangen af andet kvartal er ordrebeholdningen på i alt kr. 2.548 mio., og der forventes i 2005 en omsætning på i alt kr. 2,7 mia.

Ledelsesforhold

Koncerndirektør John K. Lassen fratræder sin stilling pr. 31. august 2005 i overensstemmelse med sin direktørkontrakt og går på pension. Koncerndirektionen består herefter af: Kristian May (administrerende), Jens Bak-Nyhus, Allan H. Christensen og Peter Kofoed.

Forventninger til 2005

Aktivitetsniveauet i det danske bygge- og anlægsmarked er positivt påvirket af konjunkturfremgangen i dansk økonomi. Denne tendens forventes at fortsætte året ud med et fortsat højt aktivitetsniveau inden for det private boligbyggeri og på renoveringsmarkedet.

For 2005 forventes omsætningen efter overtagelsen af J&B Entrepises igangværende aktiviteter i Jylland og på Fyn i andet kvartal 2005 at udgøre ca. kr. 8,5 mio. Resultatet før skat forventes at blive godt kr. 100 mio. mod et tidligere forventet resultat før skat i niveauet kr. 100 mio. De overtagne aktiviteter fra J&B Entrepise forventes ikke at bidrage til indtjeningen i 2005 som følge af integrationsomkostninger mv., men forventes at bidrage positivt til resultatet i 2006 og fremover.

Koncernens effektive skatteprocent forventes at ligge under den danske skattesats.

Ejerforhold

MT Højgaard a/s er ejet af Højgaard Holding a/s (54%) og Monberg & Thor-sen A/S (46%), der begge er noteret på Københavns Fondsbørs.

Ledelsespåtegning

Bestyrelse og direktion har dags dato behandlet og godkendt delårsrapporten for perioden 1. januar – 30. juni 2005 for MT Højgaard a/s.

Delårsrapporten er aflagt i overensstemmelse med bestemmelserne om indregning og måling i de internationale regnskabsstandarder (IFRS), og danske oplysningskrav til delårsrapportering for børsnoterede selskaber.

Vi anser den valgte regnskabspraksis for hensigtsmæssig, således at delårsrapporten giver et retvisende billede af koncernens aktiver, passiver og finansielle stilling pr. 30. juni 2005 samt af resultatet af koncernens aktiviteter og pengestrømme for regnskabsperioden 1. januar – 30. juni 2005.

Søborg, den 29. august 2005

Direktion

Kristian May
Adm. koncerndirektør

Jens Bak-Nyhus

Allan H. Christensen

Peter Kofoed

John K. Lassen

Bestyrelse

Per Møller
Formand

Jørgen Nicolajsen
Næstformand

Irene Chabior
Medarbejdervalgt

Jette Grabow
Medarbejdervalgt

Stefan Hansen
Medarbejdervalgt

Morten Iversen

Erik D. Jensen

Poul Lind

Bent Pedersen

Koncernresultatopgørelse

Beløb i mio. kr.	2. kvartal 2005	2. kvartal 2004	2005 År til dato	2004 År til dato	2004 Hele året
Nettoomsætning	2.121,6	1.857,8	3.622,4	3.465,3	7.363,1
Produktionsomkostninger	-1.976,7	-1.733,7	-3.415,5	-3.277,6	-6.925,3
Bruttoresultat	144,9	124,1	206,9	187,7	437,8
Salgsomkostninger	-33,5	-21,5	-60,3	-43,4	-96,0
Administrationsomkostninger	-55,5	-61,5	-109,8	-124,9	-244,4
Resultat af primær drift	55,9	41,1	36,8	19,4	97,4
Andel af resultat efter skat i associerede Virksomheder	-0,2	-0,1	-0,4	-0,2	-0,4
Finansielle poster	-3,3	-1,8	-5,7	-4,2	-15,7
Resultat før skat	52,4	39,2	30,7	15,0	81,3
Skat af resultatet	-15,1	-11,2	-8,6	-2,9	-0,5
Resultat efter skat	37,3	28,0	22,1	12,1	80,8
Periodens resultat fordeler således					
Aktionærer i MT Højgaard a/s	36,3	26,8	20,9	10,9	78,8
Minoritetsaktionærer	1,0	1,2	1,2	1,2	2,0
I alt	37,3	28,0	22,1	12,1	80,8

Koncernbalance

	2005	2004	2004
Beløb i mio. kr.	30.06	30.06	31.12
Aktiver			
Anlægsaktiver			
Immaterielle anlægsaktiver	56,5	47,1	44,8
Materielle anlægsaktiver	749,4	867,9	763,8
Udskudte skatteaktiver	146,7	96,6	155,3
Øvrige finansielle anlægsaktiver	8,4	11,0	8,8
Anlægsaktiver i alt	961,0	1.022,6	972,7
Omsætningsaktiver			
Varebeholdninger	412,0	451,8	423,5
Tilgodehavender fra salg og tjenesteydelser	1.467,3	1.249,0	1.265,2
Igangværende arbejder for fremmed regning	286,8	115,8	172,9
Øvrige tilgodehavender	98,4	123,5	114,2
Værdipapirer	109,2	112,2	110,7
Likvide beholdninger	75,9	327,0	156,5
Omsætningsaktiver i alt	2.449,6	2.379,3	2.243,0
Aktiver i alt	3.410,6	3.401,9	3.215,7
Passiver			
Moderselskabets egenkapital	923,8	838,1	901,9
Minoritetsinteresser	14,7	15,0	15,0
Egenkapital i alt	938,5	853,1	916,9
Langfristede forpligtelser			
Kreditinstitutter mv.	212,3	255,0	237,1
Udskudte skatteforpligtelser	24,3	3,0	24,3
Andre langfristede hensatte forpligtelser	42,0	22,9	35,4
Langfristede forpligtelser i alt	278,6	280,9	296,8
Kortfristede forpligtelser			
Kreditinstitutter mv.	229,5	357,2	134,1
Igangværende arbejder for fremmed regning	560,8	453,7	523,3
Leverandører af varer og tjenesteydelser	815,5	779,1	711,1
Andre kortfristede forpligtelser	587,7	677,9	633,5
Kortfristede forpligtelser i alt	2.193,5	2.267,9	2.002,0
Forpligtelser i alt	2.472,1	2.548,8	2.298,8
Passiver i alt	3.410,6	3.401,9	3.215,7

Udviklingen i koncernegenkapitalen

Beløb i mio. kr.	2005	2004	2004
	År til dato	År til dato	Hele året
Egenkapital primo	916,9	847,1	847,1
Valutakursreguleringer mv.	1,0	-1,2	-6,1
Regulering af minoritetsinteresser	-1,5	-4,9	-4,9
Periodens resultat	22,1	12,1	80,8
Egenkapital ultimo	938,5	853,1	916,9

Koncern pengestrømsopgørelse

Beløb i mio. kr.	2005	2004	2004
	År til dato	År til dato	Hele året
Drift			
Resultat af primær drift	36,8	19,4	97,4
Driftsposter uden likviditetsvirkning	60,8	68,5	122,6
Pengestrøm fra primær drift før ændring i driftskapital mv.	97,6	87,9	220,0
Ændringer i driftskapital mv.	-164,3	-94,2	-217,0
Pengestrøm fra driftsaktivitet	-66,7	-6,3	3,0
Nettoinvesteringer ekskl. værdipapirer	-82,9	-37,0	-23,3
Nettoinvesteringer i værdipapirer (>3 måneder)	1,5	0,9	2,4
Pengestrømme til investeringsaktivitet	-81,4	-36,1	-20,9
Pengestrømme fra finansieringsaktivitet	-27,9	-24,1	4,0
Pengestrømme, netto	-176,0	-66,5	-13,9
Likvider primo	22,4	36,3	36,3
Likvider ultimo	-153,6	-30,2	22,4

Segmentoplysninger

Beløb i mio. kr.	2005 2. kvartal	2004 2. kvartal	2005 År til dato	2004 År til dato	2004 Hele året
Aktivitetsområder					
Nettoomsætning					
Anlæg/Udland	373,6	380,8	640,7	692,6	1.679,2
Bolig/Erhverv	293,8	241,2	537,4	481,7	990,0
Regioner	672,0	411,3	1.038,4	769,7	1.581,3
Renovering	164,2	147,6	292,8	272,3	622,0
Forretningsenheder	135,5	75,5	237,8	146,0	351,8
Øvrige/elimineringer	-174,5	-99,8	-320,9	-208,5	-556,7
Entreprenørforretning	1.464,6	1.156,6	2.426,2	2.153,8	4.667,6
Øvrige aktiviteter – dattervirk.	657,0	701,2	1.196,2	1.311,5	2.695,5
MT Højgaard koncern	2.121,6	1.857,8	3.622,4	3.465,3	7.363,1
Resultat af primær drift (EBIT)					
Anlæg/Udland	-1,5	22,2	-8,8	33,9	89,4
Bolig/Erhverv	0,5	3,5	-1,3	5,3	13,3
Regioner	4,2	6,5	4,3	9,7	4,3
Renovering	5,0	0,3	2,4	-2,0	12,2
Forretningsenheder	23,6	4,9	27,5	6,0	20,4
Øvrige	-13,7	-7,0	-29,7	-28,2	-50,9
Entreprenørforretning	18,1	30,4	-5,6	24,7	88,7
Øvrige aktiviteter – dattervirk. *	37,8	10,7	42,4	-5,3	8,7
MT Højgaard koncern	55,9	41,1	36,8	19,4	97,4
Ordrebeholdning, ultimo					
Anlæg/Udland			1.855,0	859,1	1.081,0
Bolig/Erhverv			1.572,3	844,9	1.191,0
Regioner			1.641,9	1.030,6	1.109,0
Renovering			764,0	341,2	229,3
Forretningsenheder			425,2	151,9	332,4
Øvrige/elimineringer			-492,7	-282,6	-413,0
Entreprenørforretning			5.765,7	2.945,1	3.529,7
Øvrige aktiviteter – dattervirk.			2.548,4	2.133,7	1.868,0
MT Højgaard koncern			8.314,1	5.078,8	5.397,7
Geografiske områder					
Nettoomsætning					
Danmark	1.847,6	1.534,1	3.174,8	2.891,8	5.971,8
Udland	274,0	323,7	447,6	573,5	1.391,3
MT Højgaard koncern	2.121,6	1.857,8	3.622,4	3.465,3	7.363,1

*) Inkl. Buxton projektet.

Kvartalsopdelte koncernresultatopgørelse

Beløb i mio. kr.	2005				I alt
	1. kvartal	2. kvartal	3. kvartal	4. kvartal	
Nettoomsætning	1.500,8	2.121,6			
Produktionsomkostninger	-1.438,8	-1.976,7			
Bruttoresultat	62,0	144,9			
Salgsomkostninger	-26,8	-33,5			
Administrationsomkostninger	-54,3	-55,5			
Resultat af primær drift	-19,1	55,9			
Andel af resultat efter skat i associerede virksomheder	-0,2	-0,2			
Finansielle poster	-2,4	-3,3			
Resultat før skat	-21,7	52,4			
Skat af resultatet	6,5	-15,1			
Resultat efter skat	-15,2	37,3			
Resultat fordeler sig således					
Aktionærer i MT Højgaard a/s	-15,4	36,3			
Minoritetsaktionærer	0,2	1,0			
I alt	-15,2	37,3			

Beløb i mio. kr.	2004				I alt
	1. kvartal	2. kvartal	3. kvartal	4. kvartal	
Nettoomsætning	1.607,5	1.857,8	1.912,7	1.985,1	7.363,1
Produktionsomkostninger	-1.543,9	-1.733,7	-1.801,7	-1.846,0	-6.925,3
Bruttoresultat	63,6	124,1	111,0	139,1	437,8
Salgsomkostninger	-21,9	-21,5	-20,8	-31,8	-96,0
Administrationsomkostninger	-63,4	-61,5	-61,8	-57,7	-244,4
Resultat af primær drift	-21,7	41,1	28,4	49,6	97,4
Andel af resultat efter skat i associerede virksomheder	-0,1	-0,1	-0,1	-0,1	-0,4
Finansielle poster	-2,4	-1,8	-2,4	-9,1	-15,7
Resultat før skat	-24,2	39,2	25,9	40,4	81,3
Skat af resultatet	8,3	-11,2	-6,8	9,2	-0,5
Resultat efter skat	-15,9	28,0	19,1	49,6	80,8
Resultat fordeler sig således					
Aktionærer i MT Højgaard a/s	-15,9	26,8	19,6	48,3	78,8
Minoritetsaktionærer	0,0	1,2	-0,5	1,3	2,0
I alt	-15,9	28,0	19,1	49,6	80,8