

27.08.03
Fondsbørsmeddelelse nr. 17, 2003

MT Højgaard a/s delårsrapport for 1. halvår 2003


Vedlagt følger delårsrapport for 1. halvår 2003 fra MT Højgaard a/s om aktiviteten i perioden 1. januar – 30. juni 2003.

For god ordens skyld oplyses, at MT Højgaard a/s ejes 46% af Monberg & Thorsen A/S.

Med venlig hilsen
Monberg & Thorsen A/S



Mogens Granborg
Bestyrelsesformand




Erik Søndergaard
Adm. direktør

27. august 2003

Delårsrapport for 1. halvår 2003 (1/1 – 30/06 2003)

Bestyrelsen i MT Højgaard a/s har behandlet og godkendt selskabets delårsrapport for 1. halvår 2003. Delårsrapporten er ikke revideret.

Søborg den 27. august 2003
Bestyrelse og direktion



Per Møller
Bestyrelsesformand



Kristian May
Adm. koncerndirektør

Henvendelse vedrørende denne meddelelse kan rettes til adm. koncerndirektør Kristian May på telefon 3954 4000 eller bestyrelsesformand Per Møller på telefon 4520 1503.

Meddelelsen er også tilgængelig på MT Højgaards hjemmeside:
www.mthojgaard.dk.

Denne meddelelse foreligger på dansk og engelsk. I tvivlstilfælde er den danske udgave gældende.

Resultat som forventet i 1. halvår 2003

- Nettoomsætningen i 1. halvår er på kr. 3.985 mio., hvilket er kr. 894 mio. mindre end i 1. halvår 2002.
- Resultatet før skat er et overskud på kr. 2 mio. i forhold til underskuddet på kr. 8 mio. i 1. halvår 2002.
- Ordrebeholdningen udgør ved udgangen af 1. halvår kr. 4.941 mio. svarende til ca. 7 måneders produktion, hvilket er tilfredsstillende.
- Aktivitetsnedgangen og de afdæmpede markedsvilkår har givet anledning til, at der hen over sommeren er foretaget yderligere struktur- og kapacitetstilpasninger. Den positive effekt vil først vise sig i 2004.

Forventninger til 2003

- Der forventes nu i 2003 en produktionsomsætning på ca. kr. 8,2 mia. Resultatforventningen for året fastholdes uændret, således at der forventes et resultat før skat i niveauet kr. 50 mio. Koncernens effektive skattesats forventes at ligge på niveau med den danske skattesats.

Hoved- og nøgletal for koncernen

(Delårsrapporten er ikke revideret)

| Beløb i mio. kr. | 2003 | 2002 | 2003 | 2002 | 2002 |
|--|--------------|------------|--------------|-------|-------|
| | 2. kvartal | 2. kvartal | 30.06 | 30.06 | Året |
| Resultatopgørelse | | | | | |
| Nettoomsætning | 2.080 | 2.662 | 3.985 | 4.879 | 9.668 |
| Resultat af primær drift (EBIT) | 32 | 2 | 6 | -3 | -429 |
| Finansielle poster og resultat i associerede selskaber | 3 | -5 | -4 | -6 | -15 |
| Resultat før skat | 35 | -3 | 2 | -8 | -444 |
| Koncernens andel af periodens resultat | 24 | -2 | 0 | -6 | -378 |
| Balance | | | | | |
| Aktiekapital | | | 220 | 200 | 200 |
| Egenkapital | | | 802 | 862 | 502 |
| Balancesum | | | 3.471 | 3.931 | 3.737 |
| Rentebærende aktiver | | | 375 | 358 | 332 |
| Rentebærende passiver | | | 573 | 668 | 837 |
| Investeret kapital | | | 1.001 | 1.172 | 1.007 |
| Pengestrømme | | | | | |
| Pengestrøm fra driftsaktivitet | | | 35 | 73 | -9 |
| Pengestrøm til investeringsaktivitet | | | -28 | -47 | -164 |
| Pengestrøm fra finansieringsaktivitet | | | 282 | 55 | 107 |
| Pengestrømme i alt | | | 289 | 81 | -66 |
| Nøgletal (%) | | | | | |
| Bruttomargin | 6,2 | 3,9 | 5,1 | 4,1 | -0,1 |
| Overskudsgrad | 1,6 | 0,1 | 0,1 | -0,1 | -4,4 |
| Resultatgrad | 1,2 | -0,1 | 0,0 | -0,1 | -3,9 |
| Periodens afkast af investeret kapital (ROAIC) | | | 0,6 | -0,2 | -38,9 |
| Periodens egenkapitalforrentning efter skat (ROE) | | | 0,0 | -0,7 | -55,3 |
| Egenkapitalandel | | | 23,1 | 21,9 | 13,4 |
| Øvrige informationer | | | | | |
| Ordrebeholdning, ultimo | | | 4.941 | 7.006 | 5.327 |
| Gennemsnitlig antal medarbejdere | | | 5.477 | 6.337 | 6.225 |

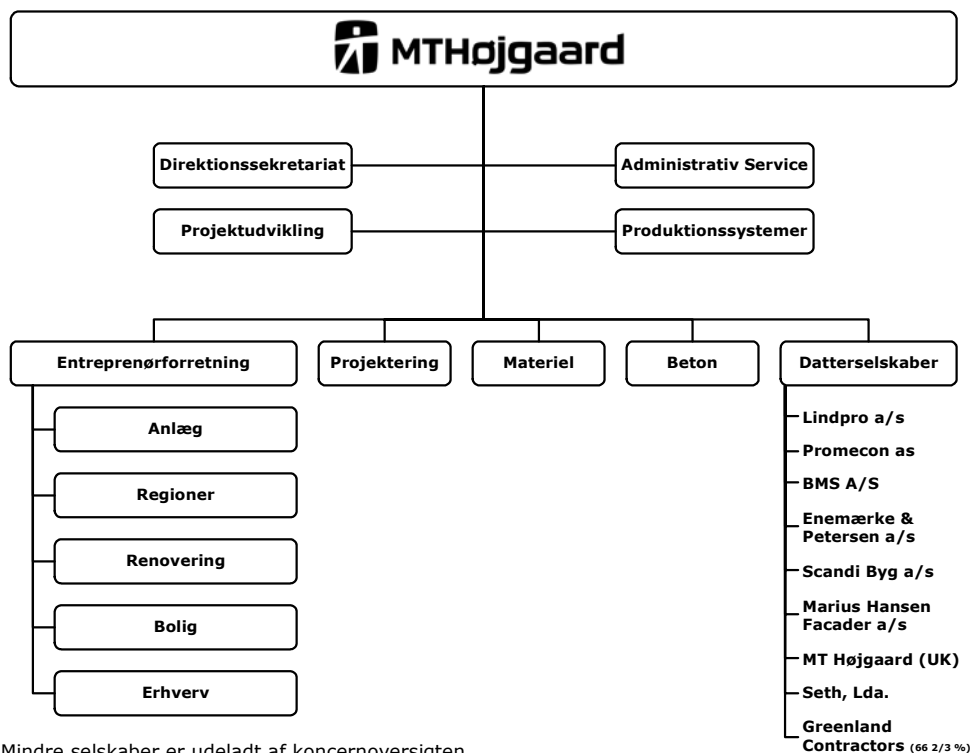
Delårsrapporten er aflagt i overensstemmelse med årsregnskabsloven, danske regnskabsvejledninger samt de krav, Københavns Fondsbørs stiller til regnskabsafklæggelse for børsnoterede selskaber. Regnskabspraksis er uændret i forhold til sidste år.

Der er foretaget enkelte reklassifikationer og ændringer i pengestrømsopstillingen. Sammenligningstallene er tilpasset i overensstemmelse hermed.

Nøgletallene er beregnet i overensstemmelse med Den Danske Finansanalytikerforenings Vejledning i nøgletalsberegning.

Organisationsændring

Organisationsstruktur gældende fra 2. halvår 2003



Mindre selskaber er udeladt af koncernoversigten.

Som led i den løbende effektiviseringsproces i MT Højgaard a/s er der etableret en organisationsstruktur med færre ledelseslag i entreprenørforretningen. Administrative funktioner, der hidtil har været placeret såvel centralt som decentralt, effektiviseres og samles i hovedområderne Direktionssekretariat, Administrativ Service og Produktionssystemer.

Området Produktionssystemer er en nyskabelse, som dækker MT Højgaards systemer for projektledelse, arbejdsmiljø, kvalitets- og miljøledelse, projekteringsledelse, Partnering og TrimByg.

Den nye funktion skal sikre udvikling og implementering af disse systemer til gavn for produktivitet og effektivitet i udførelsen af MT Højgaards mangede opgaver.

Organisationsændringerne giver klarere og enklere kommunikationsveje mellem ledelsen og de ansvarlige for forretningsområderne og dermed en hurtigere implementering af beslutninger og ændringer, herunder tilpasninger som følge af markedsudviklingen.

Effektiviseringen medfører nedlæggelse af ca. 60 administrative stillinger, og kontorfaciliteterne på Helseholmen i Hvidovre planlægges fraflyttet ved udgangen af 2003.

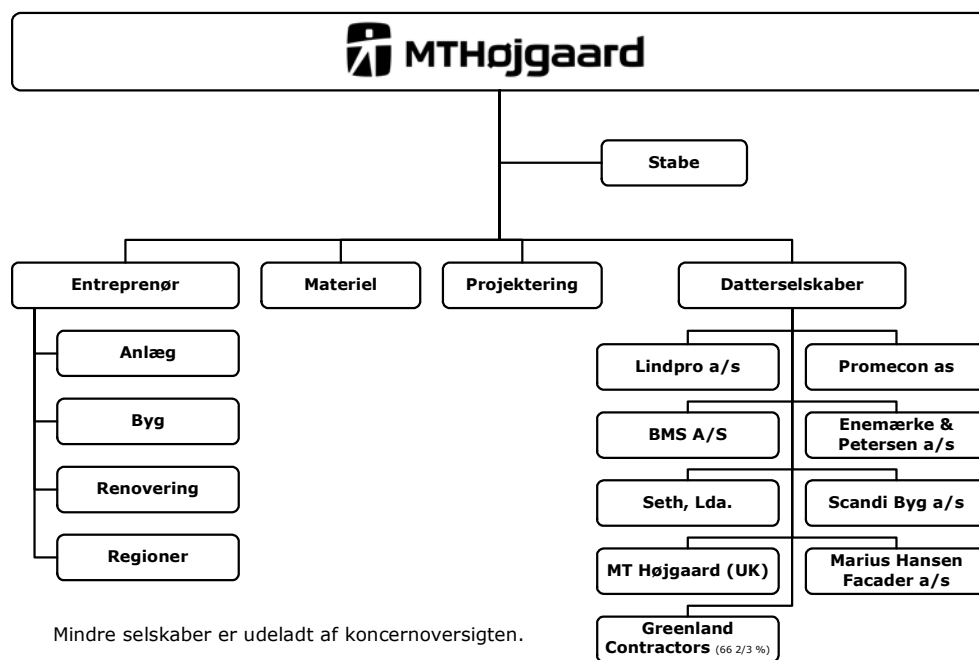
Udviklingen i koncernen i 1. halvår 2003

Regnskab 1. halvår 2003

MT Højgaard har som omtalt på side 4 foretaget organisationsændringer ved udgangen af 1. halvår 2003.

Gennemgangen af resultaterne for 1. halvår 2003 tager udgangspunkt i nedenstående organisationsstruktur, der har været gældende i 1. halvår 2003.

Koncernoversigt



Omsætning og resultatudvikling

MT Højgaard koncernen har i 2. kvartal realiseret en nettoomsætning på kr. 2.080 mio. mod kr. 2.662 mio. i 2. kvartal 2002. Nettoomsætningen er i 1. halvår på kr. 3.985 mio., hvilket er kr. 894 mio. mindre end samme periode året før. Af omsætningen hidrører 10% fra aktiviteter i udlandet mod 18% i 1. halvår 2002. Aktivitetsomfanget har udviklet sig som forventet, og nedgangen er en konsekvens af fokuseringsstrategien og markedsudviklingen.

Resultatet af primær drift (EBIT) er i 2. kvartal et overskud på kr. 32 mio. og udviser i 1. halvår et overskud på kr. 6 mio. mod et underskud på kr. 3 mio. i samme periode sidste år. Der har i 1. halvår 2003 været anvendt ressourcer og afholdt omkostninger til gennemførelse af en række koncernprojekter.

Resultatet af entreprenørvirksomheden i Danmark er påvirket af et lavere resultat end forventet i Byg, primært som følge af nedskrivning af et enkelt større projekt. Aktiviteterne i Anlæg har udviklet sig bedre end forventet, mens de øvrige områder har haft en udvikling på niveau med det forventede.

Hen over sommeren er der foretaget tilpasninger af organisationen og yderligere reduktion i antallet af medarbejdere. Med de gennemførte tilpasninger i 2003 vurderes kapacitetsgrundlaget at være tilpasset til markedsudviklingen i 2004. Funktionærbemandingen, der ultimo 2002 udgjorde 1.925 medarbejdere skønnes at være reduceret med ca. 270 medarbejdere ved udgangen af 2003.

Halvårsresultatet er ikke påvirket af Buxton projektet. Det er stadig forventningen, at projektet, der forudses færdiggjort i indeværende år, kan afsluttes inden for rammerne af de foretagne reservationer. Der rejses fortsat krav mod MT Højgaard som følge af ekstraarbejder, forsinkelser og forstyrrelser i produktionen, og der er efter vurdering foretaget hensættelser hertil. Opgørelsen af projektets samlede udgifter er derfor behæftet med usikkerhed. MT Højgaard har tilsvarende rejst krav om ekstrabetalinger og tidsfristforlængelse. Udfaldet af de rejste krav er fortsat uafklarede, og der er i overensstemmelse med selskabets praksis ikke indregnet indtægter i regnskabet som følge heraf.

Resultatandelen i associerede virksomheder er i 1. halvår på kr. 0 mio. mod kr. -4 mio. i samme periode året før. De finansielle poster udgør i 1. halvår en nettoomkostning på kr. 4 mio. mod en nettoomkostning på kr. 2 mio. i 1. halvår 2002.

Resultatet efter skat og minoritetsinteresser er i 1. halvår et nul-resultat mod et underskud på kr. 6 mio. i 1. halvår 2002.

Balance og egenkapitaludvikling

Koncernens balance udgør kr. 3.471 mio. pr. 30. juni 2003, svarende til et fald på kr. 266 mio. i forhold til udgangen af 2002.

Egenkapitalen udgør kr. 802 mio. pr. 30. juni 2003, svarende en soliditet på 23%. Udviklingen i 1. halvår 2003 skyldes primært kapitalforhøjelsen på kr. 300 mio. i april 2003.

Den rentebærende nettogæld er faldet i 1. halvår med kr. 307 mio. og udgør pr. 30. juni kr. 198 mio. mod kr. 505 mio. ved udgangen af 2002. Udviklingen skyldes dels den omtalte kapitalforhøjelse og dels mindsket bindinger i driftsrelaterede tilgodehavender.

Pengestrømme og finansielle forhold

Pengestrømme fra driftsaktiviteterne udgør i 1. halvår kr. 35 mio. mod kr. 73 mio. i 1. halvår 2002.

Pengestrømme til investeringer i 1. halvår, der består primært af udskiftning af og nyinvestering i entreprenørmateriel mv., udgør kr. 28 mio. mod kr. 47 mio. i 1. halvår 2002.

Pengestrømme fra finansiering udgør kr. 282 mio. mod kr. 55 mio. i samme periode året før, og kan altovervejende henføres til kapitalforhøjelsen.

Den samlede likviditetsvirkning for første 1. halvår udgør i alt kr. 289 mio. mod kr. 81 mio. i 1. halvår 2002.

Koncernens kapitalberedskab pr. 30. juni 2003, beregnet som likvide netto beholdninger, værdipapirer samt ubenyttede trækingsmuligheder på kreditfaciliteter, giver et tilfredsstillende likviditetsberedskab på kr. 732 mio.

I kapitalberedskabet indgår likvider i konsortier med kr. 153 mio., som alene er til rådighed for disse.

Ordrebeholdning

Ordrebeholdningen, som er præget af de afdæmpede markedsvilkår, udgør ved udgangen af 1. halvår kr. 4.941 mio.

| Mio. kr. | 30.06 2003 | 30.06 2002 |
|-------------------------------|-----------------------|-----------------------|
| Ordrebeholdning primo | 5.327 | 7.807 |
| Ordreindgang i året | 3.599 | 4.078 |
| Produktion i året | -3.985 | -4.879 |
| Ordrebeholdning ultimo | 4.941 | 7.006 |

Ordrebeholdningen svarer til en gennemsnitlig dækning af godt 7 måneders produktion, hvilket er tilfredsstillende.

Entreprenørvirksomhed

MT Højgaards entreprenørdel var i 1. halvår 2003 opdelt i fire forretningsområder: Anlæg, Byg, Renovering og Regioner.

Forretningsenhederne Materiel og Projektering fungerer som kompetencecentre for hele virksomheden og indgår sammen med fællesfunktioner og ledelse mv. under "Øvrige" i segmentoplysningerne.

Anlæg

Forretningsområde Anlæg omfatter MT Højgaards kompetencer inden for anlæg, infrastruktur og forsyning samt havne- og vandbygningsarbejder i hovedstadsområdet. Anlæg er endvidere ansvarlig for koncernens internationale aktiviteter inden for de valgte fokusområder.

Omsætningen i Anlæg er i 1. halvår på kr. 0,7 mia., hvilket er på niveau med det forventede.

En tilfredsstillende udvikling i aktiviteterne i Anlæg giver et resultat af primær drift på kr. 30 mio., hvilket er noget bedre end forventet.

Ved udgangen af juni er ordrebeholdningen på kr. 1,0 mia., og der forventes for 2003 en omsætning i Anlæg på kr. 1,4 mia.

Byg

Forretningsområde Byg udfører bolig- og erhvervsbyggeri af enhver art i hovedstadsområdet, herunder også beton- og montagearbejde samt bore- og skæreopgaver. Endvidere varetager Byg projektudvikling på landsplan.

Byg har i 1. halvår realiseret en omsætning på kr. 0,8 mia. Resultatet af primær drift på kr. -21 mio. er væsentlig lavere end forventet, primært som følge af nedskrivning i forbindelse med færdiggørelsen af et enkelt større projekt.

Ved udgangen af 1. halvår er ordrebeholdningen på kr. 1,0 mia., og der forventes en omsætning i Byg på kr. 1,6 mia. i 2003.

Renovering

Forretningsområde Renovering udfører alle typer renoveringsopgaver i hovedstadsområdet – herunder ombygnings- og bevaringsopgaver samt håndværksarbejde på nye bygninger.

Omsætningen i Renovering i 1. halvår er på kr. 0,3 mia., hvilket er lavere end ventet, mens resultatet af primær drift på kr. 4 mio. er i overensstemmelse med det forventede.

Ved udgangen af 1. halvår er ordrebeholdningen på kr. 0,3 mia., og der forventes en omsætning i Renovering på kr. 0,6 mia. i 2003.

Regioner

Forretningsområde Regioner varetager MT Højgaards lokale bygge- og anlægsvirksomhed overalt i landet uden for hovedstadsområdet. Forretningsområdet er organiseret i seks regioner.

Regioner har i 1. halvår realiseret en omsætning på kr. 1,0 mia., hvilket er på niveau med det forventede. Resultatet af primær drift for 1. halvår på kr. 9 mio. er noget lavere end forventet. Dette skyldes som tidligere oplyst især nedskrivninger på enkelte projekter i forbindelse med afslutningen af disse i de første måneder af 2003.

Ved udgangen af juni er ordrebeholdningen på kr. 1,0 mia., og der forventes i Regioner en omsætning på kr. 2,1 mia. i 2003.

Datterselskaber

Omsætningen er på kr. 1,4 mia. i 1. halvår og resultatet af primær drift på kr. 27 mio., hvilket er noget lavere end forventet.

Ved udgangen af 1. halvår er ordrebeholdningen i datterselskaberne på i alt kr. 1,8 mia., og der forventes en omsætning på kr. 2,9 mia. i 2003.

Forventninger til 2003

Aktivitetsniveauet i det danske bygge- og anlægsmarked er som forventet nedadgående, og markedsudviklingen er fortsat præget af den usikkerhed, der knytter sig til den generelle økonomiske udvikling.

Inden for erhvervsbyggeri har afmatningen især ramt markedet for kontorbyggeri, hvor opbremsningen ikke mindst i hovedstadsregionen har været kraftigere end forventet. Boligbyggeriet er i stigning, og en række projekter forventes igangsat i den kommende periode. Renoveringsmarkedet er nogenlunde stabilt, men konkurrencesituationen er hård, bl.a. som følge af faldet i nybyggeriet. Anlægsmarkedet er som forventet svagt vigende i 2003.

Med udgangspunkt i ordrebeholdningen og forventningerne til markedsudviklingen forventes nu en omsætning i 2003 på ca. kr. 8,2 mia. Resultatforventningen for året fastholdes uændret på et resultat før skat i niveauet kr. 50 mio. Koncernens effektive skattesats skønnes at ligge på niveau med den danske skattesats.

Øvrige oplysninger

MT Højgaard a/s er ejet af Højgaard Holding a/s (54%) og Monberg & Thorsen A/S (46%), der begge er noteret på Københavns Fondsbørs.

Koncernresultatopgørelse

| Beløb i mio. kr. | 2003 | 2002 | 2003 | 2002 | 2002 |
|--|-----------------|------------|-----------------|----------|----------|
| | 2. kvartal | 2. kvartal | 30.06 | 30.06 | Året |
| Nettoomsætning | 2.079,5 | 2.661,6 | 3.984,9 | 4.878,6 | 9.668,0 |
| Produktionsomkostninger | -1.950,0 | -2.558,1 | -3.783,1 | -4.679,8 | -9.674,8 |
| Bruttoresultat | 129,5 | 103,5 | 201,8 | 198,8 | -6,8 |
| Salgsomkostninger | -24,6 | -31,3 | -53,4 | -59,8 | -123,2 |
| Administrationsomkostninger | -72,5 | -70,1 | -142,6 | -141,7 | -299,5 |
| Resultat af primær drift | 32,4 | 2,1 | 5,8 | -2,7 | -429,5 |
| Andel af resultat før skat i associerede virksomheder | -0,2 | -3,1 | -0,1 | -4,0 | -4,9 |
| Finansielle poster | 2,8 | -1,6 | -3,6 | -1,6 | -10,0 |
| Resultat før skat | 35,0 | -2,6 | 2,1 | -8,3 | -444,4 |
| Skat af resultatet | -10,3 | 0,8 | -1,2 | 2,5 | 68,4 |
| Resultat før minoritetsinteresser | 24,7 | -1,8 | 0,9 | -5,8 | -376,0 |
| Minoritetsinteressernes andel af resultatet | -0,5 | -0,5 | -0,8 | -0,5 | -2,5 |
| | 24,2 | -2,3 | 0,1 | -6,3 | -378,5 |

Koncernens andel af resultatet

Udviklingen i koncernegenkapitalen

| Beløb i mio. kr. | 2003 | 2002 | 2002 |
|---|--------------|-------|--------|
| | 30.06 | 30.06 | Året |
| Egenkapital primo | 501,6 | 866,3 | 866,3 |
| Kapitalforhøjelse | 300,0 | - | - |
| Valutakursregulering mv. | -1,4 | 1,1 | 12,9 |
| Periodens resultat | 0,1 | -6,3 | -378,5 |
| Kursregulering af sikringsinstrumenter primo | -0,9 | - | - |
| Kursregulering af sikringsinstrumenter ultimo | 2,8 | 1,1 | 0,9 |
| Egenkapital ultimo | 802,2 | 862,2 | 501,6 |

Koncern pengestrømsopgørelse

| Beløb i mio. kr. | 2003 | 2002 | 2002 |
|--|---------------|--------|--------|
| | 30.06 | 30.06 | Året |
| Drift | | | |
| Resultat af primær drift | 5,8 | -2,7 | -429,5 |
| Driftsposter uden likviditetsvirkning | 95,2 | 76,9 | 484,6 |
| Pengestrømme fra primær drift før ændring i driftskapital mv. | 101,0 | 74,2 | 55,1 |
| Ændringer i driftskapitalen mv. | -66,5 | -1,1 | -63,8 |
| Pengestrømme fra driftsaktivitet | 34,5 | 73,1 | -8,7 |
| Pengestrømme til investeringsaktivitet | -27,9 | -47,5 | -163,8 |
| Pengestrømme fra finansieringsaktivitet | 281,9 | 55,4 | 106,6 |
| Pengestrømme, netto | 288,5 | 81,0 | -65,9 |
| Likviditet primo | -217,6 | -151,7 | -151,7 |
| Likviditet ultimo | 70,9 | -70,7 | -217,6 |

Koncernbalance

| | 2003 | 2002 | 2002 |
|---|----------------|--------------|-------------|
| Beløb i mio. kr. | 30.06 | 30.06 | Året |
| Aktiver | | | |
| Anlægsaktiver | | | |
| Immaterielle anlægsaktiver | 52,1 | 59,9 | 57,0 |
| Materielle anlægsaktiver | 977,4 | 993,6 | 1.024,0 |
| Finansielle anlægsaktiver | 10,6 | 14,8 | 10,9 |
| Anlægsaktiver i alt | 1.040,1 | 1.068,3 | 1.091,9 |
| Omsætningsaktiver | | | |
| Udskudt skatteaktiv | 96,1 | 43,4 | 97,4 |
| Varebeholdninger | 411,8 | 461,7 | 398,2 |
| Igangværende arbejder for fremmed regning | - | - | 134,3 |
| Tilgodehavender | 1.548,4 | 2.000,3 | 1.683,0 |
| Værdipapirer | 66,1 | 73,4 | 68,6 |
| Likvide beholdninger | 308,8 | 284,3 | 263,8 |
| Omsætningsaktiver i alt | 2.431,2 | 2.863,1 | 2.645,3 |
| Aktiver i alt | 3.471,3 | 3.931,4 | 3.737,2 |
| Passiver | | | |
| Egenkapital | | | |
| | 802,2 | 862,2 | 501,6 |
| Minoritetsinteresser | | | |
| | 8,3 | 5,9 | 7,5 |
| Hensatte forpligtelser | | | |
| Udskudt skat | 5,3 | 29,9 | 5,3 |
| Andre hensatte forpligtelser | 189,0 | 53,5 | 363,0 |
| Hensatte forpligtelser i alt | 194,3 | 83,4 | 368,3 |
| Gældsforpligtelser | | | |
| Langfristede gældsforpligtelser | 243,0 | 219,4 | 257,3 |
| Igangværende arbejder for fremmed regning | 200,0 | 303,4 | - |
| Andre kortfristede gældsforpligtelser | 2.023,5 | 2.457,1 | 2.602,5 |
| Gældsforpligtelser i alt | 2.466,5 | 2.979,9 | 2.859,8 |
| Passiver i alt | 3.471,3 | 3.931,4 | 3.737,2 |

Segmentoplysninger

| Beløb i mio. kr. | 2003 | 2002 | 2003 | 2002 | 2002 |
|------------------|------------|------------|-------|-------|------|
| | 2. kvartal | 2. kvartal | 30.06 | 30.06 | Året |

Aktiviteter – primært segment

Nettoomsætning

| | | | | | |
|-------------------------------|----------------|---------|----------------|---------|---------|
| Anlæg | 358,0 | 385,4 | 674,1 | 663,2 | 1.409,7 |
| Byg | 367,3 | 582,2 | 765,7 | 1.135,3 | 2.070,4 |
| Renovering | 142,6 | 199,6 | 296,7 | 375,7 | 778,5 |
| Regioner | 537,3 | 719,2 | 1.005,0 | 1.255,4 | 2.555,2 |
| Øvrige/elimineringer | -74,0 | -114,2 | -160,5 | -210,5 | -382,8 |
| Entrepreneurvirksomhed | 1.331,2 | 1.772,2 | 2.581,0 | 3.219,1 | 6.431,0 |
| Datterselskaber | 748,3 | 889,4 | 1.403,9 | 1.659,5 | 3.237,0 |
| MT Højgaard koncern | 2.079,5 | 2.661,6 | 3.984,9 | 4.878,6 | 9.668,0 |

Resultat af primær drift (EBIT)

| | | | | | |
|-------------------------------|--------------|-------|--------------|-------|--------|
| Anlæg | 20,0 | 6,0 | 30,1 | 1,9 | -1,9 |
| Byg | -19,3 | 15,0 | -21,2 | 22,0 | 11,5 |
| Renovering | 3,5 | 10,1 | 4,1 | 14,3 | 22,5 |
| Regioner | 19,4 | 15,7 | 8,7 | 11,1 | -3,0 |
| Øvrige | -14,7 | -24,0 | -42,5 | -38,7 | -122,4 |
| Entrepreneurvirksomhed | 8,9 | 22,8 | -20,8 | 10,6 | -93,3 |
| Datterselskaber *) | 23,5 | -20,7 | 26,6 | -13,3 | -366,2 |
| MT Højgaard koncern | 32,4 | 2,1 | 5,8 | -2,7 | -429,5 |

Ordrebeholdning, ultimo

| | | | | | |
|-------------------------------|--|--|----------------|---------|---------|
| Anlæg | | | 1.021,6 | 1.204,7 | 1.097,3 |
| Byg | | | 1.007,3 | 1.485,3 | 1.072,9 |
| Renovering | | | 307,5 | 501,2 | 286,2 |
| Regioner | | | 957,3 | 1.542,4 | 918,0 |
| Øvrige/elimineringer | | | -181,9 | -71,0 | -83,1 |
| Entrepreneurvirksomhed | | | 3.111,8 | 4.662,6 | 3.291,3 |
| Datterselskaber | | | 1.828,9 | 2.342,9 | 2.035,7 |
| MT Højgaard koncern | | | 4.940,7 | 7.005,5 | 5.327,0 |

Geografisk - sekundært segment

MT Højgaard koncernen

| | | | | | |
|----------------------------|----------------|---------|----------------|---------|---------|
| Omsætning – Danmark | 1.840,7 | 2.162,7 | 3.596,8 | 3.988,4 | 8.120,1 |
| Omsætning – Udland | 238,8 | 498,9 | 388,1 | 880,2 | 1.547,9 |
| MT Højgaard koncern | 2.079,5 | 2.661,6 | 3.984,9 | 4.878,6 | 9.668,0 |

*) Inkl. Buxton-projektet.

Kvartalsopdelt koncernresultatopgørelse (urevideret)

| Beløb i mio. kr. | 2003 | | | | I alt |
|--|------------|------------|------------|------------|-------|
| | 1. kvartal | 2. kvartal | 3. kvartal | 4. kvartal | |
| Nettoomsætning | 1.905,4 | 2.079,5 | | | |
| Produktionsomkostninger | -1.833,1 | -1.950,0 | | | |
| Bruttoresultat | 72,3 | 129,5 | | | |
| Salgsomkostninger | -28,8 | -24,6 | | | |
| Administrationsomkostninger | -70,1 | -72,5 | | | |
| Resultat af primær drift | -26,6 | 32,4 | | | |
| Andel af resultat før skat i associerede virksomheder | 0,1 | -0,2 | | | |
| Finansielle poster | -6,4 | 2,8 | | | |
| Resultat før skat | -32,9 | 35,0 | | | |
| Skat af resultatet | 9,1 | -10,3 | | | |
| Resultat før minoritetsinteresser | -23,8 | 24,7 | | | |
| Minoritetsinteressernes andel af resultatet | -0,3 | -0,5 | | | |
| Koncernens andel af resultatet | -24,1 | 24,2 | | | |

| Beløb i mio. kr. | 2002 | | | | I alt |
|--|------------|------------|------------|------------|----------|
| | 1. kvartal | 2. kvartal | 3. kvartal | 4. kvartal | |
| Nettoomsætning | 2.217,0 | 2.661,6 | 2.361,9 | 2.427,5 | 9.668,0 |
| Produktionsomkostninger | -2.121,7 | -2.558,1 | -2.377,2 | -2.617,8 | -9.674,8 |
| Bruttoresultat | 95,3 | 103,5 | -15,3 | -190,3 | -6,8 |
| Salgsomkostninger | -28,5 | -31,3 | -21,8 | -41,6 | -123,2 |
| Administrationsomkostninger | -71,6 | -70,1 | -67,8 | -90,0 | -299,5 |
| Resultat af primær drift | -4,8 | 2,1 | -104,9 | -321,9 | -429,5 |
| Andel af resultat før skat i associerede virksomheder | -0,9 | -3,1 | 0,4 | -1,3 | -4,9 |
| Finansielle poster | 0,0 | -1,6 | -4,1 | -4,3 | -10,0 |
| Resultat før skat | -5,7 | -2,6 | -108,6 | -327,5 | -444,4 |
| Skat af resultatet | 1,7 | 0,8 | 32,6 | 33,3 | 68,4 |
| Resultat før minoritetsinteresser | -4,0 | -1,8 | -76,0 | -294,2 | -376,0 |
| Minoritetsinteressernes andel af resultatet | 0,0 | -0,5 | -0,7 | -1,3 | -2,5 |
| Koncernens andel af resultatet | -4,0 | -2,3 | -76,7 | -295,5 | -378,5 |