

28.08.14
Meddelelse nr.13, 2014

MT Højgaard A/S delårsrapport for 1. halvår 2014

Vedlagt følger delårsrapport for 1. kvartal 2014 fra MT Højgaard A/S om aktiviteten i perioden 1. januar – 30. juni 2014.

For god ordens skyld oplyses, at MT Højgaard A/S ejes 46 % af Monberg & Thorsen A/S.

Med venlig hilsen
Monberg & Thorsen A/S



Anders Colding Friis
Bestyrelsesformand

Henvendelse vedrørende denne meddelelse kan rettes til bestyrelsesformand Anders Colding Friis på telefon 3546 8000.

Delårsrapporten er også tilgængelig på www.monthor.dk

Denne meddelelse foreligger på dansk og engelsk. I tvivlstilfælde er den danske udgave gældende.

CVR-nr. 12 61 79 17
Knud Højgaards Vej 9
2860 Søborg



Delårsrapporten for 1. halvår 2014
MT Højgaard-koncernen

Delårsrapport for 1. halvår 2014

DELÅRSRAPPORT FOR 1. HALVÅR 2014

Hovedpunkter	4
Resultat for 1. halvår 2014	4
Forventninger til 2014	4
Hoved- og nøgletal for koncernen	5
Sund udvikling i driften	6
Forventet marked i Danmark 2014	6
Organisatorisk udvikling og tilgang til markedsudviklingen	6
Anlæg	7
Byggeri	7
Offshore og Stålbroer	8
Dattervirksomheder m.v.	8
Ordrebeholdning	10
Omsætning og resultat	10
Balance	10
Pengestrømme og finansielt beredskab	10
Gamle offshore tvistsager	11
Forventninger til 2014	11

PÅTEGNINGER

Ledelsens påtegninger	13
------------------------------	-----------

REGNSKAB

Resultatopgørelse og totalindkomstopgørelse for koncernen	15
Balance for koncernen	16
Pengestrømopgørelse for koncernen	17
Egenkapitalopgørelse for koncernen	18
Noter	19

Kontakt

Adm. koncerndirektør
Torben Billmann
Tlf. +45 2270 9020

Hovedpunkter

Resultat for 1. halvår 2014

Bestyrelsen i MT Højgaard A/S har i dag behandlet og godkendt koncernens delårsrapport for 1. halvår 2014.

- Driftsresultatet før særlige poster i 2. kvartal udviste et overskud på 46 mio.kr. mod 42 mio.kr. i 2. kvartal 2013
- Driftsresultatet før særlige poster for 1. halvår viste et overskud på 16 mio. kr. imod et underskud på 18 mio. kr. i 1. halvår 2013, hvilket er på niveau med det forventede
- Driftsmarginen før særlige poster var således 2,7% i 2. kvartal imod 2,3% i 2. kvartal 2013 og tilsvarende for 1. halvår 0,5% mod -0,5% for 1. halvår 2013
- Omsætningen i 2. kvartal udgjorde 1,7 mia. kr., hvilket var på niveau med samme periode sidste år, og der er forventninger om en stigende omsætning i de kommende kvartaler
- Omsætningen for 1. halvår udgjorde 3,2 mia. kr. på niveau med i 1. halvår 2013
- Særlige poster udgjorde uændret et tab på 195 mio. kr. vedrørende den tabte offshore tvistsag Robin Rigg, en afgørelse der i 2. kvartal er givet tilladelse til at appellere
- Resultat af primær drift (EBIT) blev for 1. halvår et samlet underskud på 179 mio. kr. mod et underskud på 24 mio. kr. i 1. halvår 2013
- Pengestrøm fra driftsaktiviteterne udgjorde 167 mio. kr. i 1. halvår 2014, mod -160 mio.kr. i 1. halvår 2013, primært pga. den positive udvikling i arbejdskapitalen, som følge af fokus på pengestrømmene på de igangværende projekter
- Egenkapitalandelen var 24,9% mod 29,4% ultimo 2013. Faldet er en konsekvens af det negative resultat, som følge af den omtalte særlige post
- Ordrebeholdningen udgjorde 7,0 mia. kr. pr. den 30. juni 2014, hvoraf 3,1 mia. kr. forventes udført i 2014. Den 30. juni 2013 var ordrebeholdningen 6,3 mia. kr. Der ses fortsat en forbedring af ordreporteføljens lønsomhed

Forventninger til 2014

- Forventningerne til en omsætning i 2014 i niveauet 7,0 til 7,5 mia. kr. fastholdes
- Driftsresultatet før særlige poster i 2014 forventes fortsat at blive i intervallet 150-225 mio. kr., svarende til en margin på 2-3%
- De særlige poster i 2014 forventes at forblive negative med 195 mio. kr., men kan fortsat blive påvirket af udfaldet af gamle offshore tvistsager, hvoraf hovedparten fortsat påregnes afgjort i 2014

Hoved- og nøgletal for koncernen

Beløb i mio. kr.	2014 2. kvrt.	2013 2. kvrt.	2014 ÅTD	2013 ÅTD	2013 Året
Resultatopgørelse					
Nettoomsætning	1.685	1.805	3.218	3.348	7.464
Bruttoresultat	156	148	238	189	543
Driftsresultat før særlige poster*	46	42	16	-18	103
Særlige poster*	0	0	-195	0	130
Resultat af primær drift (EBIT)	46	42	-179	-18	233
Resultat før skat	44	34	-179	-24	209
Resultat efter skat	35	6	-182	-36	107
Pengestrømme					
Pengestrøm fra driftsaktivitet	16	-116	167	-160	111
<i>Køb af materielle aktiver</i>	-44	-45	-77	-75	-131
<i>Køb og salg af virksomheder og aktiviteter</i>	0	0	0	0	0
<i>Andre investeringer, netto**</i>	14	30	29	54	109
Pengestrøm til investeringsaktivitet	-30	-15	-48	-21	-22
Pengestrøm fra drifts- og investeringsaktivitet	-14	-131	119	-181	89
** Heraf nettoinvestering i værdipapirer	1	5	8	-7	-1
Balance					
Langfristede aktiver			1.147	1.211	1.139
Kortfristede aktiver			2.663	3.029	2.875
Aktiver i alt			3.810	4.240	4.014
Egenkapital			949	1.060	1.181
Langfristede forpligtelser			532	463	511
Kortfristede forpligtelser			2.329	2.717	2.322
Passiver i alt			3.810	4.240	4.014
Øvrige informationer					
Ordreindgang	1.816	1.747	2.630	3.480	8.844
Ordrebeholdning, ultimo			6.957	6.297	7.545
Nettorentebærende indeståender/gæld (+/-)			221	-80	149
Investeret kapital			727	1.140	1.032
Gennemsnitligt antal medarbejdere			3.926	4.324	4.058
Nøgletal					
Bruttomargin, pct.	9,2	8,2	7,4	5,6	7,3
Driftsresultat før særlige poster-margin, pct.	2,7	2,3	0,5	-0,5	1,4
EBIT-margin, pct.	2,7	2,3	-5,6	-0,5	3,1
Resultatgrad (før skat-margin), pct.	2,6	1,9	-5,6	-0,7	2,8
Afkast af investeret kapital (ROIC), pct.***			-20,4	-1,5	21,2
Afkast af investeret kapital efter skat (ROIC efter skat), pct.***			-20,6	-2,2	10,7
Egenkapitalforrentning (ROE), pct.***			-21,3	-3,6	10,2
Egenkapitalandel, pct.			24,9	25,0	29,4

*) Særlige poster er resultatpåvirkning af gamle offshore tvistsager samt Buxton

***) Ikke omregnet til helårstal

Hoved- og nøgletal er tilpasset den ændrede regnskabspraksis vedrørende indregning af fælleslejede virksomheder jf. note 1

Nøgletallene er beregnet i overensstemmelse med Den Danske Finansanalytikerforenings "Anbefalinger og Nøgletal 2010". Definitionen af de anvendte nøgletal fremgår af årsrapporten for 2013

Sund udvikling i driften

MT Højgaard-koncernens udvikling i retning af lønsom drift forløber som planlagt.

- Som forventet blev driftsresultatet positivt i andet kvartal og for 1. halvår.
- Lønsomheden i ordrebeholdningen bliver gradvis stærkere, efterhånden som gamle ordrer afsluttes.
- Effektiviteten er øget i koncernens aktiviteter.
- Pengestrømmene og likviditeten udvikler sig tilfredsstillende som følge af en fokuseret indsats, herunder en tæt opfølgning på projekterne.

Koncernen havde ved halvårsskiftet en ordrebeholdning på 7,0 mia. kr. mod 6,3 mia. kr. for et år siden. Indgangen af nye ordrer i andet kvartal omfattede en ny psykiatrisk hospitalsafdeling i Vejle – et stort OPP-projekt. Kundernes beslutninger om flere nye projekter har været forsinket, men der er grund til at forvente, at flere af disse opgaver vil blive tildelt MT Højgaard-koncernen i 2. halvår 2014.

En række store projekter er afleveret til kundernes tilfredshed. Der forventes stigende aktivitet i andet halvår, idet markedet generelt udvikler sig positivt. Ikke mindst opgaver vedrørende infrastruktur, byggerier til sundhedssektoren, byggerier af domiciler samt renovering af boligejendomme præger efterspørgslen.

Forventet marked i Danmark 2014

Lidt over halvdelen af dette marked vurderes at være relevant for MT Højgaard.

Følgende trends forventes at øge efterspørgslen efter koncernens kompetencer:

- Klimaændringer, der gør det nødvendigt at klimasikre de fleste større byer mod ekstrem regn og oversvømmelser
- Urbaniseringen, som øger behovet for infrastruktur som veje, letbaner, jernbaner og metroer i byerne og mellem disse

- Befolkningstilvækst og ændrede familiemønstre, der øger behovet for boliger og institutioner i de større byområder
- Bygningsdemografien, renoveringsefterslæbet og behovet for en mere energieffektiv og bæredygtig bygningsmasse, som øger behovet for bygningstransformerende renovering
- Stigende økonomisk aktivitet som generelt øger efterspørgslen efter nye og tidssvarende boliger, kontorer og institutioner

Organisatorisk udvikling og tilgang til markedsudviklingen

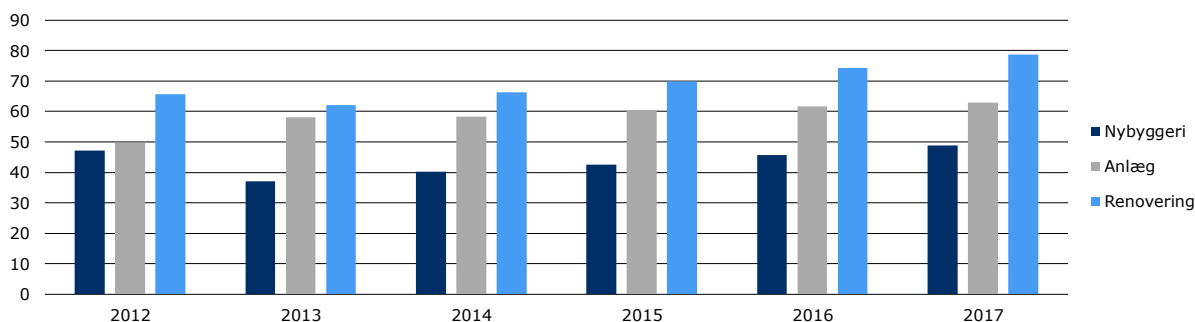
Koncernens forretningsenheder er i stigende grad i en fremtidsorienteret dialog med kunderne om deres aktiviteter og kommende behov. På denne baggrund er etableret to nye fokuserede forretningsområder, dels udvikling og opførelse af højhuse og dels renovering af erhvervsbygninger.

I relation til den forventede øgede aktivitet på bygge- og anlægsmarkederne og den deraf følgende mulige knaphed på kvalificeret arbejdskraft er det tilfredsstillende, at MT Højgaard-koncernen ifølge målinger er en attraktiv arbejdsplads, blandt andet for ingeniører.

For at styrke kapaciteten til det kommende aktivitetsniveau er antallet af medarbejdere i koncernens designkontor i Vietnam i kraftig vækst. Disse medarbejdere supplerer den udbyggede danske designafdeling og skal ses i sammenhæng med udviklingen inden for Bygnings Informations Modellering (BIM) og Virtual Design and Construction (VDC) på projekterne.

BIM/VDC er omdrejningspunktet i arbejdet med styrkelse af koncernens produktivitet, og sammen med leverandører og andre samarbejdspartnere fortsætter koncernen udviklingen af denne løsning samt udviklingen af yderligere standardløsninger.

Det professionelle bygge- og anlægsmarked (mia. kr.)
I løbende priser



Kilde: Dansk Byggeris konjunkturanalyse og egne tal

Koncernens forretningsansvarlige er fortsat meget omhyggelige i deres vurderinger af og priskalkulationer for hvert enkelt projekt, og der indgås kun kontrakt om et projekt, hvis det har en sund risikoprofil og lever op til koncernens indtjeningskrav. Ordreporteføljens samlede kvalitet og risikoprofil styrkes tydeligt skridt for skridt.

Anlæg

Det danske anlægsmarked er generelt præget af stabilt højt aktivitetsniveau med fortsat hård priskonkurrence om opgaverne. Der er en stigende landsdækkende efterspørgsel vedrørende havnebygning og i Østdanmark ligeledes på råhuse.

Tilbudsgivningen har været succesrig som følge af en mere selektiv tilgang, og der opleves tildeling af projekter med høj grad af kompleksitet og som fordrer specialkompetencer.

Der er i perioden blandt andet indgået kontrakter i Lyngby om opførelsen af råhus til en ny forsknings- og laboratoriebygning på DTU Campus samt i Fredericia, hvor der til en ny bydel skal etableres kanal, veje og stibroer for bygherren, FredericiaC.

I Grønland ligger efterforskning og studier på mineraler stille. Det forventes, at der i løbet af 2015 kommer et par større bygge- og anlægsopgaver i udbud, som MT Højgaard vil søge at positionere sig til. På Færøerne er der tæt dialog med bygherrer og rådgivere i forbindelse med, at der er flere store projekter på vej i udbud, der passer godt til koncernens brede vifte af kompetencer.

I Qatar er der fortsat lav aktivitet, mens der på Maldive er en pæn fremgang i aktivitetsniveauet med private ressourcekunder, samtidig med at samarbejdet med de offentlige kunder øges.

Disse nicheområder ventes i de kommende år at understøtte den strategiske målsætning om 5% EBIT-margin.

Anlæg har haft fremgang i omsætningen i 1. halvår 2014

i forhold til 1. halvår 2013. Dette skyldes bl.a. de igangværende sygehusprojekter, BESTSELLER's nye hovedkontor, samt opførelse af råhus til et bæredygtigt plejecenter og sundhedshus i Albertslund.

Den højere aktivitet sammenholdt med større vægt af aktivitet på projekter med den ønskede risikoprofil har medvirket til et forbedret driftsresultat før særlige poster for halvåret 2014 sammenlignet med halvåret 2013.

Byggeri

Der er fortsat et stabilt aktivitetsniveau inden for byggeri. Markedet er præget af priskonkurrence, særligt på mindre og mellemstore opgaver.

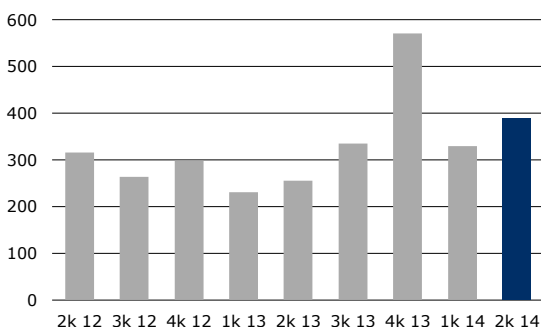
Strategisk positionerer MT Højgaard sig i forhold til den markedsituation som rådgivende entreprenører med særligt fokus på store, komplekse projekter som fx opførelsen af Nordeas og BESTSELLER's nye hovedkontorer og de igangværende supersygehuse. Herudover er der oprettet to nye fokusområder: højhuse og erhvervsrenovering med henblik på at sikre positionering og kompetencer til at dække den øgede efterspørgsel, der forventes på områderne.

I perioden er arbejdet vedrørende opførelse af Vejle Sygehus, Ny psykiatrisk afdeling, påbegyndt, og et kontrol og vedligeholdelsescenter til den københavnske metro er afleveret til en tilfreds bygherre.

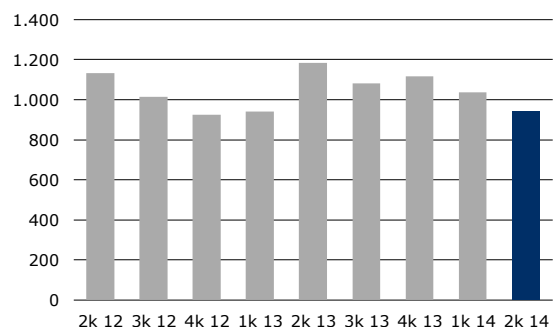
I Norge oplever MT Højgaard en god dialog med bygherrerne og arbejder aktuelt på fire igangværende projekter. Også her forventes en øget efterspørgsel og heraf følgende stigende aktivitet i de kommende perioder.

I Byggeri var omsætningen i 1. halvår 2014 lavere end i samme periode i 2013. Dette skyldes primært en række større projekter, der i 2013 havde en meget stor produktion som fx bygningen af Novo Nordisk's nye hovedkontor, mens tilsvarende projekter som fx bygningen af Nordeas nye hovedkontor endnu ikke er oppe på samme produktionsniveau. Dette afbødes delvis af stigende

Omsætning Anlæg (mio. kr.)



Ordrebeholdning Anlæg (mio. kr.)



produktion på sygehusprojekterne, og BESTSELLER's nye hovedkontor. Der forventes stigende aktivitet i 2. halvår baseret på den tilfredsstillende ordrebeholdning.

Øget fokus på projekternes sunde økonomi har medvirket til, at driftsresultat før særlige poster for halvåret 2014 er forbedret sammenlignet med halvåret 2013.

Offshore og Stålbroer

På markedet for opførelse af offshore fundamenter opleves der vækst i udbud. Der er dog fortsat et lavt aktivitetsniveau i MT Højgaard. Der arbejdes på flere tilbuds-sager, der størrelses- og risikomæssigt matcher MT Højgaards strategi, og i perioden er arbejdet på et nyt mindre offshore-projekt ud for Normandiets kyst påbegyndt. Projektet er en del af et større udviklingsprojekt med henblik på at reducere installationsomkostningerne ved opførelse af fundamenter.

Cykelbroen Cykelslangen, der forbinder Bryggebroen og Dybbølsbro ved Fisketorvet over Københavns Havn, er i 2. kvartal afleveret. Arbejdet på Marieholm Bro ved Göteborg, som sker i et joint venture med Skanska, følger planen. Marieholm Bro indgår alene i linjen "Andel

af resultat efter skat i Joint Ventures".

Såvel omsætningen som driftsresultatet er svagt som følge af den lave ordrebeholdning ved indgangen til 2014.

Dattervirksomheder m.v.

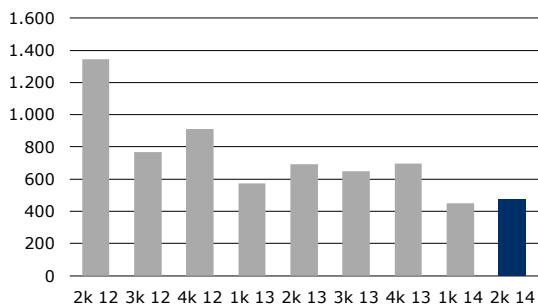
Dattervirksomhederne har ligeledes aktiviteter inden for byggeri og anlæg primært til kunder indenfor udvalgte segmenter, men også som leverandører til den øvrige koncern.

Enemærke & Petersens hovedsegment er renovering af det almennyttige 60'er-byggeri og her forventes de næste år et pænt vækstpotentiale.

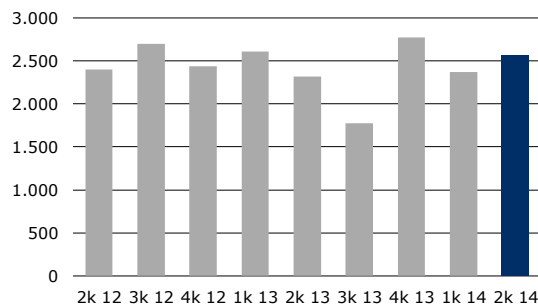
Gennem de seneste år har virksomheden etableret kontor og værksted i Brabrand, med en forventet betydelig omsætning i Jylland i 2014. Herudover imødekommes den øgede omsætning med industrialisering i form af yderligere fabrikation i Glostrup og Brabrand.

Virksomheden havde i 1. halvår et højt omsætningsniveau, mens resultatet blev negativt påvirket af enkelte

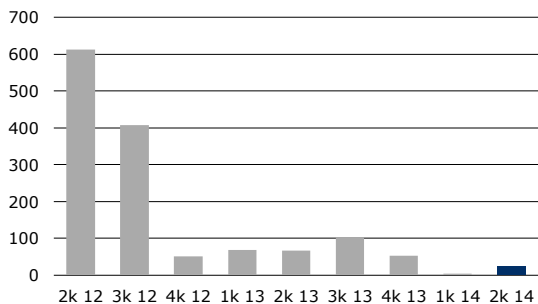
Omsætning Byggeri (mio. kr.)



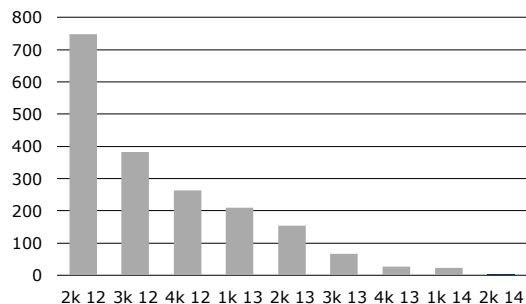
Ordrebeholdning Byggeri (mio. kr.)



Omsætning Offshore & Stålbroer (mio. kr.)



Ordrebeholdning Offshore & Stålbroer (mio. kr.)



sager med lavere lønsomhed.

I *Lindpro* udvikler serviceforretningen sig stabilt, mens teknikentreprisemarkedet fortsat er præget af et lavere aktivitetsniveau og en generel stor priskonkurrence. På sigt forventes et stigende aktivitetsniveau på både entreprenør- og serviceområderne, men typisk med 1-2 års forsinkelse i forhold til den stigende byggeaktivitet.

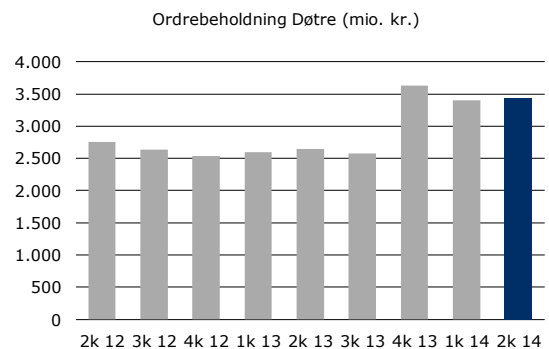
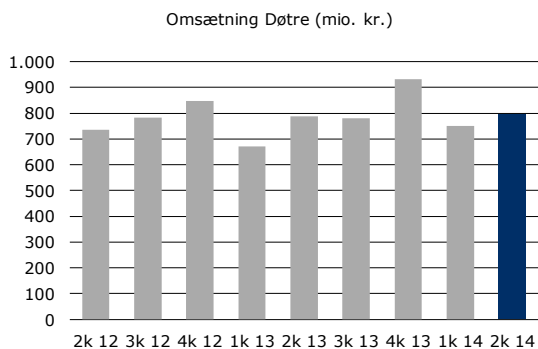
Scandi Bygs aktivitetsniveau har i 1. halvår 2014 været på niveau med 1. halvår 2013 men forventes, primært som følge af arbejdet på rammeaftalen med AlmenBolig+, om opførelse af et større antal nye almene boliger, at stige i det kommende halvår.

Ajos er fortsat præget af den lavere aktivitet i MT Højgaard A/S. Der er generelt et godt aktivitetsniveau i hovedprodukterne kraner og hejs, hvor markedspositionen er stærk. Det vurderes at *Ajos* har et godt udviklingspotentiale indenfor byggepladsindretning, og virksomheden byder løbende på sager i denne kategori.

I *Greenland Contractors* blev der i 2. kvartal afgivet tilbud vedrørende fornyelse af servicekontrakten på Thule Air Base for US Air Force. Driften af den nuværende servicekontakt forløber fortsat tilfredsstillende.

I *Seth* har der været en god ordreindgang i 1. halvår, men forsinkelser på igangsætningen af særligt de bi-standsfinansierede projekter i Afrika har præget aktivitetsniveauet. *Seth* indgår alene i linjen "Andel af resultat efter skat i Joint Ventures".

Dattervirksomhederne har samlet set haft en tilfredsstillende udvikling i omsætningen, men et forholdsvist svagt resultat, primært som følge af resultatudviklingen i *Ene-mærke & Petersen*.



Ordrebeholdning

Ordrebeholdningen udgjorde 6.957 mio. kr. pr. den 30. juni 2014 mod 7.545 mio. kr. pr. den 31. december 2013, og 6.297 mio. kr. pr. den 30. juni 2013. Ordrebeholdningen er påvirket af en lavere ordreindgang i 1. halvår 2014.

mio. kr.	2014 ÅTD	2013 ÅTD	2013 Året
Ordrebeholdning primo	7.545	6.165	6.165
Ordreindgang i perioden	2.630	3.480	8.844
Produktion i perioden	-3.218	-3.348	-7.464
Ordrebeholdning ultimo	6.957	6.297	7.545

I ordrebeholdningen indgår en række større ordrer, som strækker sig over flere år.

Ordrebeholdningen for Offshore og Stålbroer er påvirket af effekten af nye IFRS-regler vedrørende indregning af Joint Ventures. Områdets ordrebeholdning inklusiv joint ventures er på 0,2 mia. kr. pr. den 30. juni 2014 sammenlignet med 0 mia. kr. pr. den 30. juni 2013.

Omsætning og resultat

I 2. kvartal var omsætningen 1,7 mia. kr., hvilket er på niveau med omsætningen på 1,8 mia. kr. i 2. kvartal 2013. For 1. halvår var omsætningen 3,2 mia. kr., mod 3,3 mia. kr. i 1. halvår 2013, hvilket svarer til forventningerne til 1. halvår 2014.

Omsætning - mio. kr.	2014 ÅTD	2013 ÅTD	2013 Året
Anlæg	719	489	1.392
Byggeri	927	1.267	2.612
Offshore og Stålbroer	28	135	290
Dattervirksomheder i alt	1.544	1.457	3.170
Koncernen	3.218	3.348	7.464

Der blev i 2. kvartal realiseret et driftsresultat før særlige poster på 46 mio. kr., hvilket er en forbedring på 4 mio. kr. i forhold til 2. kvartal 2013. Samtidig udviser driftsresultatet før særlige poster for 1. halvår et overskud på 16 mio. kr. imod et underskud i samme periode i 2013 på 18 mio. kr. Den positive udvikling skyldes at andelen af projekter med lav lønsomhed er faldende og erstattet af projekter taget ind fra 2013 til højere dækningsgrader.

Driftsmarginen før særlige poster var i 2. kvartal 2,7 % imod 2,3% i 2. kvartal 2013. For 1. halvår 2014 var driftsmarginen før særlige poster positiv med 0,5 %, imod en negativ driftsmargin for samme periode i 2013 på -0,5 %.

Resultatet af den primære drift (EBIT) for 2. kvartal er på 46 mio. kr. imod 42 mio. kr. i 2. kvartal 2013. Resultatet af den primære drift (EBIT) for 1. halvår 2014

udgjorde et tab på 179 mio. kr. imod et tab i 1. halvår 2013 på 18 mio. kr., primær årsag er den særlige post vedrørende Robin Rigg afgørelsen der påvirkede resultatet i 1. kvartal 2014 med et tab på 195 mio. kr.

Skat for 1. halvår 2014 udgjorde en udgift på 2 mio. kr. mod en udgift i 1. halvår 2013 på 12 mio. kr. Skatten i 2014 er påvirket negativt med 48 mio. kr., da skatteværdien af de særlige poster ikke er indregnet i koncernens skatteaktiv ud fra en konkret vurdering af sandsynligheden for at kunne udnytte skatteaktivet inden for en overskuelig fremtid.

Balance

Balancesummen udgjorde 3,8 mia. kr. pr. den 30. juni 2014, hvilket er en reduktion på 0,2 mia. kr. i forhold til den 31. december 2013. Den lavere balancesum er primært resultatet af en reduceret debitorbeholdning.

Egenkapitalen var 949 mio. kr. pr. den 30. juni 2014. Egenkapitalandelen var 24,9% mod 29,4% ved udgangen af 2013, og 25,0% ved udgangen af juni 2013.

Pr. den 30. juni 2014 udgjorde rentebærende nettoindeståender 221 mio. kr., imod 149 mio. kr. pr. den 31. december 2013. Forbedringen i 2014 skyldes primært en tilfredsstillende udvikling i koncernens arbejdskapital, primært grundet reduceret debitorbeholdning og tilfredsstillende udvikling af de netto igangværende arbejder.

Investeret kapital udgjorde 727 mio. kr. pr. den 30. juni 2014, imod 1.032 mio. kr. pr. den 31. december 2013. Udviklingen skyldes primært ovennævnte reduktion af arbejdskapitalen.

Pengestrømme og finansielt beredskab

Pengestrømmen fra driftsaktiviteter udgjorde 16 mio. kr. i 2. kvartal 2014, sammenlignet med en negativ pengestrøm i 2. kvartal 2013 på 116 mio. kr.

For 1. halvår 2014 udgjorde pengestrømmen fra driftsaktiviteter 167 mio. kr., hvilket er en forbedring på 327 mio. kr. i forhold til 1. halvår 2013. Årsagen er den positive udvikling i arbejdskapitalen, primært som følge af fokus på pengestrømmene på de igangværende projekter og debitorer.

Pengestrømme anvendt til investeringsaktiviteter var for 1. halvår 2014 på 48 mio. kr., imod 21 mio. kr. anvendt i 1. halvår 2013, primært grundet lavere salg af anlægsaktiver i 1. halvår af 2014. Anlægsinvesteringerne for 1. halvår 2014 blev på samme niveau som 1. halvår 2013.

Koncernens samlede kapitalberedskab udgjorde 1.093 mio. kr. pr. den 30. juni 2014 mod 988 mio. kr. pr. den 31. december 2013. Stigningen reflekterer den positive pengestrøm i 1. halvår. Beredskabet er beregnet som likvide beholdninger, inklusive likvider i joint ventures og fælles ledede virksomheder, samt værdipapirer og uudnyttede løbende trækingsmuligheder på kassekreditter.

Af det samlede finansielle beredskab er 765 mio. kr. til disposition for modervirksomheden MT Højgaard A/S sammenlignet med 652 mio. kr. pr. den 31. december 2013. Det finansielle beredskab er tilfredsstillende sammenholdt med det forventede aktivitetsniveau.

Gamle offshore tvistsager

MT Højgaard er som tidligere omtalt part i nogle få retslige opgør (tvistsager) på offshore-området. Der arbejdes aktivt og målrettet for at bringe disse sager til afslutning, og ledelsen forventer, at hovedparten af de udestående sager finder en afgørelse i år.

I sagen vedrørende opførelsen af havvindmølleparken Robin Rigg har MT Højgaard fået tilladelse til at indbringe afgørelsen for The Court of Appeal (appelretten). Behandlingen heraf forventes tidligst i 2015.

Herudover er der ikke i perioden fremkommet væsentligt nyt i relation til de større offshore tvistsager, hvorfor det vurderes at koncernen har en uændret position i de udestående sager, men at der altid er en vis procesrisiko forbundet med denne type sager.

Forventninger til 2014

Ordrebeholdningen pr. den 30. juni 2014 udgjorde som nævnt 7,0 mia. kr., hvoraf 3,1 mia. kr. forventes udført i 2014.

Forventningerne om en omsætning i niveauet 7,0 til 7,5 mia. kr. og et forventet driftsresultat før særlige poster (gamle offshore tvistsager) på 150-225 mio. kr. (driftsmargin 2-3%) fastholdes.

De særlige poster forventes for hele året at udgøre -195 mio. kr. som følge af afgørelsen af offshore tvistsagen Robin Rigg.

Resultatet kan fortsat blive påvirket af udfaldet af større gamle offshore tvistsager, hvoraf hovedparten fortsat påregnes afgjort i 2014.

For året forventes en skatteprocent af driftsresultatet før særlige poster i underkanten af den danske skatteprocent.

Der forventes løbende opretholdt et tilfredsstillende kapitalberedskab.

Forventningerne til den fremtidige økonomiske udvikling er forbundet med usikkerhed og risici, der kan medføre, at udviklingen afviger væsentligt fra det forventede. For en beskrivelse af risici og usikkerhedsfaktorer henvises til note 2 samt beskrivelsen i koncernens seneste årsrapport.

Påtegninger

Ledelsens påtegninger

Bestyrelse og direktion har i dag behandlet og godkendt delårsrapporten for perioden 1. januar - 30. juni 2014 for MT Højgaard A/S.

Delårsregnskabet, der ikke er revideret eller reviewet af selskabets revisor, aflægges i overensstemmelse med IAS 34 "Præsentation af delårsregnskaber" som godkendt af EU og danske oplysningskrav til delårsrapporter.

Det er vores opfattelse, at delårsregnskabet giver et retvisende billede af koncernens aktiver, passiver og finansielle stilling pr. den 30. juni 2014 samt af resultatet

af koncernens aktiviteter og pengestrømme for regnskabsperioden 1. januar - 30. juni 2014.

Det er endvidere vores opfattelse, at ledelsens beretning indeholder en retvisende redegørelse for udviklingen i koncernens aktiviteter og økonomiske forhold, periodens resultat og koncernens finansielle stilling som helhed og en beskrivelse af de væsentligste risici og usikkerhedsfaktorer, som koncernen står over for.

Søborg, den 28. august 2014

Direktion

Torben Biilmann
Adm. koncerndirektør

Egil Mølsted Madsen
Koncernøkonomidirektør

Bestyrelse

Søren Bjerre-Nielsen
Formand

Niels Lykke Graugaard
Næstformand

Carsten Bjerg

Pernille Fabricius

Curt Germundsson

Mats Jönsson

Irene Chabior

John Sommer

Vinnie Sunke Heimann

Regnskab

Resultatopgørelse og totalindkomstopgørelse for koncernen

Beløb i mio. kr.	2014	2013	2014	2013	2013
	2. kvrt.	2. kvrt.	ÅTD	ÅTD	Året
Resultatopgørelse for koncernen					
Nettoomsætning	1.685,3	1.805,3	3.218,1	3.348,3	7.464,3
Produktionsomkostninger	-1.529,6	-1.657,1	-2.979,8	-3.159,4	-6.921,1
Bruttoresultat	155,7	148,2	238,3	188,9	543,2
Salgsomkostninger	-24,8	-28,3	-55,5	-54,3	-125,4
Administrationsomkostninger	-81,3	-74,4	-158,7	-143,9	-311,9
Resultat før andel af resultat i Joint Ventures	49,6	45,5	24,1	-9,3	105,9
Andel af resultat efter skat i Joint Ventures	-4,0	-3,7	-8,3	-8,2	-2,8
Driftsresultat før særlige poster	45,6	41,8	15,8	-17,5	103,1
Særlige poster	0,0	0,0	-195,0	0,0	130,0
Resultat af primær drift (EBIT)	45,6	41,8	-179,2	-17,5	233,1
Andel af resultat efter skat i associerede virksomheder	0,1	0,9	0,4	1,2	1,9
Finansielle poster	-2,1	-9,1	-0,6	-7,3	-26,5
Resultat før skat	43,6	33,6	-179,4	-23,6	208,5
Skat af resultatet	-9,1	-27,2	-2,1	-12,0	-102,0
Resultat efter skat	34,5	6,4	-181,5	-35,6	106,5
Fordeles således:					
Aktionærer i MT Højgaard A/S	16,8	-11,3	-217,6	-67,5	33,3
Minoritetsinteresser	17,7	17,7	36,1	31,9	73,2
	34,5	6,4	-181,5	-35,6	106,5
Totalindkomstopgørelse for koncernen					
Resultat efter skat	34,5	6,4	-181,5	-35,6	106,5
Anden totalindkomst					
<i>Poster, der kan blive reklassificeret til resultatopgørelsen:</i>					
Valutakursreguleringer, udenlandske virksomheder	-1,2	1,6	-0,8	1,5	1,3
Værdiregulering af sikringsinstrumenter i associerede virksomheder	-4,3	4,7	-7,8	6,4	10,6
Skat af anden totalindkomst	0,0	0,0	0,0	0,0	0,0
Anden totalindkomst efter skat	-5,5	6,3	-8,6	7,9	11,9
Totalindkomst i alt	29,0	12,7	-190,1	-27,7	118,4
Fordeles således:					
Aktionærer i MT Højgaard A/S	11,3	-5,0	-226,2	-59,6	45,2
Minoritetsinteresser	17,7	17,7	36,1	31,9	73,2
	29,0	12,7	-190,1	-27,7	118,4

Balance for koncernen

	2014	2013	2013
Beløb i mio. kr.	2. kvrt.	2. kvrt.	Året
Aktiver			
Langfristede aktiver			
Immaterielle aktiver	150,5	148,8	155,4
Materielle aktiver	553,6	604,5	554,0
Udskudte skatteaktiver	330,8	339,2	308,6
Øvrige finansielle aktiver	111,5	118,9	120,7
Langfristede aktiver i alt	1.146,4	1.211,4	1.138,7
Kortfristede aktiver			
Varebeholdninger	638,3	693,3	639,0
Tilgodehavender fra salg og tjenesteydelser	1.429,2	1.592,3	1.642,4
Igangværende entreprisekontrakter	75,5	229,6	72,2
Øvrige tilgodehavender	73,5	110,3	66,2
Værdipapirer	157,4	171,2	163,1
Likvide beholdninger	289,2	232,0	292,4
Kortfristede aktiver i alt	2.663,1	3.028,7	2.875,3
Aktiver i alt	3.809,5	4.240,1	4.014,0
Passiver			
Aktionærer i MT Højgaards andel af egenkapital	891,5	1.011,2	1.116,0
Minoritetsinteresser	57,1	48,7	65,0
Egenkapital i alt	948,6	1.059,9	1.181,0
Langfristede forpligtelser			
Kreditinstitutter mv.	182,6	173,3	163,4
Udskudte skatteforpligtelser	10,0	12,2	9,9
Hensatte forpligtelser	339,3	277,4	337,8
Langfristede forpligtelser i alt	531,9	462,9	511,1
Kortfristede forpligtelser			
Kreditinstitutter mv.	42,8	310,1	142,9
Igangværende entreprisekontrakter	760,6	707,2	591,9
Leverandører af varer og tjenesteydelser	641,2	1.020,2	735,7
Andre kortfristede forpligtelser	884,4	679,8	851,4
Kortfristede forpligtelser i alt	2.329,0	2.717,3	2.321,9
Forpligtelser i alt	2.860,9	3.180,2	2.833,0
Passiver i alt	3.809,5	4.240,1	4.014,0

Pengestrømoopgørelse for koncernen

Beløb i mio. kr.	2014	2013	2014	2013	2013
	2. kvrt.	2. kvrt.	ÅTD	ÅTD	Året
Resultat af primær drift (EBIT)	45,6	41,8	-179,2	-17,5	233,1
Regulering for ikke-likvide driftsposter mv.	31,5	22,9	168,6	64,2	235,1
Pengestrøm fra driftsresultat før ændring i driftskapital	77,1	64,7	-10,6	46,7	468,2
Ændringer i driftskapital:					
Varebeholdninger	3,7	13,7	8,5	7,3	70,5
Tilgodehavender ekskl. igangværende entreprisekontrakter	-118,9	-54,1	206,6	265,0	250,3
Igangværende entreprisekontrakter	164,3	-182,1	165,3	-231,8	-189,6
Leverandørgæld og andre kortfristede forpligtelser	-95,8	55,7	-179,4	-227,7	-381,4
Pengestrøm fra primær drift	30,4	-102,1	190,4	-140,5	218,0
Finansielle poster (netto)	-2,8	-9,2	-3,0	-7,2	-24,0
Pengestrøm fra ordinær drift	27,6	-111,3	187,4	-147,7	194,0
Betalte selskabsskatter, netto	-11,0	-4,8	-20,1	-12,3	-83,3
Pengestrøm fra driftsaktivitet	16,6	-116,1	167,3	-160,0	110,7
Køb af materielle aktiver	-43,8	-44,6	-76,6	-74,6	-131,0
Andre investeringer, netto	14,3	29,8	29,1	53,2	109,4
Pengestrømme til investeringsaktivitet	-29,5	-14,8	-47,5	-21,4	-21,6
Pengestrømme fra finansieringsaktivitet	-33,2	22,1	-23,2	307,0	268,5
Pengestrømme, netto	-46,1	-108,8	96,6	125,6	357,6
Likviditet primo perioden	330,1	64,2	187,4	-170,2	-170,2
Likviditet ultimo perioden	284,0	-44,6	284,0	-44,6	187,4

Egenkapitalopgørelse for koncernen

Beløb i mio. kr.	Aktiekapital	Reserve for sikrings-transaktion	Reserve for valutakurs-regulering	Overført resultat	I alt	Minoritets-interesser	Egenkapital i alt
2013							
Egenkapital 01-01-2013	220,0	-31,0	0,5	581,3	770,8	0,0	770,8
Ændring af regnskabspraksis					0,0	56,8	56,8
Ny egenkapital 01-01-2013	220,0	-31,0	0,5	581,3	770,8	56,8	827,6
Totalindkomst for perioden							
Resultat efter skat				-67,5	-67,5	31,9	-35,6
Anden totalindkomst		6,4	1,5		7,9		7,9
Totalindkomst i alt	0,0	6,4	1,5	-67,5	-59,6	31,9	-27,7
Transaktioner med ejere							
Kapitalforhøjelse i februar 2013	300,0				300,0		300,0
Udloddet udbytte					0,0	-40,0	-40,0
Transaktioner med ejere i alt	300,0	0,0	0,0	0,0	300,0	-40,0	260,0
Egenkapital 30-06-2013	520,0	-24,6	2,0	513,8	1.011,2	48,7	1.059,9
2014							
Egenkapital 01-01-2014	520,0	-20,4	1,8	614,6	1.116,0	0,0	1.116,0
Ændring af regnskabspraksis					0,0	65,0	65,0
Ny egenkapital 01-01-2014	520,0	-20,4	1,8	614,6	1.116,0	65,0	1.181,0
Totalindkomst for perioden							
Resultat efter skat				-217,6	-217,6	36,1	-181,5
Anden totalindkomst		-7,8	-0,8		-8,6		-8,6
Totalindkomst i alt	0,0	-7,8	-0,8	-217,6	-226,2	36,1	-190,1
Transaktioner med ejere							
Kapitaltilførsel, warrantprogram				1,7	1,7		1,7
Udloddet udbytte					0,0	-44,0	-44,0
Transaktioner med ejere i alt	0,0	0,0	0,0	1,7	0,0	-44,0	-42,3
Egenkapital 30-06-2014	520,0	-28,2	1,0	398,7	891,5	57,1	948,6

Noter

Note	Side
1 Anvendt regnskabspraksis	20
2 Regnskabsmæssige skøn og vurderinger	22
3 Aktiebaseret vederlæggelse	22
4 Dagsværdimåling af finansielle instrumenter	22
5 Skat af resultatet og udskudt skat	23
6 Nærtstående parter	23

Noter

 Note

1 Anvendt regnskabspraksis

Delårsrapporten er aflagt i overensstemmelse med IAS 34 "Præsentation af delårsregnskaber" som godkendt af EU og danske oplysningskrav til delårsrapporter.

Den anvendte regnskabspraksis er bortset fra nedenstående uændret i forhold til årsrapporten for 2013, hvortil der henvises (note 1). Årsrapporten for 2013 indeholder den fulde beskrivelse af anvendt regnskabspraksis.

Ændring af anvendt regnskabspraksis

Med virkning pr. den 1. januar 2014 blev IFRS 10-12 implementeret med tilhørende amendments, IAS 27 (2011), IAS 28 (2011), amendments to IAS 27 (2011), amendments to IAS 32, amendments to IAS 39 samt IFRIC 21. Effekten af ændringerne er beskrevet i note 1 i delårsrapporten for 1. kvartal 2014 af 19. maj 2014.

Sammenligningstal for 2. kvartal og helår er tilrettet.

Regnskabsmæssig effekt af implementeringen

Den regnskabsmæssige effekt af implementeringen af IFRS 10 og 11 for koncernen er som følger:

Beløb i mio. kr.	2. kvartal 2013			ÅTD 2013		
	Efter hidtidig praksis	Reguleringer	Efter ny praksis	Efter hidtidig praksis	Reguleringer	Efter ny praksis
Totalindkomstopgørelsen						
Nettoomsætning	1.770,9	34,4	1.805,3	3.282,2	66,1	3.348,3
Produktionsomkostninger	-1.641,1	-16,0	-1.657,1	-3.125,1	-34,3	-3.159,4
Salgsomkostninger	-29,2	0,9	-28,3	-56,0	1,7	-54,3
Administrationsomkostninger	-75,2	0,8	-74,4	-145,6	1,7	-143,9
Andel af resultat i Joint Ventures	0,0	-3,7	-3,7	0,0	-8,2	-8,2
Renter, netto	-10,2	1,1	-9,1	-9,4	2,1	-7,3
Skat af periodens resultat	-27,4	0,2	-27,2	-14,8	2,8	-12,0
Periodens resultat		17,7			31,9	
Anden totalindkomst		0,0			0,0	
Periodens totalindkomst		17,7			31,9	
Pengestrømsopgørelsen						
Driftsaktivitet				-228,5	68,5	-160,0
Investeringsaktivitet				-24,2	2,8	-21,4
Finansieringsaktivitet				343,8	-36,8	307,0
Primo likviditet				-177,8	7,6	-170,2
Periodens likviditet					42,1	

Effekten på hele 2013 fremgår af delårsrapporten for 1. kvartal 2014 pr. 19. maj 2014.

Noter

 Note

1 Anvendt regnskabspraksis (fortsat)

Beløb i mio. kr.	30. juni 2013			31. december 2013		
	Efter hidtidig praksis	Reguleringer	Efter ny praksis	Efter hidtidig praksis	Reguleringer	Efter ny praksis
Balance						
Materielle aktiver	621,1	-16,6	604,5	570,2	-16,2	554,0
Øvrige finansielle aktiver	13,2	105,7	118,9	9,0	111,7	120,7
Varebeholdninger	680,9	12,4	693,3	627,6	11,4	639,0
Tilgodehavender fra salg og tjenesteydelser	1.643,2	-50,9	1.592,3	1.742,3	-99,9	1.642,4
Igangværende entreprisekontrakter	233,6	-4,0	229,6	74,2	-2,0	72,2
Øvrige tilgodehavender	163,6	-53,3	110,3	115,8	-49,6	66,2
Værdipapirer	171,2	0,0	171,2	163,2	-0,1	163,1
Likvide beholdninger	198,3	33,7	232,0	253,6	38,8	292,4
Aktiver i alt		27,0			-5,9	
Kreditinstitutter mv., lang	185,4	-12,1	173,3	173,9	-10,5	163,4
Hensatte forpligtelser	259,5	17,9	277,4	315,7	22,1	337,8
Kreditinstitutter mv., kort	320,7	-10,6	310,1	145,9	-3,0	142,9
Igangværende entreprisekontrakter	710,1	-2,9	707,2	595,8	-3,9	591,9
Leverandører af varer og tjenesteydelser	1.040,4	-20,2	1.020,2	766,1	-30,4	735,7
Andre kortfristede forpligtelser	673,6	6,2	679,8	896,6	-45,2	851,4
		-21,7			-70,9	
Minoritetsinteresser		48,7			65,0	
Passiver i alt		27,0			-5,9	

Noter

Note

2 Regnskabsmæssige skøn og vurderinger

Udarbejdelsen af delårsregnskaber kræver, at ledelsen foretager regnskabsmæssige skøn og vurderinger, som påvirker anvendelsen af regnskabspraksis og indregnede aktiver, forpligtelser, indtægter og omkostninger. Faktiske resultater kan afvige fra disse skøn.

Som omtalt i delårsrapporten for 1. kvartal 2014 af 19. maj 2014 er der modtaget afgørelse i retssagen vedrørende havvindmølleparken Robin Rigg. Effekten heraf blev indregnet i 1. kvartal 2014. Der er ikke i den forløbne periode opstået forhold, der ændrer ledelsens vurdering og indregning af tvistsagerne.

Udover ovenstående er de væsentlige skøn og vurderinger, som ledelsen foretager ved anvendelsen af koncernens regnskabspraksis, og den væsentlige skønsmæssige usikkerhed forbundet hermed de samme ved udarbejdelsen af delårsregnskabet som ved udarbejdelsen af koncernregnskabet og årsregnskabet for 2013, der fremgår af årsrapporten for 2013 note 2.

3 Aktiebaseret vederlæggelse

Koncernen har i april 2014 etableret et warrant program for koncernledelsens 5 medlemmer. Warrant programmet giver deltagerne ret til årligt at købe warrants frem til 2019. For hver købt warrant tildeles deltageren yderligere en gratis warrant. Udnyttelsen af de købte og tildelte warrants er betinget af en børsnotering af moderselskabet. Såfremt moderselskabet ikke børsnoteres vil programmet blive kontantafregnet. Hver warrant giver deltagerne ret til at tegne aktier i moderselskabet. Programmet er maksimeret til 5% af selskabets aktiekapital.

Dagsværdien af programmet udgjorde 1,7 mio. kr. på tildelingstidspunktet, og er opgjort på baggrund af en optionsværdiansættelsesmodel. Dagsværdien omkostningsføres lineært over den forventede serviceperiode på 3 år.

Pr. 30. juni 2014 udgør antallet af udestående warrants 10.606 stk. á nom. 1.000 kr.

4 Dagværdimåling af finansielle instrumenter

Metoderne for opgørelsen af dagsværdien af finansielle instrumenter er uændret i forhold til årsrapporten for 2013.

Værdipapirer værdiansættes efter noterede priser (niveau 1), og ultimo perioden udgør dagsværdien og den bogførte værdi 157,4 mio. kr.

Afledte instrumenter omfatter valutaterminskontrakter, som værdiansættes til observerbare priser (niveau 2), og ultimo perioden udgør dagsværdien og den bogførte værdi 2,3 mio. kr.

Koncernens politik er at indregne overførsler mellem de forskellige kategorier fra det tidspunkt, hvor en begivenhed eller ændring i forholdene medfører, at klassifikationen ændres. Der er ikke sket overførsler mellem niveauerne i 2014.

Noter

 Note

5 Skat af resultatet og udskudt skat

Skatten er påvirket med -48 mio.kr., da skatteværdien af hensættelsen på 195 mio.kr. vedrørende den omtalte off-shore-tvistsag Robin Rigg ikke er indregnet i koncernens skatteaktiv ud fra en konkret vurdering af sandsynligheden for at kunne udnytte skatteaktivet inden for en overskuelig fremtid.

Skat af resultatet udgør en udgift på 2,1 mio. kr. og kan forklares således:

Beløb i mio. kr.	2014 ÅTD	2013 ÅTD
Skat af periodens resultat før skat beregnet med 24,5%/25%	44,0	5,8
Nedsættelse af dansk selskabsskat fra 25% til 22% frem til 2016	-4,9	-20,0
Afvigelse i udenlandske selskabers skatteprocent	-5,0	-3,9
Ikke skattepligtige indtægter*	7,2	5,6
Ikke fradragsberettigede udgifter	-0,1	0,0
Ikke aktiveret fremførselsberettiget underskud	-42,9	0,0
Andet, herunder regulering vedr. tidligere år og sambeskatning	-0,4	0,5
Skat af resultatet	-2,1	-12,0

* Består primært af minoritetsinteressernes andel af indkomst i Greenland Contractors I/S, idet Greenland Contractors I/S ikke er selvstændigt skatteobjekt og der derfor ikke er afsat skat af minoritetens andel af resultat i koncernregnskabet samt af andel af resultat efter skat i Joint Ventures og i associerede selskaber.

Fremførselsberettigede skattemæssige underskud er tidsbegrænsede og forventes anvendt ved modregning i fremtidig indtjening. Ved vurdering af de udskudte skatteaktiver er der i lighed med tidligere ikke foretaget fuld aktivering af fremførbare skattemæssige underskud. Aktivering er foretaget på grundlag af forventet positiv indtjening de kommende 3-5 år. Ikke aktiverede skatteaktiver udgør i niveauet 165 mio. kr. og vedrører skattemæssige underskud, der kan fremføres tidsmæssigt ubegrænset. Disse kan indtægtsføres, når koncernen udviser de fornødne positive resultater.

6 Nærtstående parter

MT Højgaard A/S er ejet af Højgaard Holding A/S (54%) og Monberg & Thorsen A/S (46%), der begge er noteret på NASDAQ OMX København. MT Højgaard A/S er en fælles ledet virksomhed i henhold til en aftale mellem aktionærerne.

Der har været sædvanlige ledelsesvederlag, samt koncerninterne transaktioner, der er elimineret i koncernregnskabet. Transaktionerne mellem MT Højgaard A/S og koncernvirksomheder sker på markedsmæssige vilkår.

MT Højgaard A/S
Knud Højgaards Vej 9
DK - 2860 Søborg

+45 7012 2400
mail@mth.dk

CVR nr. 12562233