

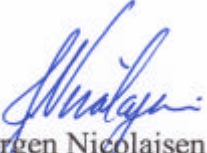
Fondsbørsmeddelelse

03.04.06
Meddelelse nr. 5, 2006

Vedlagt fremsendes Dyrup A/S' årsrapport 2005.

Dyrup A/S er et helejet selskab af Monberg & Thorsen A/S.

Med venlig hilsen
Monberg & Thorsen A/S



Jørgen Nicolajsen
Adm. direktør

DYRUP A/S • Årsrapport 2005



Et selskab i Monberg & Thorsen A/S koncernen

Indholdsfortegnelse

Markeds- og koncernprofil	1
Hovedtal	2
Vision og Mission	3
Værdier	3
Ledelsesberetning	4
Markedsudvikling	6
Ny strategi	8
DIY markedet	9
Den professionelle handel	10
Det industrielle marked	10
Produktinnovation	11
Forsyningskæden	11
Varemærker	12
Miljø	13
Kompetencer	13
Risikoforhold	14
Dyrups engagement i omverdenen	15
Bestyrelse og direktion	16
Anvendt regnskabspraksis	17
Resultatopgørelse	22
Pengestrømsopgørelse	23
Balance / Aktiver	24
Balance / Passiver	25
Egenkapitalopgørelse	26
Noter	27
Overgang til IFRS	35
Koncernoversigt	37
Koncernens adresser	37

www.dyrup.com

Dyrup A/S
Gladsaxevej 300
DK-2860 Søborg
Danmark
Tlf: **+45 39 57 93 00**
Fax: **+45 39 57 93 93**
CVR-nr. 18 99 86 96

Markeds- og koncernprofil

Dyrup er leverandør af kvalitetsløsninger og innovative løsninger inden for træbeskyttelse og maling, der beskytter, bevarer og udsmykker rum og overflader.

Koncernens aktiviteter er koncentreret i Europa, hvor Dyrup er repræsenteret på de fleste markeder. Dyrup har en særlig stærk position inden for træbeskyttelse, hvor de store markeder er Danmark, Frankrig og Tyskland, samt inden for maling i Danmark og Portugal.

Dyrup markedsfører sine produkter og serviceydelser gennem 9 egne datterselskaber i Europa og gennem et udvalg af distributører i og uden for Europa, ligesom Dyrup har enkelte licensaftaler.

De primære afsætningskanaler for Dyrup er gør-det-selv-detailhandel (DIY), den professionelle handel (grossister og malere) samt industrielle kunder (typisk vinduesproducenter i den træforbejdende industri).

Omsætningen fordeler sig med ca. 45% i DIY, ca. 40% i den professionelle handel og ca. 15% til industrielle kunder. Ca. 70% af omsætningen kommer fra salg af træbeskyttelses og andre løsninger til udendørs brug.

Dyrups position og image i en række markeder er knyttet til koncernens stærke og internationale varemærker, BONDEX og GORI, som suppleres af enkelte lokale varemærker.

Markedets efterspørgsel imødekommes ved egenproduktion eller gennem tilkøb af varer fra tredje part. Dyrup har i dag produktionssteder i Danmark, Frankrig, Portugal, Spanien og Polen.



■ Salg: Danmark • Norge • Sverige • Portugal • Spanien • Frankrig • Tyskland • Polen • Østrig • Belgien
■ Distributør: Irland • Storbritannien • Italien • Schweiz • Grækenland • Ungarn • Tjekkiet • Estland • Letland • Litauen

Hovedtal for årene 2001 – 2005 *mio. kr.*

Koncern	Proforma*			2004	2005
	2001	2002	2003		
Resultatopgørelse					
Årets nettoomsætning	1.670	1.722	1.724	1.668	1.681
Bruttoresultat	739	781	777	748	703
Resultat af primær drift før særlige poster (EBIT)	129	147	142	101	16
Resultat af finansielle poster	-12	-23	-22	-14	-23
Resultat før skat	71	123	120	87	-55
Årets resultat	50	91	90	61	-26
Balancen					
Aktiekapital	100	100	100	100	100
Egenkapital	592	573	581	579	487
Balancesum	1.354	1.289	1.228	1.312	1.274
Rentebærende aktiver	155	106	58	42	35
Rentebærende gæld	388	379	304	392	507
Investeret kapital	892	921	906	1.008	980
Pengestrømme mv.					
Fra driftsaktiviteter	122	108	154	64	64
Fra investeringsaktiviteter (**)	-91	-49	-56	-97	-58
Fra finansieringsaktiviteter	-29	-124	-130	-90	-88
Pengestrømme i alt	1	-65	-32	-123	-82
**) heraf investering i materielle anlægsaktiver (brutto)	-94	-51	-56	-86	-38
Nøgletal (%)					
Bruttomargin	44,2	45,4	45,1	44,8	41,8
Overskudsgrad (EBIT margin)	7,7	8,5	8,3	6,0	1,0
Resultatgrad (før-skat margin)	4,2	7,2	7,0	5,2	-3,3
Afkast af investeret kapital (ROIC)	15	16	16	11	2
Egenkapitalforrentning (ROE)	9	16	16	10	-5
Egenkapitalandel	44	44	47	44	38
Resultat pr. aktie á 20 kr. (EPS)	10	18	18	12	-5
Øvrige informationer					
Gennemsnitligt antal ansatte	1.212	1.178	1.152	1.107	1.045

Nøgletallene er beregnet i overensstemmelse med Den Danske Finansanalytikerforenings "Anbefalinger og Nøgletal 2005". De anvendte nøgletal er defineret på side 31 i årsrapporten.

Den anvendte regnskabspraksis er pr. 1. januar 2005 ændret til at være i overensstemmelse med International Financial Reporting Standards (IFRS). Hoved- og nøgletallene for 2004 er ændret tilsvarende med udgangspunkt i de gældende regnskabsstandarder. Der henvises i øvrigt til omtale af den regnskabsmæssige effekt af overgangen til IFRS på side 35.

* For 2001-2003 er der tale om proforma hoved- og nøgletal, hvor de hidtidige hoved- og nøgletal baseret på årsregnskabsloven og danske regnskabsvejledninger i al væsentlighed er tilpasset IFRS praksis. I resultatopgørelsen er foretaget regulering for effekten af ophør af goodwill-afskrivninger, mens der i balancen ikke er foretaget korrektioner.

Vision

- Vi vil være den europæiske markedsleder inden for træbeskyttelse. Vi vil inden for vores område være den entusiastiske og handlekraftige specialist, der leverer stærke mærker, fortræffelige produkter og troværdige løsninger.

Mission

- Gennem en effektiv og innovativ værdikæde leverer vi produkter og løsninger med fremragende egenskaber, der beskytter og forskønner hjem og bygninger.
- Som den bedste inden for vores felt skaber vi profit til at drive vores innovation og vækst og skaber derigennem værdi for vores kunder og partnere.
- Vi vil skabe en vinderkultur, hvor engagerede medarbejdere arbejder som et team.

Værdier

- **Vi tør**
Vi har pligt til at prøve – og lov til at fejle
- **Vi holder hvad vi lover**
Ansvarlighed i alt
- **Vi gør vores kunder glade**
Vi giver mere end forventet
- **Vi er forandringsvillige**
Vi er nysgerrige, fleksible og nytænkende
- **Vi gennemfører vores beslutninger**
Vi lader handling følge tanke
- **Vi er åbne og ærlige**
Det, vi tænker, er det vi siger og det vi gør



Ledelsesberetning

Koncernens og moderselskabets årsrapport er aflagt i henhold til International Financial Reporting Standard (IFRS). Konsekvenserne og effekterne af overgangen til IFRS pr. 1. januar 2005 er omtalt i anvendt regnskabspraksis side 17 samt på side 35.

Med 1.681 mio.kr. blev omsætningen lidt højere end i 2004, en fremgang, der er drevet af udviklingen i årets sidste kvartal, hvor omsætningen blev 7% højere end året før. Årets omsætningsudvikling er stærkt præget af en tilbagegang på 50 mio.kr. i Tyskland og Portugal. Ses der bort fra disse to markeder, realiserede Dyrup en organisk vækst på 5%.

Der har været en overraskende negativ udvikling på Dyrups to store markeder i Tyskland og Portugal, og samtidig har markedsforholdene i Europa generelt været vanskeligere end forventet ved årets begyndelse. Dette, kombineret med en mat europæisk detailhandel, fortsat prispres fra detailkæder og hård konkurrence samt øgede råvarepriser, der ikke fuldt ud har kunnet kompenseres gennem prisforhøjelser, har forringet Dyrups indtjening markant i 2005.

Som en konsekvens af det iværksatte effektiviseringsprogram og besluttede strategiske tiltag er årets resultat belastet af engangsposter og afledte engangseffekter i niveauet 50 mio.kr., som fremgår under "Særlige poster" i resultatopgørelsen. Herefter blev resultat af primær drift et underskud på 33 mio.kr., og resultat efter skat blev et underskud på 26 mio.kr., som er på niveau med det forventede.

Effektiviseringsprogram og strategiske tiltag

Som konsekvens af den uventet negative markedsudvikling, som blev konstateret efter andet halvår, blev der omgående iværksat et effektiviseringsprogram – Fit for Fight – der skal modvirke den utilfredsstillende udvikling og skabe en base for øget indtjening og fremtidig vækst. Effektiviseringsprogrammet, der beklageligvis også har omfattet personalereduktioner, indeholder følgende hovedelementer:

- Reduktion af omkostningsbase.
Personalereduktioner i alle selskaber på i alt godt 100 medarbejdere med hovedvægten i Danmark, Portugal og Tyskland med henholdsvis ca. 30, ca. 40 og ca. 15 medarbejdere.
- Styrkelse af pan-europæisk organisation.
Fremskyndelse af den påbegyndte etablering af regioner med øget fokus på centralisering og udnyttelse af synergier. Mindre markeder er nu ledelsesmæssigt knyttet tættere til de store markeder i Danmark, Frankrig og Tyskland, og alle back-office og administrative funktioner varetages fra disse.
- Effektivisering af supply chain og kundesupport.
Optimering og effektivisering i produktions- og lagerområderne, bl.a. gennem anvendelse af Lean principper, er igangsat. Etablering af stærke kundeservicecentre ved en sammenlægning af teknisk service, salgsservice og ordreadministration.

I forlængelse af Fit for Fight programmet er der gennemført en strategirevision med henblik på at etablere et stærkt fundament frem mod år 2009. STRATEGI 2008 bygger på konsolidering af forretningen med fokus på Dyrups stærke markedspositioner. Dyrup vil være blandt de bedste leverandører af kvalitetsløsninger inden for træbeskyttelse og maling, og vil med udgangspunkt i stærke mærkevarer og markedspositioner udvikle de lønsomme forretningsområder, der kan skabe grundlag for rentabel vækst.

Året 2005

Selv under hensyntagen til de udefra kommende faktorer og heraf følgende påvirkninger af engangskarakter er et primært resultat i niveauet 16 mio.kr. før engangsposter og afledte engangseffekter ikke tilfredsstillende.

Høje oliepriser samt stigende verdensmarkedspriser for metaller har forøget Dyrups direkte omkostninger til råvarer ud over den almindelige prisstigningstakst. I den gældende markedssituation har der ikke været mulighed for fuld kompensation heraf gennem prisforhøjelser. Stigende råvarepriser har betydet en reduceret bruttomargin fra 45% til 42%.

Salgs- og distributionsomkostningerne er steget 7% i forhold til 2004. Stigningen er et udtryk for, at Dyrup investerer i at positionere sine varemærker og at udvikle sit salgs- og distributionsnet. Lange kredittider på visse markeder har – trods en bevidst konservativ kreditpolitik – betydet fortsat høje tab på debitorer.

Årets resultat efter skat blev et underskud på 26 mio.kr. Årets afsatte skat er positivt påvirket af ændret skøn vedrørende aktiverede skattemæssige underskud samt konsekvensen af, at Dyrup fra 2005 forventes at udtræde af den internationale sambeskatning med udenlandske datterselskaber. Årets skat er derfor opgjøret under hensyntagen hertil og til de ændrede regler i "Lov om international sambeskatning".

Koncernens egenkapital ultimo 2005 udgjorde 487 mio.kr. Der vil i 2006 ikke blive udbetalt udbytte for 2005.

Pengestrømmen fra driften beløber sig til 64 mio.kr., og likviditetsbidraget efter investeringer på 58 mio.kr. blev 6 mio.kr. Den langfristede gæld er i årets løb afdraget med 18 mio.kr., og der er udbetalt 70 mio.kr. i udbytte for 2004.



Forventninger til 2006

Forventninger om en højere vækst i Europa i 2006 vurderes ikke at bidrage til mere positive markedsbetingelser for Dyrup, idet markedernes indenlandske efterspørgsel fortsat forventes at være svækket, ligesom væksten i byggesektoren skønnes at blive begrænset bortset fra en positiv udvikling i Danmark.

Dyrups europæiske marked forventes derfor samlet set at blive stagnerende i 2006.

I 2006 forventer Dyrup fortsat at udbygge sine aktiviteter på industriområdet, styrke sin position i det professionelle marked samt at fastholde sin position i DIY. Der vil blive arbejdet målrettet mod at konsolidere og yderligere styrke Dyrups stærke position inden for træbeskyttelse og på at opnå vækst i de markeder, hvor Dyrup i dag har en stærk position.

Det igangsatte effektiviseringsprogram og STRATEGI 2008, hvor der skal konsolideres og fokuseres på Dyrups stærke sider, er elementer, der skal modvirke den utilfredsstillende indtjening i 2005 og bringe Dyrups indtjening tilbage på det hidtidige niveau. En uændret hård konkurrence, prispress fra kunderne samt fortsat stigende råvarepriser betyder, at en væsentlig resultatforbedring ikke forventes i 2006.

Dyrup forventer dog, at koncernens omsætning vil vokse organisk og bliver lidt højere end i 2005. Resultatudviklingen vil være præget af omkostninger og investeringer til implementering af STRATEGI 2008, og det primære resultat forventes i lyset heraf at blive i niveauet 50 mio.kr. Resultat før skat forventes at blive i niveauet 25 mio.kr.

Ledelsesforhold

På den ordinære generalforsamling den 20. april 2005 blev administrerende direktør Jørgen Nicolajsen nyvalgt til bestyrelsen, og på en ekstraordinær generalforsamling den 20. oktober 2005 blev Henriette Holmgreen Thorsen nyvalgt til bestyrelsen.

I forbindelse med den uventet negative udvikling på enkelte af Dyrups markeder efter første halvår og den heraf følgende ændrede ledelsesfokus blev der indgået aftale med administrerende direktør Steen Bjerre, der har stået for en internationalisering af Dyrups stærke mærkevarer, om at han pr. 5. august 2005 fratrådte sin stilling.

Økonomidirektør Hanne Lund blev samme dato midlertidigt konstitueret som administrerende direktør. Der er igangsat en proces for at finde en ny administrerende direktør.



Markedsudvikling 2005

Samlet set har Dyrups relevante europæiske marked for maling og træbeskyttelse været svagt faldene i overensstemmelse med forventningerne ved årets begyndelse, dog er Dyrups to store markeder i Tyskland og Portugal faldet mere end forventet.

Udviklingen de enkelte markeder imellem har varieret, men det skønnes, at Dyrup på de fleste af sine væsentlige markeder som minimum har udviklet sig på niveau med markedet generelt.

Året har været karakteriseret af europæiske markeder uden tegn på generelle økonomiske forbedringer, en europæisk detailhandel med lav forbrugertillid og en europæisk byggesektor med et lavt aktivitetsniveau. Et fortsat prispres fra kunderne og hård konkurrence er yderligere faktorer, der understreger de vanskelige markedsforhold.

I 2005 har Dyrup styrket sin position i den professionelle handel på alle hovedmarkederne, haft høj vækst i industriområdet samt fastholdt sin position i DIY på alle hovedmarkederne.

Danmark

Efter en kold og fugtig start på året har Dyrup haft en positiv udvikling og nåede for året som helhed en omsætningsvækst på 7%, som stammer fra alle markedsområderne DIY, den professionelle handel og Industri.

Dyrup er markedsleder på træbeskyttelse i Danmark og indtager med GORI en suveræn position i forbrugers bevidsthed – en position som gennem hård konkurrence, stor reklameaktivitet og medieomtale er blevet provokeret i årets løb.

Lancering af et Spray Gun koncept, hvor sprøjtepidol og træbeskyttelsesvæsker er udviklet til at fungere sammen blev positivt modtaget af kunderne og er et element, der har medvirket til at understøtte udviklingen i DIY.

I industrimarkedet har udviklingen været særdeles positiv med stor fremgang inden for havemøbelindustrien.

Frankrig

I et fladt og stærkt konkurrencepræget marked opnåede Dyrup en omsætningsvækst på 4%. Væksten er et resultat af en række nye markedstiltag i alle markedsområder.

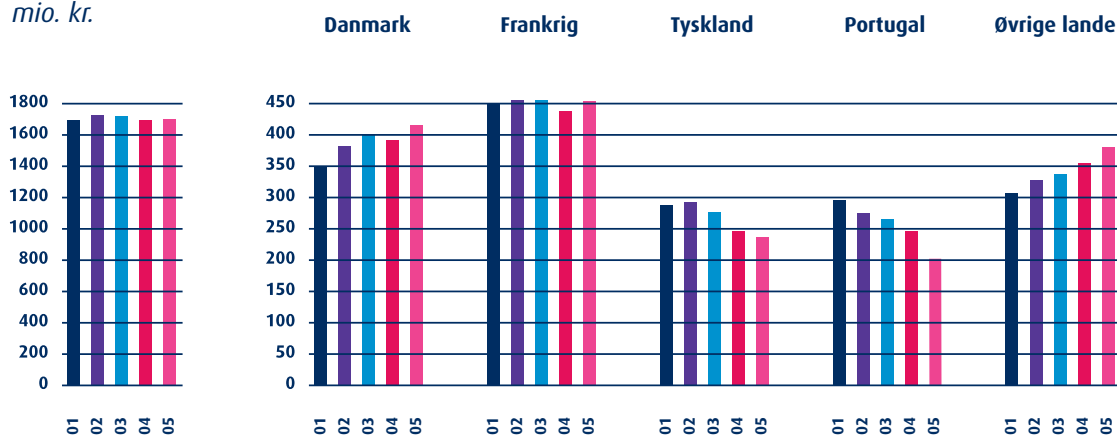
I DIY, som er Dyrups største markedsområde i Frankrig, har Dyrup opnået en vækst på 5%, der skønnes at være større end den generelle markedsvækst.

I den professionelle handel har Dyrup styrket sin markedsposition gennem øget distribution inden for håndværksudsalg og gennem salg af maling under GORI navnet.



**Udvikling
i koncernens
omsætning
2001 – 2005**
mio. kr.

Udvikling i omsætning på markederne 2001 – 2005 mio. kr.



Tyskland

Fortsat meget vanskelige markedsbetingelser med stærk konkurrence mellem kæderne, stor andel af private label i DIY samt konsolidering i udsalgsleddet i den professionelle handel har betydet en tilbagegang i Dyrups omsætning på 5%.

I årets løb har Dyrup styrket sin tilstedeværelse i markedet for professionel handel. Dyrups varemærkestrategi med GORI mærket til den professionelle handel er fuldt implementeret, og det betyder, at kunderne nu tilbydes et bredt produktprogram tilpasset det professionelle marked med hovedvægten på træbeskyttelse under GORI mærket.

Portugal

De seneste års negative markedsudvikling præget af dårlige konjunkturer blev yderligere forværret hen over året, hvilket har betydet, at Dyrups omsætning blev 16% lavere end i 2004.

Den negative økonomiske udvikling betyder, at en stram kreditpolitik er påkrævet. Dette kombineret med store lagre hos kunderne er faktorer, der yderligere har medvirket til at reducere salget og øget risikoen for tab på tilgodehavender.

Spanien

Med en omsætningsvækst på 10%, som er opnået til trods for, at den økonomiske vækst og vækst i byggeriet er bremsede lidt op, har Dyrup fortsat styrket sin position i markedet.

Væksten er opnået gennem et højt aktivitetsniveau i markedet og gennem lancering af nye produkter, som slutforbrugeren værdsætter, og som differentierer sig fra konkurrenternes. Samtidig er distributionen udvidet gennem nye kunder.

Polen

Med en omsætningsvækst på 3% målt i lokalvaluta og 17% målt i danske kroner vurderes det, at Dyrup har udviklet sig som markedet generelt.

Væksten er opnået i DIY og Industri, idet den professionelle handel har været præget af momsforhøjelser for byggemateriel, som blev indført i 2004.

Øvrige markeder

I disse markeder, som primært er i Europa, havde Dyrup en vækst på 6%. Væksten knytter sig primært til salg af industriprodukter.



Ny strategi

– fokusering og lønsom vækst frem mod år 2009

Dyrups strategiske platform er at være leverandør af kvalitetsløsninger inden for træbeskyttelse og maling til det europæiske marked. Strategien tager afsæt i de stærke mærkevarer og markedspositioner inden for træbeskyttelse på næsten samtlige Dyrups markeder samt inden for maling i Danmark og Portugal. Samtidig er Dyrups innovative styrke – baseret på erfaring og udviklingskompetence – et væsentligt afsæt for konkurrenceevnen og fremtidig vækst.

Markante forandringer i Dyrups omgivelser – herunder intensiveret konkurrence fra både mærkevarereproducenter og private labels, koncentration i detalledet, stigende krav fra kunder og forbrugere samt opadgående råvarepriser – kræver, at Dyrup gennemfører væsentlige ændringer i sin måde at drive forretning på for at kunne skabe vækst og forbedre indtjeningen.

De første skridt blev taget i september 2005 da Dyrup introducerede et effektiviseringsprogram under titlen Fit for Fight. Programmet indebar en række besparelser- og effektiviserings tiltag herunder personale-reduktion, tilpasning af produkt-sortiment og indførelse af Lean management i Dyrups supply chain.

Efterfølgende er der i andet halvår gennemført et omfattende analysearbejde af Dyrups forretning og organisation i relation til udviklingen i Dyrups omverden med henblik på at skabe et stærkt strategisk fundament frem mod år 2009. Strategiarbejdet er mundet ud i en ny strategi for Dyrup: STRATEGI 2008.

STRATEGI 2008

Strategien sætter fokus på udvikling og styrkelse af Dyrups stærke positioner i udvalgte produktkategorier og geografiske markedsområder. Det overordnede tema er vækst inden for de lønsomme forretningsområder eller områder, der kan gøres lønsomme inden strategiperiodens udløb, hvilket bl.a. vil være at udnytte den slagkraft, der ligger i den i forvejen stærke position på træbeskyttelse.

De væsentligste strategiske elementer er:

Udvikle markedsposition

- Dyrups strategiske mål er at være i top 3 på de markeder, hvor virksomheden markedsfører sine produkter (målt på markedsandel). Nøglen til at styrke forholdet til kunder og slutbrugere er bl.a. Dyrups kendte og anerkendte mærker, og der skal foretages en øget investering i disse.
- En styrkelse af markedspositionerne inden for træbeskyttelse på de eksisterende hovedmarkeder samt inden for maling i Danmark og Portugal er centrale elementer i STRATEGI 2008. I forhold til den hidtil førte strategi betyder det, at der i mindre omfang end tidligere allokeres ressourcer til nye geografiske områder, med mindre området er en væsentlig forudsætning for den øvrige forretning.
- Samtidig vil Dyrup i højere grad levere private labels, når det styrker mærkevarerforretningen samt tilvejebringer lønsom vækst.

- Der skal ske betydelig organisk vækst i det industrielle segment, hvor Dyrup ønsker at være "full supplier". En række nye innovative produkter er i pipelinen og vil blive introduceret løbende over de kommende 18 måneder gennem målrettet markedsføring. Endvidere ser Dyrup gode vækstmuligheder i kategorien imprægnering til insektbekæmpelse, hvor Dyrup i dag har en ledende position på det vigtige franske marked.

Styrke distribution

- Dyrup vil styrke sin position og investere inden for det professionelle område. Distributionen vil blive styrket gennem egne malercentre, gennem grossister og ved alliancer med andre udbydere i markedet.

- Den stærke europæiske markedsposition inden for DIY området skal fastholdes i byggemarkeder og fødevarer kæder. I Danmark og Portugal vil der endvidere ske en markant styrkelse og modernisering af forhandler-netværket.

Teknologileder og innovation

- Dyrup vil styrke sine udviklingsaktiviteter for at sikre en placering blandt de teknologiske markedsledere inden for træbeskyttelse, og med udgangspunkt i kunderne og forbrugernes ønsker, skal der løbende lanceres innovative løsninger på europæisk niveau.

Optimering og effektivisering

- Dyrup vil skabe effektiviseringsforbedringer igennem hele sin værdikæde herunder supply chain, administration, salg, marketing og udvikling. Effektiviseringerne vil udspringe i den øgede fokusering på specifikke forretningsområder samt indførelse af Lean principper i supply chain og dele af administrationen.

- Komplexiteten skal reduceres i hele forretningen som en funktion af fokuseringen på nogle områder og gennem målrettede procesforbedringer.

Organisation og medarbejdere

- Dyrup vil ruste medarbejderne kompetencemæssigt til at løfte de krævende opgaver og sikre det fornødne organisatoriske fundament til understøttelse af de strategiske ændringer.

Økonomiske mål

STRATEGI 2008 skal medvirke til, at Dyrup sikres en lønsom vækst, og i strategiperioden skal Dyrups indtjening bringes tilbage på det hidtidige niveau.

Det er målet, at Dyrups omsætning i 2008 mindst er i niveauet 2 mia.kr. og at resultat af den primære drift (EBIT) er i niveauet 8%. Afkast på investeret kapital skal igen tilbage på niveauet 15%. Soliditeten skal minimum være i niveauet 25%.

Den organiske vækst kan ikke stå alene, hvis ovennævnte økonomiske mål skal realiseres, og det er derfor nødvendigt, at der i strategiperioden gennemføres relevante opkøb i de lokale markeder, som understøtter de overordnede strategiske mål om markedspositionen og udvidelse af distributionen.



DIY markedet

I 2005 udgjorde DIY markedet 44% af Dyrups omsætning. Her afsætter Dyrup sine produkter til forhandlere, der har privatpersoner som hovedkunder. Dyrup vurderer, at det samlede europæiske DIY marked har udvist en svag vækst i årets løb.

DIY markedet består overordnet af to forskellige afsætningskanaler: Byggemarkeder, som har et bredt udvalg af produkter til hjemmet og haven, samt den traditionelle farvehandel.

De mest udviklede DIY markeder er de nordeuropæiske markeder, hvor gør-det-selv arbejde af mange forbrugere anses som en hobby såvel som et middel til at mindske udgifterne til boligen. På Dyrups sydeuropæiske markeder er traditionen for DIY arbejde mindre men stigende, og det spanske marked har udvist høj vækst i 2005.

Blandt byggemarkederne, som er Dyrups største afsætningskanal på DIY markedet, er konkurrencen intens, og kravene til leverandører skærpes fortsat, samtidig med at private labels indtager en stadig større andel af markedet. Særlig på det tyske marked er konkurrencen mellem kæderne hård, og andelen af private labels stigende.

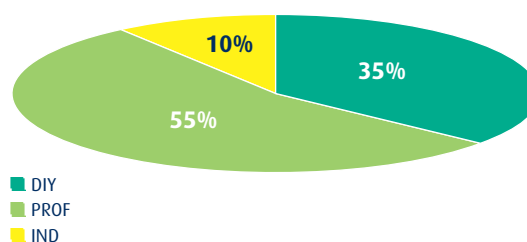
DIY markedet er Dyrups vigtigste afsætningskanal, og positionen på dette marked skal som minimum fastholdes fremover. Dette skal bl.a. ske gennem øget distribution hos traditionelle farvehandlere og specialbutikker.

Lancering af nye produkter med dokumenterede produktfordele er en væsentlig konkurrenceparameter på DIY markedet. I 2005 har Dyrups vigtigste lancering været et Spray Gun koncept bestående af sprøjtepipette og tilhørende træbeskyttelsesvæske specielt udviklet til at fungere sammen. Konceptet er først og fremmest lanceret på det danske og det tyske marked, hvor modtagelsen fra kunder og slutbrugere har været positiv. Indsatsen for at øge kendskabet til og accepten af sprøjteløsninger til DIY markedet vil Dyrup fortsætte i 2006.

På det franske marked lancerede Dyrup et nyt træbeskyttelsesprodukt, der kun kræver én påføring. Produktet henvender sig til forbrugere, der ønsker en hurtig men stadig holdbar kvalitetsløsning. Lanceringen har fået en positiv modtagelse fra slutbrugerne.

Præsentationen af Dyrups produkter i butikkerne er en anden afgørende parameter, og Dyrup har i årets løb fortsat opsætningen af sit shop-in-shop koncept, der giver forbrugerne en god mulighed for at vælge det korrekte produkt og den ønskede farve i forhold til deres behov.

Marked: Relativ størrelser af salgskanaler



I 2006 lancerer Dyrup en række af innovative træbeskyttelsesprodukter, hvor nye teknologier tages i anvendelse. Først og fremmest er der tale om brugen af nanoteknologi, som vil forbedre træets beskyttelse mod UV lys og fugt.



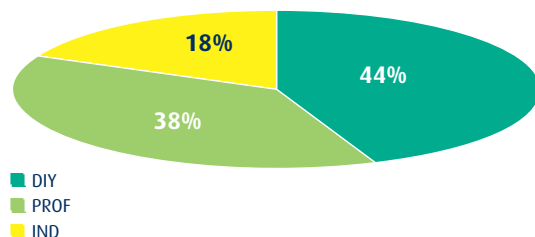
Den professionelle handel

I markedsområdet den professionelle handel henvender Dyrup sig til malere gennem egne forhandlere, selvstændige grossister specialiserede inden for maling samt byggemarkeder for håndværkere.

I 2005 har Dyrup haft 38% af sin omsætning til den professionelle handel. Dyrup vurderer, at den professionelle afsætningskanal har udvist et fald i årets løb men udgør stadig den betydeligste andel af Dyrups relevante europæiske marked.

Strukturen for den professionelle handel er forskellig på Dyrups europæiske markeder, hvilket er et forhold Dyrup udnytter og tilpasser sig. I Norden distribueres primært gennem et net af egne malercentre, i Frankrig har Dyrup en stærk position i byggemarkeder for håndværkere, og på de øvrige europæiske markeder foregår Dyrups distribution hovedsaglig gennem et tæt samarbejde med grossister og grossistkæder.

Dyrup: Relativ størrelse af salgskanaler



Dyrups distribution til den professionelle handel skal styrkes og udvides gennem tætte relationer til de eksisterende og nye samarbejdspartner. Dyrups mærkevarestrategi, hvor GORI mærket anvendes til den professionelle handel, er indarbejdet på de markeder, hvor den er relevant, hvilket sammen med et markedstilpasset høj kvalitetsproduktprogram skal understøtte den fremtidige udvikling.

Det industrielle marked

Dyrups industrielle marked er karakteriseret ved to typer af kunder. De der anvender imprægneringsprodukter, og de der anvender overfladeprodukter. Til den første gruppe hører savværker, og til den anden gruppe hører virksomheder, der producerer døre og vinduer, havemøbler samt træbeklædning.

På et faldende europæisk industrimarked har Dyrup i årets løb styrket sin position.

Frankrig er Europas største marked for imprægneringsvæsker og samtidig Dyrups vigtigste industrielle marked. I 2005 har Dyrup indgået en distributionsaftale for produktet Termidor til bekæmpelse af termitter. Herved kan Dyrup få udvidet sin kundebase betydeligt. Samtidig har Dyrup med GORI mærket øget sin tilstedeværelse inden for overfladebehandling af vinduesrammer.

Dyrup har i 2005 haft en særdeles positiv udvikling hos kunder, der producerer havemøbler, og Dyrups produkter anvendes nu også af disse i Østen.

I Polen har Dyrup øget sin distribution og har i årets løb endvidere udvidet sin geografiske tilstedeværelse i Østeuropa med distributionsaftaler i Estland, Litauen, Letland og Ungarn. Ligeledes er Dyrup gået ind på det engelske marked i 2005.

Det industrielle marked er et vækstområde for Dyrup, og for at styrke Dyrups position yderligere vil der i foråret 2006 blive lanceret en række nye og innovative produkter til både imprægneringsmarkedet og til markedet for overfladebehandling.

I 2004 etablerede Dyrup en organisatorisk forretningsenhed med det formål at fokusere på industrikundernes særlige behov i form af vejledning, teknisk service og leveringsservice. Lidsatsen og organisationsstrukturen har i 2005 vist sig at være succesfuld og vil blive fortsat.





Produktinnovation

Hurtig tilgang til markedet med nye produkter og serviceydelser er en forudsætning for Dyrups positive udvikling og konkurrencedygtighed.

Dyrup har derfor fokus på innovation og på hurtigt at kunne lancere nye produkter med attraktive, funktionelle egenskaber, der opfattes som nyskabende i markedet.

For at kunne efterleve dette krav søger Dyrup at forstærke markedsfokus i udviklingsprocessen gennem en stadig tættere sammenknytning af udviklingsfunktionen og salgs- og marketingfunktionerne.

Dyrup har opbygget kompetencer til at udvikle teknisk komplicerede produkter samt til udvikling af vandbaserede produkter specielt inden for træbeskyttelse. Udnyttelsen af disse kompetencer vil blive intensiveret i strategiperioden som et element til at skabe vækst i lønsomme forretningsområder samt til at vende nye EU-krav til en konkurrencemæssig fordel.

Gennem information og vejledning ønsker Dyrup at gøre det lettere for slutbrugeren at forstå produkternes funktionelle fordele og anvendelsesmuligheder. Dette sker gennem et tæt samarbejde med og uddannelse af Dyrups kunder og forhandlere.

De vigtigste produktinnovationer i 2006 er relateret til Dyrups træbeskyttelsesprodukter, hvor der i Tyskland og Frankrig lanceres produkter med anvendelse af nanoteknologi. Nanoteknologi består i, at råvaren fremstilles i minimal partikelstørrelse, hvorved der opnås en forstærket eller ny effekt. For dette års lanceringer vil nanoteknologi blive anvendt til at øge produkternes afvisning af UV-lys og vand. Teknologien vil blive markedsført under navnet Nanoforce®.

Forsyningskæden

Dyrup tilpasser og optimerer løbende forsyningskæden, som omfatter aktiviteterne fra kundens ordrer modtages frem til de aftalte produkter og serviceydelser er leveret.

Dyrup har i dag produktionssteder i Danmark, Frankrig, Spanien, Portugal og Polen samt lagerfaciliteter på en række af de europæiske markeder, hvor produkterne markedsføres.

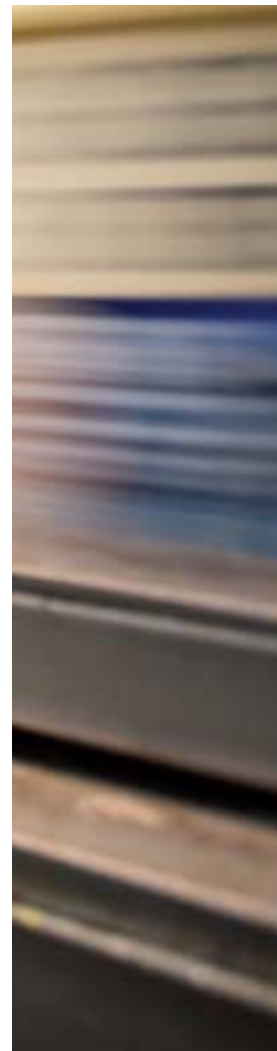
Ved årsskiftet 2005 blev et nyt udvidet fabriksområde for terpentinbaseret produktion i Søborg taget i brug. Samtidig med udvidelse af fabriksområdet er det samlede tappe- og forsendelsesområde for vand og terpentinbaserede produkter blevet effektiviseret.

Dyrup råder nu over en moderne og effektiv produktionsenhed for terpentinbaseret produktion, som er forberedt til fremtidens produkter og miljøkrav. Al terpentinbaseret produktion i Danmark er samlet i Søborg, og med det nye fabriksområde kan terpentinbaseret produktion på Dyrups øvrige fabrikker minimeres i fremtiden.

Som en konsekvens af den nedlagte terpentinproduktion i Kolding skal fabrikken her fremover alene producere industriprodukter, og der er skabt mulighed for kapacitetsudvidelse i takt med den forventede vækst i industriområdet.

Som et led i etablering af regioner er Dyrups lager i Norge og Belgien blevet nedlagt, og Dyrups kunder i disse markeder betjenes fra lagrene i Danmark og Frankrig. Med dagens effektive transportsystemer er det blevet muligt at arbejde uden satellitlagre, også inden for de korte leveringstider, som Dyrup tilbyder sine kunder.

For at øge effektiviteten i produktionen indføres der Lean principper i alle Dyrups fabrikker. I slutningen af 2005 blev denne opgave påbegyndt i den vandbaserede produktion i Søborg, hvilket allerede har givet positive resultater. Inden udgangen af 2006 vil alle Dyrups fabrikker have påbegyndt aktiviteter, som skal sikre, at der arbejdes efter Lean principperne.



Varemærker

Dyrup markedsfører sig gennem stærke internationale varemærker, hvilket – især i DIY – er af betydning for, at Dyrup som minimum kan fastholde sin position.

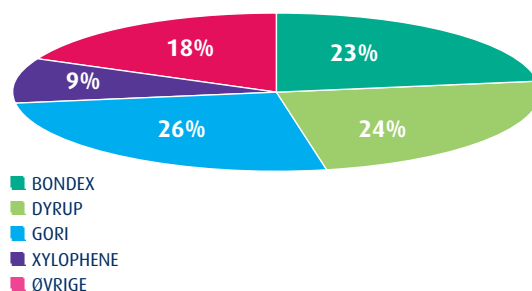
Dyrups strategiske platform baserer sig på stærke mærkevarer, der er kendetegnet ved en høj kvalitet, og som derfor markedsføres i den prismæssige øvre ende på alle markeder.

Dyrups stærke varemærker skal gøres stadig stærkere. Dette sker bl.a. gennem kommunikation af veldokumenterede og synlige produktfordele for kunderne, som især for træbeskyttelsesprodukter tager udgangspunkt i teknologisk innovation.

BONDEX er Dyrups varemærke til DIY og GORI er varemærket til den professionelle handel og industrimarkedet. I 2005 udgjorde disse to varemærker ca. 49% af omsætningen. På enkelte markeder suppleres der med andre varemærker, når disse har en så stærk lokal forankring og høj kendskabsgrad, at det ikke er økonomisk forsvarligt at forfølge den overordnede strategi. De vigtigste supplerende varemærker er Dyrup i Danmark og Portugal og Xylophene i Frankrig.

Dyrup er aktiv inden for private label, hvis det kan understøtte Dyrups mærkevarer, og når produktdifferentiering de to grupper imellem kan bevares.

Fordeling af Dyrups omsætning på varemærker 2005



Miljø

Dyrup ønsker at udvise miljømæssig ansvarlighed i alle aktiviteter og at blive opfattet som værende miljøbevidst.

Gennem Dyrups handlemåde internt og eksternt og via en åben dialog med det omgivende samfund søger Dyrup at opnå forståelse for og accept af sin tilstedeværelse i de lokale samfund, som Dyrup er en del af.

Et af målene med Dyrups miljøpolitik er, at der som en del af den daglige operation skal sigtes på at:

- minimere de miljømæssige konsekvenser af virksomhedens aktiviteter;
- imødekomme medarbejderes og kunders behov på en miljømæssig sund og bæredygtig måde.

Eksternt miljø

Dyrups fabrikker i Frankrig og Portugal er ISO 14001 certificerede, og koncernens øvrige fabrikker arbejder efter procedurer, der sikrer en høj miljøbevidsthed. Det kontrolleres løbende, at Dyrup ikke overskrider lovgivningens grænseværdier for de enkelte lande.

De to danske fabrikker i Søborg og Kolding aflægger grønt regnskab i henhold til gældende lovgivning.

Fra 2005 renses al Dyrups spildevand på egne anlæg, inden det ledes bort. Spildevand fra fabrikken i Kolding behandles i fældningsanlægget i Søborg sammen med spildevand fra fabrikken her. Slammet anvendes efterfølgende hos en ekstern virksomhed for genanvendelse og omdannes til carbogrit (slibemiddel).

Dyrup vurderer, at koncernen ikke i dag har miljømæssige udfordringer med sine produktionssteder.

Produktmiljø

Miljølovgivningen i Europa bliver løbende ændret og udbygget. Forventede nye miljøkrav i de kommende år stiller store krav til tilpasning og udvikling af farve- og lakindustriens produkter.

De store miljøkrav er afledt af VOC direktivet, der omhandler begrænsning af indholdet af opløsningsmidler i produkterne, og BPD direktivet, der er en EU-harmonisering for godkendelser af aktivstoffer i produkterne, samt REACH, der introducerer nye krav til dokumentation og risikovurdering af de kemiske stoffers effekt på mennesker og miljø.

Dyrups produkter vil blive påvirket af den ændrede lovgivning fra 2006 og fremefter. Dyrup er forberedt til de nye krav, og nødvendige receptændringer, test, registreringer og dokumentationskrav bliver implementeret i god tid før de enkelte produkter omfattes af lovgivningen.

Dyrup deltager ligeledes i brancheforeningers og faglige sammenslutningers arbejde, og er i tæt kontakt med leverandørerne for at sikre korrekt tilpasning til deres nye produktspecifikationer.

Det vurderes, at Dyrup med sin viden om vandbaserede produkter har en række fordele i den omkostningskrævende omlægning, industrien tvinges ud i, og at de øgede miljømæssige krav kan vendes til en konkurrencemæssig fordel for Dyrup.

Kompetencer

En forudsætning for at STRATEGI 2008 kan gennemføres og give de forventede effekter er, at Dyrup ruster medarbejderne kompetencemæssigt til at løfte de krævede opgaver og sikrer det fornødne organisatoriske fundament til understøttelse af de strategiske ændringer

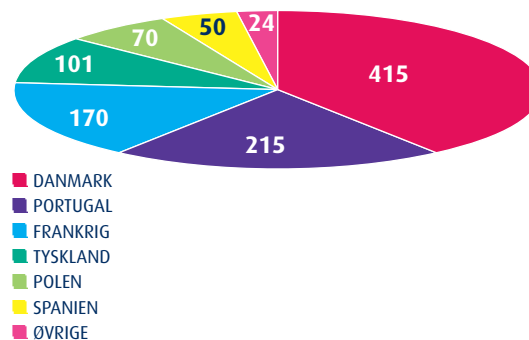
Dyrup skal være en attraktiv arbejdsplads, der kan tiltrække og fastholde de rigtige medarbejdere og give dem mulighed for at udvikle sig. For at sikre løbende kompetenceudvikling og opbygning af en leadership-kultur vil der i 2006 blive iværksat et udviklingsprogram for alle medarbejdere i hele koncernen.

Resultaterne i 2005 har bevist bæredygtigheden af at samle alle geografiske markeder inden for industriområdet i én organisatorisk forretningsenhed. Strukturen med forretningsenheder forfølges til andre områder, og i årets løb er koncernens supply chain funktioner blevet samlet i én forretningsenhed, og alle IT funktioner er ansvarsmæssigt blevet placeret i samme organisatoriske enhed.

I 2005 er Dyrups værdier blevet visualiseret gennem en række fælles aktiviteter og processer i hele koncernen kombineret med mere individuelle lokale aktiviteter. Farver er en vigtig og naturlig del af vores dagligdag og har derfor indgået som et centralt element i Dyrups seks værdiplakater. Opgaven er gennemført ved hjælp af udpegede ildsjæle i hvert land.

Dyrup har i 2005 i gennemsnit beskæftiget 1045 medarbejdere, en reduktion på 6% i forhold til året før. Ved årets udgang var der beskæftiget 958 medarbejdere. Ca. 26% af medarbejderne er beskæftiget i produktionen, og ca. 40% af medarbejderstaben er beskæftiget i Danmark.

Fordeling af personale på Dyrups markeder



Risikoforhold

Udviklingen i byggesektoren, den private forbrugers købekraft og skiftende vejrforhold har betydning for Dyrups afsætningsmuligheder.

Konjunkturudsving, politiske indgreb og skiftende vejrforhold kan derfor være hæmmende for væksten og betyde svingninger i efterspørgslen fra år til år.

En effektiv risikostyring på alle niveauer i organisationen skal medvirke til at beskytte Dyrups værdier og til at opnå de planlagte resultater.

Kommercielle forhold

Visse af de råvarer, som Dyrup anvender, udbydes kun af få leverandører. Dyrup sikrer sig i videst muligt omfang garanti for aftalt leveringsevne og stabil prisdannelse.

For nogle råvarer er prisdannelsen direkte eller indirekte afhængig af olieprisen, et markedsforhold Dyrup ikke har indflydelse på.

Konsolideringer blandt Dyrups store kunder i DIY markedet betyder prispres, som kan påvirke Dyrups indtjening.

Der føres en stram kreditpolitik, kundetilgodehavender bliver løbende overvåget, og for enkelte markeder er de delvis forsikrede; forhold, der er medvirkende til at reducere omkostninger til tab på debitorer, men som for visse markeder vanskeliggøres af kutymemæssige lange kredittider.

Finansielle forhold

Dyrups finansielle transaktioner foregår primært i euro eller valutaer tilknyttet euroen. Der er derfor kun en begrænset valutarisiko, hvilket Dyrup afdækker gennem brug af traditionelle finansielle instrumenter, når det skønnes nødvendigt.

Den langfristede gæld er fast forrentet, og kreditomkostningerne svarer til dagens niveau. Likvide beholdninger og den kortfristede bankgæld er variabelt forrentet.

Dyrups likvide beholdning og kreditmuligheder er tilstrækkelig til at sikre driften og planlagte investeringer.

Øvrige forhold

Forsikringsbare risici afdækkes således, at eventuelle skader og ansvarspådragende handlinger ikke truer koncernen økonomisk. Ud over lovpligtige forsikringer er der tegnet forsikring mod driftstab og produktansvar.

Gennem risikostyring baseret på kortlægning af koncernens risici iværksættes forbyggende tiltag, som er medvirkende til at nedbringe koncernens risikoomkostninger.

Alle Dyrups strategiske varemærker er registrerede og overvåges gennem internationale varemærkeagenter.



Dyrups engagement i omverdenen

Dyrups engagement i omverdenen spænder vidt og inkluderer også involvering i kunst, sociale arrangementer og kultur. I 2005 fortsatte Dyrup sin tilstedeværelse i projekter, der har nytænkning og forskønnelse af vores omgivelser som fællesnævner.

I Dyrups fabrikslokaler i Søborg arbejder den danske billedkunstner Vibeke Tøjner. Gennem de sidste 10 år har hun markeret sig på en lang række af både danske og udenlandske udstillinger. De abstrakte værker udspringer ofte af landskaber og naturen, hvor jordfarver udgør farvevalget. For Dyrup er Vibeke Tøjner en kilde til inspiration i relation til farvelægning af bygninger i harmoni med naturen, ligesom hun gennem sin brug af farver har tolket Dyrups værdier.

Dyrups datterselskab i Portugal har gennem flere år været involveret i projekter med det formål at forbedre børns vilkår. I 2005 har Dyrup medvirket til at restaurere og dekorere

institutionen Gil's House i Lissabon, der fungerer som hospital for børn med helbredsproblemer, der kræver længere tids indlæggelse og behandling. En række skoler i Portugal med stærkt nedslidte bygninger blev ligeledes istandsat i samarbejde med Dyrup og står som bevis på den positive forskel som velplejede og farvelagte omgivelser skaber for velbefindende, glæde og indlæring.

I Albi i Frankrig, hvor Dyrup har en af sine fabrikker, er der en stærk involvering i lokalsamfundet. I samarbejde med Toulouse Lautrec museet har Dyrup afholdt kurser om farvelære og farvepsykologi. Både repræsentanter fra museet såvel som ansatte i administrationen hos det lokale bystyre er blevet certificeret fra Dyrups farveskole.

Projekter der forskønner og forbedrer omgivelserne vil fortsat blive prioriteret og være en kilde til glæde for såvel vores omverden som for Dyrup og Dyrups medarbejdere.



Beskrivelse af anvendt regnskabspraksis under IFRS

Anvendt regnskabspraksis

Koncernens og moderselskabets årsrapport er aflagt i overensstemmelse med International Financial Reporting Standards (IFRS) som godkendt af EU og yderligere danske oplysningskrav til årsrapporter for børsnoterede selskaber, jf. Københavns Fondsbørs' oplysningskrav til årsrapporter for børsnoterede selskaber og IFRS bekendtgørelsen udstedt i henhold til årsregnskabsloven.

Årsrapporten opfylder tillige International Financial Reporting Standards udstedt af IASB.

Årsrapporten er aflagt i danske kroner.

Ændring af anvendt regnskabspraksis

Den anvendte regnskabspraksis er i 2005 ændret i overensstemmelse med kravene i IFRS. For en nærmere omtale af ændringerne i regnskabspraksis og regnskabsopstillingen samt effekten ved overgangen til IFRS henvises til særskilt afsnit herom i regnskabet på side 35.

Der er endvidere fortaget en række redaktionelle ændringer og præciseringer i beskrivelsen, som ikke har karakter af ændring i regnskabspraksis.

Sammenligningstal

Sammenligningstallene for 2004 er tilpasset den ændrede regnskabspraksis i overensstemmelse med kravene i IFRS 1.

Konsolidering

Koncernregnskabet omfatter moderselskabet Dyrup A/S og de dattervirksomheder, hvori koncernen direkte eller indirekte besidder mere end 50% af stemmerettighederne eller på anden måde har bestemmende indflydelse.

Koncernregnskabet udarbejdes på grundlag af moderselskabets og de enkelte dattervirksomheders reviderede årsregnskaber opgjort i overensstemmelse med koncernens regnskabspraksis.

Ved konsolideringen foretages sammenlægning af ensartede regnskabsposter og eliminering af koncerninterne indtægter og omkostninger, aktiebesiddelser, mellemværender og udbytter. Endvidere elimineres urealiseret fortjeneste/tab ved transaktioner mellem de konsoliderede virksomheder.

Nyerhvervede eller nystiftede virksomheder medtages i koncernregnskabet fra overtagelsestidspunktet/stiftelsesdagen. Solgte eller afviklede virksomheder indregnes i koncernregnskabet frem til afståelsestidspunktet. Sammenligningstal korrigeres ikke for nyerhvervede, solgte eller afviklede virksomheder.

Fortjeneste/tab ved salg eller afvikling af dattervirksomheder opgøres som salgssummen eller afviklingssummen med fradrag af den regnskabsmæssige værdi af nettoaktiver inklusive goodwill på salgstidspunktet samt omkostninger til salg eller afvikling.

Virksomhedssammenslutninger

Ved tilkøb af virksomheder, hvor moderselskabet opnår bestemmende indflydelse, anvendes overtagelsesmetoden. De tilkøbte virksomheders identificerbare aktiver, forpligtelser og eventualforpligtelser måles til dagsværdi på overtagelsestidspunktet. Identificerbare, immaterielle anlægsaktiver indregnes, såfremt de kan udskilles eller udspringer af en kontraktlig ret, og dagsværdien kan opgøres pålideligt. Der tages hensyn til skatteeffekten af de foretagne omvurderinger.

Positive forskelsbeløb (goodwill) mellem kostpris og dagsværdi af de overtagne aktiver, forpligtelser og eventualforpligtelser indregnes som goodwill under immaterielle anlægsaktiver. Negative forskelsbeløb (negativ goodwill) indtægtsføres i resultatopgørelsen på overtagelsestidspunktet.

Hvis der på overtagelsestidspunktet er usikkerhed om målingen af overtagne identificerbare aktiver, forpligtelser eller eventualforpligtelser, sker den første indregning på grundlag af foreløbigt opgjorte dagsværdier. Såfremt det efterfølgende viser sig, at identificerbare aktiver, forpligtelser og eventualforpligtelser havde en anden dagsværdi på overtagelsestidspunktet end først antaget, reguleres goodwill indtil 12 måneder efter overtagelsen.

Omregning af fremmed valuta

Den enkelte forretningsenheds funktionelle valuta fastsættes som den primære valuta på det marked, som forretningsenheden opererer på. Den overvejende funktionelle valuta for koncernen er euro.

Transaktioner i alle andre valutaer end de enkelte forretningsenheders funktionelle valuta er transaktioner i fremmed valuta, som omregnes til funktionel valuta med anvendelse af transaktionsdagens kurs. Tilgodehavender og gæld i fremmed valuta omregnes med anvendelse af balancedagens kurser. Valutakursdifferencer, der opstår mellem transaktionsdagens eller balancedagens kurs henholdsvis kursen på betalingsdagen, indregnes i resultatopgørelsen under finansielle indtægter og omkostninger.

Ved indregning af udenlandske dattervirksomheder omregnes resultatopgørelserne opgjort i de enkelte virksomheders funktionelle valuta til danske kroner efter de gennemsnitlige valutakurser, der ikke afviger væsentligt fra transaktionsdagens kurser, mens balanceposterne omregnes efter balancedagens valutakurser. Valutakursdifferencer, der opstår ved omregning af udenlandske dattervirksomheders egenkapital ved årets begyndelse til balancedagens valutakurser og resultatopgørelser fra gennemsnitskurser til balancedagens valutakurser, indregnes direkte på egenkapitalen under en særskilt reserve for valutakursreguleringer.

Valutakursgevinster og -tab på den del af lån, der er indgået til kurssikring af udenlandske virksomheder med anden funktionel valuta end moderselskabet, indregnes tilsvarende direkte i egenkapitalen.

Ved køb og salg af en udenlandsk enhed omregnes aktiver og forpligtelser til valutakursen på overtagelsesdagen henholdsvis afståelsesdagen.

Afledte finansielle instrumenter

Koncernen anvender afledte finansielle instrumenter såsom valutaterminskontrakter og lignende instrumenter til afdækning af finansielle risici, der opstår i forbindelse med den primære drift. Den nuværende anvendelse af de afledte finansielle instrumenter opfylder ikke betingelserne for regnskabsmæssig behandling som sikringsinstrumenter.

For afledte finansielle instrumenter, som ikke opfylder betingelserne for behandling som sikringsinstrumenter, indregnes ændringer i dagsværdien løbende i resultatopgørelsen under finansielle indtægter og finansielle omkostninger.

Afledte finansielle instrumenter indregnes første gang i balancen til kostpris og måles efterfølgende til dagsværdi. Positive og negative dagsværdier af afledte finansielle instrumenter indregnes under henholdsvis andre tilgodehavender og anden gæld.

Leasingforhold

Leasingkontrakter vedrørende anlægsaktiver, hvor koncernen har alle væsentlige risici og fordele forbundet med ejendomsretten (finansiel leasing) indregnes i balancen som aktiver. Aktiverne måles ved første indregning til kostpris svarende til dagsværdi eller til nutidsværdien af de fremtidige leasingydelser, hvis denne er lavere.

Ved beregning af nutidsværdien anvendes leasingaftalens interne rentefod som diskonteringsfaktor eller en tilnærmet værdi for denne.

Den kapitaliserede restleasingforpligtelse på finansielle leasingkontrakter indregnes under forpligtelser.

Alle øvrige leasingkontrakter betragtes som operationelle. Når leasingkontrakten er af operationel karakter indregnes leasingydelserne i resultatopgørelsen over kontraktens løbetid. Oplysninger om den resterende leasingforpligtelse anføres i noterne under leasingforpligtelser.

Offentlige tilskud

Offentlige tilskud omfatter tilskud til projekter og investeringer mv.

Tilskud, der er modtaget til dækning af omkostninger eller anskaffelse af aktiver, passiveres og indregnes i resultatopgørelsen i takt med afholdelsen af de omkostninger eller afskrivningen af de aktiver, der er ydet tilskud til.

Nettoomsætning

Nettoomsætningen omfatter salg af varer og tjenesteydelser.

Nettoomsætningen indregnes i resultatopgørelsen i takt med, at ydelsen leveres til køber, når indtægten kan opgøres pålideligt, og betaling er sandsynlig.

Nettoomsætningen måles eksklusiv moms, afgifter og rabatter i forbindelse med salget.

Produktionsomkostninger

Produktionsomkostninger omfatter såvel direkte som indirekte omkostninger, der afholdes for at opnå årets nettoomsætning.

Produktionsomkostninger består blandt andet af omkostninger til råvarer og hjælpematerialer, løn og gager samt af- og nedskrivninger mv.

Salgs- og distributionsomkostninger

Salgsomkostninger omfatter tilbuds-, reklame- og markedsføringsomkostninger samt gager mv. til salgs- og marketingfunktioner, samt af- og nedskrivninger på varemærker og distributionsrettigheder.

Administrationsomkostninger

Administrationsomkostninger omfatter omkostninger til det administrative personale og ledelsen, herunder gager, kontoromkostninger og afskrivninger mv.

Andre driftsindtægter

Andre driftsindtægter omfatter primært indtægter ved udlejning.

Finansielle indtægter og omkostninger

Finansielle indtægter og omkostninger omfatter renter, udbytte fra andre kapitalandele og realiserede samt urealiserede kursgevinster og -tab vedrørende gæld og transaktioner i fremmed valuta samt tillæg/godtgørelser vedrørende selskabsskat.

Udbytte fra kapitalandele i dattervirksomheder indtægtsføres i moderselskabets resultatopgørelse i det regnskabsår, hvor det deklarerer. I det omfang udlodt udbytte overstiger den akkumulerede indtjening efter overtagelsestidspunktet, modregnes udbyttet dog i kapitalandelens kostpris.

Endvidere medtages realiserede og urealiserede gevinster og tab vedrørende afledte finansielle instrumenter, der ikke kan klassificeres som sikringstransaktioner.

Selskabsskat

Årets skat, der består af aktuel skat og forskydning i udskudt skat, indregnes i resultatopgørelsen med den del, der henføres til årets resultat, og direkte i egenkapitalen med den del, der kan henføres til indtægter og omkostninger, der er indregnet direkte i egenkapitalen.

Den aktuelle skat omfatter såvel danske som udenlandske indkomstskatter samt regulering af skat vedrørende tidligere år.

Dyrup A/S er sambeskattet med moderselskabet Monberg & Thorsen A/S og danske dattervirksomheder. Der foretages fordeling af årets aktuelle skatter mellem de sambeskattede virksomheder. De sambeskattede virksomheder indgår i acontoskatteordningen.

Immaterielle anlægsaktiver

Immaterielle anlægsaktiver måles til kostpris med fradrag af akkumulerede af- og nedskrivninger.

Goodwill måles første gang til kostpris som beskrevet i afsnittet om virksomhedssammenslutninger.

Der afskrives ikke på goodwill. Den regnskabsmæssige værdi af goodwill vurderes minimum en gang årligt og nedskrives over resultatopgørelsen til genindvindingsværdi, såfremt denne er lavere end den regnskabsmæssige værdi.

Udviklingsomkostninger vedrørende produkter, der er klart defineret og identificerbare, indregnes som udviklingsprojekter i det omfang, det er sandsynligt, at produkter vil generere fremtidige økonomiske fordele, der overstiger kostprisen. Øvrige udviklingsomkostninger indregnes i resultatopgørelsen, efterhånden som omkostningerne afholdes.

Der afskrives ikke på goodwill. Varemærker og distributionsrettigheder samt færdiggjorte udviklingsprojekter afskrives over den forventede brugstid, der udgør 10-20 år.

Materielle anlægsaktiver

Materielle anlægsaktiver måles til kostpris med fradrag af akkumulerede af- og nedskrivninger.

Kostprisen omfatter anskaffelsesprisen samt omkostninger direkte tilknyttet anskaffelsen indtil det tidspunkt, hvor aktivet er klar til brug. For egne fremstillede aktiver omfatter kostprisen direkte og indirekte omkostninger til materialer, komponenter, underleverandører og lønforbrug. Renter og øvrige omkostninger vedrørende lån til finansiering af fremstilling af aktiver, der vedrører fremstillingsperioden, indregnes direkte i resultatopgørelsen.

Materielle anlægsaktiver afskrives lineært over den forventede brugstid til den forventede scrapværdi. Der foretages en individuel fastsættelse af større aktivers brugstid, mens brugstiden for øvrige aktiver fastsættes for grupper af ensartede aktiver.

De forventede brugstider er for bygninger 10-50 år, for produktionsanlæg og maskiner 3-20 år og for andre anlæg, driftsmateriel og inventar samt indretning af lejede lokaler 3-10 år.

Der afskrives ikke på grunde. Endvidere afskrives ikke, hvis aktivets scrapværdi overstiger den regnskabsmæssige værdi. Scrapværdien fastsættes på anskaffelsestidspunktet og revideres årligt.

Fortjeneste/tab ved salg af materielle anlægsaktiver indregnes i resultatopgørelsen under produktions-, salgs eller administrationsomkostninger og opgøres som forskellen mellem salgsprisen med fradrag af salgsmarkedsomkostninger og den regnskabsmæssige værdi på salgstidspunktet.

Kapitalandele i moderselskabets regnskab

I moderselskabet måles kapitalandele i dattervirksomheder til kostpris. Der nedskrives til genindvindingsværdi, såfremt denne er lavere end den regnskabsmæssige værdi.

Kostprisen nedskrives i det omfang, udloddet udbytte overstiger den akkumulerede indtjening.

Dattervirksomheder med negativ regnskabsmæssig værdi indregnes til nul. Såfremt moderselskabet har en retlig eller faktisk forpligtelse til at dække virksomheders underbalance modregnes denne i moderselskabets tilgodehavender hos virksomheden. Et eventuelt resterende beløb indregnes under hensatte forpligtelser.

Øvrige finansielle anlægsaktiver

Andre langfristede tilgodehavender måles til amortiseret kostpris fratrukket tab ved værdiforringelse.

Værdiforringelse af anlægsaktiver

Den regnskabsmæssige værdi af immaterielle, materielle og finansielle anlægsaktiver vurderes minimum en gang årligt for at afgøre, om der er indikation af værdiforringelse. Hvis dette er tilfældet vurderes aktivets genindvindingsværdi. Genindvindingsværdien af goodwill vurderes dog altid årligt.

Genindvindingsværdien er det højeste af et aktivs dagsværdi med fradrag af forventede afhændelsesomkostninger eller nytteværdi, som er den tilbagediskonterede værdi af de forventede fremtidige pengestrømme fra den pengestrømsfrembringende enhed.

Et tab ved værdiforringelse indregnes i resultatopgørelsen, når den regnskabsmæssige værdi af et aktiv eller en pengestrømsfrembringende enhed overstiger aktivets eller den pengestrømsfrembringende enheds genindvindingsværdi.

Nedskrivninger på goodwill tilbageføres ikke. Nedskrivninger på andre aktiver tilbageføres i det omfang, at der er sket ændringer i de forudsætninger og skøn, der førte til nedskrivningen.

Varebeholdninger

Varebeholdninger måles til kostpris efter FIFO-metoden. Hvis nettorealisationsevnen er lavere end kostprisen, nedskrives til denne lavere værdi.

Kostpris for råvarer og hjælpematerialer omfatter anskaffelsespris med tillæg af hjemtagelsesomkostninger.

Kostpris for færdigvarer omfatter kostpris for råvarer og hjælpematerialer samt direkte løn og indirekte produktionsomkostninger.

Tilgodehavender

Tilgodehavender måles til amortiseret kostpris fratrukket tab ved værdiforringelse.

Periodeafgrænsningsposter

Periodeafgrænsningsposter kan enten indgå som et aktiv eller som et passiv under henholdsvis tilgodehavender og kortfristede forpligtelser. I periodeafgrænsningsposter indgår omkostninger eller indtægter, som er afholdt eller indgået i året vedrørende efterfølgende regnskabsår.

Egenkapital

Udbytte

Foreslået udbytte indregnes som en forpligtelse på tidspunktet for vedtagelse på generalforsamlingen. Udbytte, som forventes udbetalt for året, vises som en særskilt post under egenkapitalen.

Reserve for valutakursreguleringer

Reserve for valutakursreguleringer i koncernregnskabet omfatter kursdifferencer efter den 1. januar 2004 opstået ved omregning af regnskaber for udenlandske virksomheder fra deres funktionelle valuta til danske kroner.

Ved hel eller delvis realisation af nettoinvesteringen indregnes valutakursreguleringerne i resultatopgørelsen.

Selskabsskat og udskudt skat

Aktuelle skatteforpligtelser og tilgodehavende aktuel skat indregnes i balancen som beregnet skat af årets skattepligtige indkomst, reguleret for betalte acontoskatte mv.

Udskudte skatteforpligtelser og udskudte skatteaktiver måles efter den balanceorienterede gældsmetode og omfatter samtlige midlertidige forskelle mellem regnskabs- og skattemæssige værdier af aktiver og forpligtelser. Der indregnes dog ikke udskudt skat af midlertidige forskelle vedrørende ikke-skattemæssigt afskrivningsberettiget goodwill. Dette gælder endvidere andre poster, hvor midlertidige forskelle bortset fra virksomhedsovertagelser er opstået på anskaffelsestidspunktet uden at have effekt på resultat eller skattepligtig indkomst. Ved opgørelsen tages udgangspunkt i den planlagte anvendelse af aktivet henholdsvis afviklingen af forpligtelsen og de hertil svarende skatteregler.

Udskudte skatteaktiver, herunder fremførselsberettigede skattemæssige underskud, indregnes med den værdi, hvortil de forventes at kunne realiseres. Det kan ske enten ved modregning i udskudte skatteforpligtelser eller ved udligning i skat af fremtidig indtjening i selskabet eller moderselskabet og de øvrige sambeskattede virksomheder i samme land. Udskudte skatteaktiver opføres på en særskilt linie under finansielle anlægsaktiver.

Udskudt skat måles på grundlag af de skatteregler og skattesatser, der ifølge lovgivningen er gældende i de respektive lande, når den udskudte skat forventes udløst som aktuel skat. Ved forskydning i udskudt skat som følge af ændringer i skattesatser indregnes virkningen i resultatopgørelsen, medmindre der er tale om poster, der tidligere er ført over egenkapitalen.

Pensionsforpligtelser

Koncernens pensionsordninger er forsikringsmæssigt afdækket (bidragsbaserede). Indbetalinger til bidragsbaserede pensionsordninger medtages i resultatopgørelsen i den periode, de vedrører, og eventuelle skyldige omkostninger medtages i balancen under anden gæld.

Finansielle gældsforpligtelser

Gæld til kreditinstitutter mv. indregnes ved låneoptagelse til det modtagne provenu efter fradrag af afholdte transaktionsomkostninger. De finansielle gældsforpligtelser måles i de efterfølgende perioder til amortiseret kostpris, svarende til den kapitaliserede værdi ved anvendelse af den effektive rente, således at forskellen mellem provenuet og den nominelle værdi indregnes i resultatopgørelsen over låneperioden.

Andre gældsforpligtelser, som omfatter gæld til leverandører og dattervirksomheder samt anden gæld, måles til amortiseret kostpris.



Pengestrømsopgørelse

Pengestrømsopgørelsen viser koncernens pengestrømme opdelt på drifts-, investerings- og finansieringsaktivitet for året, samt hvorledes disse pengestrømme har påvirket koncernens likvider.

Likviditetsvirkningen af køb og salg af virksomheder vises separat under pengestrømme fra investeringsaktivitet. I pengestrømsopgørelsen indregnes pengestrømme vedrørende købte virksomheder fra købstidspunktet, og pengestrømme vedrørende solgte virksomheder indregnes frem til salgstidspunktet.

Pengestrømme fra driftsaktivitet

Pengestrømme fra driftsaktivitet opgøres efter den indirekte metode som resultat af primær drift reguleret for ikke-kontante driftsposter, ændringer i driftskapitalen samt finansielle poster og betalte selskabsskatter.

Pengestrømme til investeringsaktivitet

Pengestrømme til investeringsaktivitet omfatter betalinger i forbindelse med køb og salg af virksomheder og aktiviteter, immaterielle, materielle og finansielle anlægsaktiver samt køb og salg af værdipapirer.

Pengestrømme fra finansieringsaktivitet

Pengestrømme fra finansieringsaktivitet omfatter betalinger til og fra aktionærer inklusive betaling af udbytte samt optagelse af og afdrag på langfristet gæld.

Likviditet

Likviditet omfatter likvide beholdninger med fradrag af kortfristet gæld til kreditinstitutter mv.

Segmentoplysninger

Dyrup A/S' aktiviteter foretages inden for et segment, hvor der ikke afgives yderligere segmentoplysninger.

Nøgletal

Nøgletal er udarbejdet i overensstemmelse med Den Danske Finansanalytikerforenings "Anbefalinger og Nøgletal 2005".

De anvendte nøgletal er defineret i årsrapporten på side 31.



Resultatopgørelse

1. januar – 31. december 2005 *mio. kr.*

Note	Moder- virksomhed		Koncern	
	2004	2005	2005	2004
1	768,4	811,5	1.680,6	1.668,2
2	499,2	554,3	977,6	920,6
	Bruttoresultat	257,2	703,0	747,6
2	149,1	175,5	549,3	511,7
2	72,7	74,6	142,5	140,9
3	3,3	2,3	5,2	5,8
	Resultat af primær drift før særlige poster (EBIT)	9,4	16,4	100,8
4	0,0	-7,8	-49,2	0,0
	Resultat af primær drift	1,6	-32,8	100,8
	Udbytte fra dattervirksomheder	15,5		
5	9,4	5,0	6,7	10,8
6	9,7	12,3	29,2	24,8
	Resultat før skat	9,2	-55,3	86,8
7	9,2	-6,3	-29,2	26,3
	Årets resultat	15,5	-26,1	60,5
8	Medarbejderforhold			
9	Resultat pr. aktie á 20 kr. (EPS)			
	Resultat pr. aktie		-5	12
	Udvandet resultat pr. aktie		-5	12
	Resultatdisponering			
	Moderselskabsaktionærernes andel af årets resultat		-26,1	60,5
			-26,1	60,5

Pengestrømsopgørelse 2005 *mio. kr.*

	Moder- virksomhed		Koncern	
	2004	2005	2005	2004
Pengestrøm fra driftsaktivitet				
Drift				
Resultat af primær drift	50,7	1,6	-32,8	100,8
Regulering af driftsposter uden likviditetsvirkning				
Af- og nedskrivninger	24,8	32,9	70,7	57,0
Pengestrømme fra primær drift før ændring i driftskapital	75,5	34,5	37,9	157,8
Ændring i driftskapital:				
Varebeholdninger	-18,7	10,0	14,4	-31,5
Tilgodehavende salg og tjenesteydelser	-10,2	9,1	36,7	-4,3
Andre tilgodehavender	-6,2	1,0	-1,4	-7,7
Mellemværende med koncernvirksomheder	2,1	3,3		
Periodeafgrænsningsposter	-1,4	-0,4	8,7	-8,7
Leverandørgæld	-4,3	-19,1	-26,3	-0,7
Anden kortfristet gæld	-3,0	32,0	27,6	-4,8
Pengestrøm fra primær drift	33,8	70,4	97,6	100,1
Modtagne renter mv.	9,4	5,0	6,7	10,8
Betalte renter mv.	-9,7	-12,3	-29,2	-24,8
Pengestrømme fra ordinær drift	33,5	63,1	75,1	86,1
Betalte selskabsskatter, netto	-1,1	-1,4	-11,2	-21,9
Pengestrømme fra driftsaktivitet	32,4	61,7	63,9	64,2
Investeringer				
Køb af immaterielle anlægsaktiver	-6,0	-11,7	-25,3	-16,2
Køb af materielle anlægsaktiver	-54,6	-17,5	-38,1	-85,8
Investering i finansielle anlægsaktiver	-12,7	-54,1	0,0	0,0
Udbytte fra dattervirksomheder	15,5	14,9		
Salg af materielle anlægsaktiver	1,5	2,8	5,7	4,7
Fra investeringsaktivitet i alt	-56,3	-65,6	-57,7	-97,3
Pengestrømme før finansiering	-23,9	-3,9	6,2	-33,1
Afdrag på langfristet gæld	-2,6	-0,5	-17,8	-20,1
Betalt udbytte	-70,0	-70,0	-70,0	-70,0
Pengestrømme fra finansiering	-72,6	-70,5	-87,8	-90,1
Årets ændring i likviditeten	-96,5	-74,4	-81,6	-123,2
Nettolikvider primo året	3,0	-93,5	-94,8	28,5
Kursregulering af likvide beholdninger primo året	0,0	0,0	0,1	-0,1
Nettolikvider ultimo året	-93,5	-167,9	-176,3	-94,8
som består af:				
Likvide midler	4,3	0,2	35,3	42,0
Kortfristet bankgæld	-27,6	-168,1	-211,6	-66,6
Mellemværende med koncernvirksomheder	-70,2	0,0	0,0	-70,2
	-93,5	-167,9	-176,3	-94,8

Pengestrømsopgørelsen kan ikke udledes alene af det øvrige regnskabsmateriale.

Balance pr. 31. december 2005 *mio. kr.*

Aktiver	Note	Moder- virksomhed		Koncern	
		2004	2005	2005	2004
Anlægsaktiver					
10	Goodwill	1,3	2,6	55,7	54,3
10	Varemærker og distributionsrettigheder	23,6	26,3	54,8	52,3
10	Udviklingsprojekter under udførelse	0,0	2,6	6,7	0,0
	Immaterielle anlægsaktiver	24,9	31,5	117,2	106,6
11	Grunde og bygninger	159,4	167,2	237,4	228,5
11	Produktionsanlæg og maskiner	62,2	100,9	167,2	132,2
11	Andre anlæg, driftsmateriel og inventar	49,0	40,5	82,6	94,6
11	Materielle anlægsaktiver under udførelse	51,2	0,0	0,7	53,3
	Materielle anlægsaktiver	321,8	308,6	487,9	508,6
12	Kapitalandele i dattervirksomheder	89,9	136,7		
12	Tilgodehavender hos dattervirksomheder	16,6	23,9		
14	Udskudt skat			33,3	0,0
	Finansielle anlægsaktiver	106,5	160,6	33,3	0,0
	Anlægsaktiver i alt	453,2	500,7	638,4	615,2
Omsætningsaktiver					
	Råvarer og hjælpematerialer	35,0	26,4	48,7	61,4
	Varer under fremstilling	7,8	4,8	7,7	10,8
	Fremstillede færdigvarer og handelsvarer	88,9	87,3	193,1	191,7
13	Varebeholdninger	131,7	118,5	249,5	263,9
	Tilgodehavender fra salg og tjenesteydelser	69,5	60,4	271,0	307,7
	Tilgodehavender hos dattervirksomheder	63,1	60,6	0,0	0,0
	Andre tilgodehavender	19,1	18,1	43,4	42,0
	Selskabsskat	10,7	13,5	19,1	14,3
	Periodeafgrænsningsposter	4,9	5,3	17,7	26,7
	Tilgodehavender	167,3	157,9	351,2	390,7
	Likvide beholdninger	4,3	0,2	35,3	42,0
	Omsætningsaktiver i alt	303,3	276,6	636,0	696,6
	AKTIVER	756,5	777,3	1.274,4	1.311,8

Passiver	Moder- virksomhed		Koncern	
	2004	2005	2005	2004
Note				
Egenkapital				
Aktiekapital	100,0	100,0	100,0	100,0
Reserve for valutakursreguleringer	0,0	0,0	12,1	7,8
Overført resultat	251,8	267,3	374,9	401,0
Foreslået udbytte	70,0	0,0	0,0	70,0
Egenkapital i alt	421,8	367,3	487,0	578,8
Langfristede gældsforpligtelser				
15 Kreditinstitutter	67,6	67,1	220,9	237,5
14 Udskudt skat	53,2	45,0	57,1	64,3
Langfristede gældsforpligtelser i alt	120,8	112,1	278,0	301,8
Kortfristede gældsforpligtelser				
15 Kortfristet del af langfristet gæld	0,6	0,6	16,9	17,5
15 Kreditinstitutter	27,6	168,1	211,6	66,6
Leverandører af varer og tjenesteydelser	67,1	48,0	131,9	158,2
Gæld til koncernvirksomheder	84,8	15,4	0,0	70,2
Selskabsskat	0,0	0,0	0,6	1,5
Anden gæld	33,8	65,8	146,7	115,2
Periodeafgrænsningsposter	0,0	0,0	1,7	2,0
Kortfristede gældsforpligtelser i alt	213,9	297,9	509,4	431,2
Forpligtelser i alt	334,7	410,0	787,4	733,0
PASSIVER	756,5	777,3	1.274,4	1.311,8
15 Rentebærende forpligtelser				
16 Sikkerhedsstillelser				
17 Leasingforpligtelser				
18 Eventualforpligtelser				
19 Nærtstående parter				
20 Finansielle instrumenter				
21 Driftsposter uden likviditetsvirkning				
22 Regnskabsmæssige skøn og vurderinger				
23 Ny regnskabsregulering				
24 Begivenheder efter balancedagen				

Egenkapitalopgørelse *mio. kr.*

	Aktie- kapital	Nettoopskrivning efter den indre værdis metode	Reserve for valutakurs- ændringer	Overført resultat	Foreslået udbytte	I alt
Modervirksomhed						
Saldo 1.1.2004	100,0	101,1		309,4	70,0	580,5
Ændring af regnskabspraksis i forbindelse med overgang til IFRS:						
Nedskrivning af investering i dattervirksomheder til kostpris				-35,1		-35,1
Nedskrivning af tilgodehavende hos dattervirksomheder				-9,2		-9,2
Reserve for nettoopskrivning		-101,1				-101,1
	100,0	0,0	0,0	265,1	70,0	435,1
Årets resultat				56,7		56,7
Totalindkomst i alt	0,0	0,0	0,0	56,7	0,0	56,7
Foreslået udbytte				-70,0	70,0	0,0
Udloddet udbytte					-70,0	-70,0
	0,0	0,0	0,0	-70,0	0,0	-70,0
Saldo 31.12.2004	100,0	0,0	0,0	251,8	70,0	421,8
Modervirksomhed						
Saldo 1.1.2005	100,0	0,0	0,0	251,8	70,0	421,8
Årets resultat				15,5		15,5
Totalindkomst i alt	0,0	0,0	0,0	15,5	0,0	15,5
Foreslået udbytte				0,0	0,0	0,0
Udloddet udbytte					-70,0	-70,0
	0,0	0,0	0,0	0,0	-70,0	-70,0
Saldo 31.12.2005	100,0	0,0	0,0	267,3	0,0	367,3
Koncern						
Saldo 1.1.2004	100,0			410,5	70,0	580,5
Ændring af regnskabspraksis i forbindelse med overgang til IFRS:						0,0
Valutakursreguleringer af dattervirksomheder						0,0
	100,0		0,0	410,5	70,0	580,5
Årets resultat				60,5		60,5
Valutakursregulering af dattervirksomheder			7,8			7,8
Totalindkomst i alt	0,0		7,8	60,5	0,0	68,3
Foreslået udbytte				-70,0	70,0	0,0
Udloddet udbytte					-70,0	-70,0
	0,0		0,0	-70,0	0,0	-70,0
Saldo 31.12.2004	100,0		7,8	401,0	70,0	578,8
Koncern						
Saldo 1.1.2005	100,0		7,8	401,0	70,0	578,8
Årets resultat				-26,1		-26,1
Valutakursregulering af dattervirksomheder			4,3			4,3
Totalindkomst i alt	0,0		4,3	-26,1	0,0	-21,8
Foreslået udbytte				0,0	0,0	0,0
Udloddet udbytte					-70,0	-70,0
	0,0		0,0	0,0	-70,0	-70,0
Saldo 31.12.2005	100,0		12,1	374,9	0,0	487,0

Selskabets aktiekapital på ethundrede millioner kr. består af:

500.000 stk. A aktier á 100 kr.

500.000 stk. B aktier á 100 kr.

Af hensyn til sammenlignelighed med moderselskabet Monberg & Thorsen A/S samt øvrige selskaber i Monberg & Thorsen koncernen, er der ved beregning af resultat pr. aktie (EPS) anvendt en aktie størrelse på nom. 20 kr.

Kapitalen ejes 100% af Monberg & Thorsen A/S, København.

Dyrup A/S med dattervirksomheder indgår i Monberg & Thorsen A/S' koncernregnskab.

Noter *mio. kr.*

	Moder- virksomhed		Koncern	
	2004	2005	2005	2004
1 Nettoomsætning				
Danmark	389,9	415,6	415,6	389,9
Frankrig	54,0	66,7	452,7	437,2
Tyskland	155,3	149,6	233,7	245,2
Portugal	17,0	13,5	204,2	243,5
Øvrige markeder	152,2	166,1	374,4	352,4
Nettoomsætning i alt	768,4	811,5	1.680,6	1.668,2
2 Afskrivninger				
Immaterielle anlæg	4,9	5,0	14,8	10,6
Materielle anlæg	20,4	27,2	56,3	48,7
Samlede afskrivninger	25,3	32,2	71,1	59,3
Tab og gevinst ved udskiftning	-0,5	0,7	-0,4	-2,3
	24,8	32,9	70,7	57,0
Afskrivninger indgår i:				
Produktionsomkostninger	6,4	11,2	21,2	17,8
Salgsomkostninger	14,4	13,4	38,1	32,2
Administrationsomkostninger	4,0	8,3	11,4	7,0
Årets resultatpåvirkning	24,8	32,9	70,7	57,0
Honorar til generalforsamlingsvalgte revisorer				
Samlet honorar til revisor for det forløbne regnskabsår:				
Ernst & Young	1,1	1,3	3,8	3,3
KPMG	0,0	0,0	0,0	0,1
heraf andre ydelser end revision:				
Ernst & Young	0,1	0,1	0,6	0,5
3 Andre driftsindtægter				
Lejeindtægter	2,3	1,8	3,1	3,9
Diverse	1,0	0,5	2,1	1,9
Andre driftsindtægter i alt	3,3	2,3	5,2	5,8
4 Særlige poster				
Omkostninger i forbindelse med effektiviseringsprogram og aktiviteter afledt heraf:				
Fratrædelsesgodtgørelser	0,0	5,2	26,8	0,0
Omkostninger i forbindelse med regionsdannelse og omdisponering af markedsaktiviteter	0,0	1,6	20,6	0,0
Diverse	0,0	1,0	1,8	0,0
Særlige poster i alt	0,0	7,8	49,2	0,0
5 Finansielle indtægter				
Renteindtægter fra dattervirksomheder	1,7	2,1		
Renter af likvider mv.	4,1	1,5	1,9	5,6
Valutakursgevinst	3,6	1,4	4,8	5,2
Finansielle indtægter i alt	9,4	5,0	6,7	10,8
6 Finansielle omkostninger				
Renteomkostninger til koncernvirksomheder	1,9	1,6	1,2	1,1
Renter af lån og kreditter	5,7	8,5	21,9	19,6
Valutakurstab	2,1	2,2	6,1	4,1
Finansielle omkostninger i alt	9,7	12,3	29,2	24,8

	Moder- virksomhed		Koncern	
	2004	2005	2005	2004
7 Skat af årets resultat				
Aktuel skat af årets resultat	13,1	1,2	5,5	19,8
Ændring i dansk skatteprocent		-3,1	-4,3	
Ændring i afsat udskudt skat	8,9	-5,1	-36,2	9,4
Refunderet skat under sambeskatning	-9,9	-4,6		
Regulering af skat for tidligere år	-2,9	5,3	5,8	-2,9
Skat af årets resultat	9,2	-6,3	-29,2	26,3
Årets betalte skatter	1,1	1,4	11,2	21,9
De fleste selskaber har i årets løb betalt en acontoskat				
Effektiv skatteprocent				
Dansk skatteprocent	30%	28%	28%	30%
Ændring i dansk skatteprocent		-34%	8%	
Afvigelser i udenlandske virksomheders skatteprocent			7%	2%
Ikke skattepligtige indtægter og fradragsberettigede omk.	-7%	-48%	0%	-1%
Regulering vedr. tidligere år	-7%	-29%	6%	-4%
Andet	-2%	14%	4%	3%
Effektiv skatteprocent	14%	-69%	53%	30%
8 Personaleomkostninger				
Lønninger og gager	153,2	152,1	299,7	302,4
Bidrag til pensionsordninger	8,7	10,1	11,7	9,5
Omkostninger til social sikring	2,5	2,9	54,4	55,5
Vederlag til direktionen	3,2	8,0	8,4	4,4
Vederlag til bestyrelsen	1,0	1,0	1,0	1,0
	168,6	174,1	375,2	372,8
Gennemsnitligt antal ansatte	438	415	1.045	1.107
Selskabet har ingen pensionsforpligtelse overfor direktionen.				
I vederlaget til direktionen indgår fratrædelsesgodtgørelse til tidligere administrerende direktør i henhold til kontrakt svarende til 2 års løn.				
9 Resultat pr. aktie (EPS)				
Moderselskabets andel i årets resultat			-26,1	60,5
Gennemsnitligt antal aktier á 20 kr.			5.000.000	5.000.000
Resultat pr. aktie (EPS)			-5	12
Udvandet resultat pr. aktie			-5	12

Aktiekapitalen i Dyrup A/S er fordelt på aktier á 100 kr. Beregningen af resultat pr. aktie er, som for moderselskabet Monberg & Thorsen A/S, dog baseret på en aktiestørrelse på nominelt 20 kr.

Noter *mio. kr.*

10 Immaterielle anlægsaktiver

	Modervirksomhed Immaterielle anlægsaktiver				Koncern Immaterielle anlægsaktiver			
	Goodwill	Vare- mærker mv.	Udviklings- projekter under udførelse	I alt	Goodwill	Vare- mærker mv.	Udviklings- projekter under udførelse	I alt
Anskaffelsessum 1.1.2004	0,0	59,4	0,0	59,4	139,1	123,5	0,0	262,6
Ændringer af regnskabspraksis i forbindelse med overgang til IFRS:				0,0				0,0
Korrektion af anskaffelsessum				0,0	-86,1			-86,1
Korrigeret anskaffelsessum	0,0	59,4	0,0	59,4	53,0	123,5	0,0	176,5
Kursregulering primo/ultimo	0,0	0,0	0,0	0,0	0,0	-0,1	0,0	-0,1
Nyanskaffelser og forbedringer i året	1,3	4,7	0,0	6,0	1,3	14,9	0,0	16,2
Afgang i året	0,0	0,0		0,0	0,0	0,0		0,0
Anskaffelsessum 31.12.2004	1,3	64,1	0,0	65,4	54,3	138,3	0,0	192,6
Af- og nedskrivninger 1.1.2004	0,0	35,6	0,0	35,6	86,1	75,5	0,0	161,6
Ændringer af regnskabspraksis i forbindelse med overgang til IFRS:				0,0				0,0
Korrektion af anskaffelsessum				0,0	-86,1			-86,1
Korrigeret anskaffelsessum	0,0	35,6	0,0	35,6	0,0	75,5	0,0	75,5
Kursregulering primo/ultimo	0,0	0,0	0,0	0,0	0,0	-0,1	0,0	-0,1
Regulering til- og afgang	0,0	0,0		0,0	0,0	0,0		0,0
	0,0	35,6	0,0	35,6	0,0	75,4	0,0	75,4
Årets af- og nedskrivninger	0,0	4,9		4,9	0,0	10,6		10,6
Af- og nedskrivninger 31.12.2004	0,0	40,5	0,0	40,5	0,0	86,0	0,0	86,0
Bogført værdi 31.12.2004	1,3	23,6	0,0	24,9	54,3	52,3	0,0	106,6
Anskaffelsessum 1.1.2005	1,3	64,1	0,0	65,4	54,3	138,3	0,0	192,6
Kursregulering primo/ultimo	0,0	0,0	0,0	0,0	0,1	0,3	0,0	0,4
Nyanskaffelser og forbedringer i året	1,3	7,7	2,6	11,6	1,3	17,2	6,7	25,2
Afgang i året	0,0	0,0		0,0	0,0	0,0		0,0
Anskaffelsessum 31.12.2005	2,6	71,8	2,6	77,0	55,7	155,8	6,7	218,2
Af- og nedskrivninger 1.1.2005	0,0	40,5	0,0	40,5	0,0	86,0	0,0	86,0
Kursregulering primo/ultimo	0,0	0,0	0,0	0,0	0,0	0,2	0,0	0,2
Regulering til- og afgang	0,0	0,0		0,0	0,0	0,0		0,0
	0,0	40,5	0,0	40,5	0,0	86,2	0,0	86,2
Årets af- og nedskrivninger	0,0	5,0		5,0	0,0	14,8		14,8
Af- og nedskrivninger 31.12.2005	0,0	45,5	0,0	45,5	0,0	101,0	0,0	101,0
Bogført værdi 31.12.2005	2,6	26,3	2,6	31,5	55,7	54,8	6,7	117,2

Ved overgangen til IFRS er anvendt undtagelsesbestemmelse i IFRS 1 om virksomhedssammenslutninger. Den regnskabsmæssige værdi er således ikke ændret pr. 1.1.2004. Kostprisen for goodwill pr. 1.1.2004 svarer til den regnskabsmæssige bogførte værdi pr. 1.1.2004, da de akkumulerede nedskrivninger er medregnet i kostprisen.

Der er pr. 31. december 2005 gennemført en værdiforringelsestest af den regnskabsmæssige værdi af goodwill og varemærker. Ved vurderingen af genindvindingsværdien er anvendt nytteværdien, der beregnes som nutidsværdien af de fremtidige forventede nettopengestrømme fra virksomheden og/eller de pengestrømsfrembringende enheder (CGU). Nettopengestrømmene beregnes med udgangspunkt i godkendt budget for 2006 samt estimater for årene 2007-2010. Ved beregningen af nutidsværdien er anvendt en diskonteringsfaktor for skat på 7%. For regnskabsår efter budgetperioden er sket ekstrapolation af pengestrømmene i den seneste budgetperiode korrigeret for en væksthastighed i terminalperioden på 0-1,5%, når der tages hensyn til en forventet inflationsrate på 2,5%. Den anvendte vækstrate overstiger ikke den gennemsnitlige forventede langsigtede vækstrate for de pågældende markeder.

Værdiforringelsestesten har ikke givet anledning til nedskrivninger til genindvindingsværdi af goodwill og varemærker.

Udviklingsprojekter under udførelse vedrører udelukkende direkte omkostninger til nødvendige receptændringer, test, registreringer og dokumentation i forbindelse med implementering af VOC og BPD direktiverne. For nærmere beskrivelse henvises til afsnittet om produktmiljø, side 13.

11 Materielle anlægsaktiver

Materielle anlægsaktiver

	Grunde & bygninger	Produktions-anlæg og maskiner	Andre anlæg m.v.	Materielle anlægsaktiver under opførelse	I alt
Modervirksomhed					
Anskaffelsessum 1.1.2004	213,7	122,9	104,2	17,2	458,0
Nyanskaffelser og forbedringer i året	3,1	3,7	13,9	34,0	54,7
Afgang i året	0,0	0,4	5,9	0,0	6,3
Anskaffelsessum 31.12.2004	216,8	126,2	112,2	51,2	506,4
Af- og nedskrivninger 1.1.2004	55,9	59,0	54,5	0,0	169,4
Regulering til- og afgang	0,0	-0,3	-4,9	0,0	-5,2
	55,9	58,7	49,6	0,0	164,2
Årets af- og nedskrivninger	1,5	5,3	13,6	0,0	20,4
Af- og nedskrivninger 31.12.2004	57,4	64,0	63,2	0,0	184,6
Bogført værdi 31.12.2004	159,4	62,2	49,0	51,2	321,8
Anskaffelsessum 1.1.2005	216,8	126,2	112,2	51,2	506,4
Nyanskaffelser og forbedringer i året	9,6	49,0	10,0	0,0	68,6
Afgang i året	0,4	4,8	10,0	51,2	66,4
Anskaffelsessum 31.12.2005	226,0	170,4	112,2	0,0	508,6
Af- og nedskrivninger 1.1.2005	57,4	64,0	63,2	0,0	184,6
Regulering til- og afgang	-0,2	-5,3	-6,3	0,0	-11,8
	57,2	58,7	56,9	0,0	172,8
Årets af- og nedskrivninger	1,6	10,8	14,8	0,0	27,2
Af- og nedskrivninger 31.12.2005	58,8	69,5	71,7	0,0	200,0
Bogført værdi 31.12.2005	167,2	100,9	40,5	0,0	308,6

For pantsatte ejendomme udgør den regnskabsmæssige værdi 118,5 mio.kr. (2004: 110,8 mio.kr.), og den aktuelle restgæld udgør 67,7 mio.kr. (2004: 68,2 mio.kr.).

For vurderede danske ejendomme udgør den regnskabsmæssige værdi 136,4 mio.kr., og ejendomsvurderingen pr. 1.1. udgør 141,0 mio.kr. (2004: var den regnskabsmæssige værdi 127,5 mio.kr. og vurderingen 135,4 mio.kr.).

Den regnskabsmæssige værdi af ejendomme beliggende i udlandet udgør 30,8 mio.kr. (2004: 31,9 mio.kr.).

Noter *mio. kr.*

11 Materielle anlægsaktiver

- fortsat

Materielle anlægsaktiver

	Grunde & bygninger	Produktions-anlæg og maskiner	Andre anlæg m.v.	Materielle anlægsaktiver under opførelse	I alt
Koncern					
Anskaffelsessum 1.1.2004	294,6	270,6	207,0	18,4	790,6
Kursregulering primo/ultimo	1,6	4,4	-0,6	0,0	5,4
Nyanskaffelser og forbedringer i året	4,0	20,6	26,1	35,1	85,8
Afgang i året	0,0	3,9	4,1	0,2	8,2
Anskaffelsessum 31.12.2004	300,2	291,7	228,4	53,3	873,6
Af- og nedskrivninger 1.1.2004	68,4	140,6	111,3	0,0	320,3
Kursregulering primo/ultimo	0,4	1,5	0,5	0,0	2,4
Regulering til- og afgang	0,0	-3,0	-3,4	0,0	-6,4
	68,8	139,1	108,4	0,0	316,3
Årets af- og nedskrivninger	2,9	20,4	25,4	0,0	48,7
Af- og nedskrivninger 31.12.2004	71,7	159,5	133,8	0,0	365,0
Bogført værdi 31.12.2004	228,5	132,2	94,6	53,3	508,6
Anskaffelsessum 1.1.2005	300,2	291,7	228,4	53,3	873,6
Kursregulering primo/ultimo	0,8	3,0	0,8	0,0	4,6
Nyanskaffelser og forbedringer i året	12,5	58,3	13,2	0,7	84,7
Afgang i året	0,5	10,0	15,5	53,3	79,3
Anskaffelsessum 31.12.2005	313,0	343,0	226,9	0,7	883,6
Af- og nedskrivninger 1.1.2005	71,7	159,5	133,8	0,0	365,0
Kursregulering primo/ultimo	0,8	1,4	0,7	0,0	2,9
Regulering til- og afgang	-0,1	-10,9	-17,5	0,0	-28,5
	72,4	150,0	117,0	0,0	339,4
Årets af- og nedskrivninger	3,2	25,8	27,3	0,0	56,3
Af- og nedskrivninger 31.12.2005	75,6	175,8	144,3	0,0	395,7
Bogført værdi 31.12.2005	237,4	167,2	82,6	0,7	487,9

For pantsatte ejendomme udgør den regnskabsmæssige værdi 118,5 mio.kr. (2004: 110,8 mio.kr.), og den aktuelle restgæld udgør 67,7 mio.kr. (2004: 68,2 mio.kr.).

For vurderede danske ejendomme udgør den regnskabsmæssige værdi 136,4 mio.kr., og ejendomsvurderingen pr. 1.1. udgør 141,0 mio.kr. (2004: var den regnskabsmæssige værdi 127,5 mio.kr. og vurderingen 135,4 mio.kr.).

Den regnskabsmæssige værdi af ejendomme beliggende i udlandet udgør 101,0 mio.kr. (2004: 101,0 mio.kr.).

12 Finansielle anlægsaktiver

Finansielle anlægsaktiver

	Kapitalandele i dattervirksomheder	Tilgodehavender i dattervirksomheder	I alt
Moderselskab			
Anskaffelsessum 1.1.2004	122,1	16,0	138,1
Ændring af regnskabspraksis i forbindelse med overgang til IFRS:			
Korrektion af anskaffelsessum	-35,1		-35,1
Korrigeret anskaffelsessum	87,0	16,0	103,0
Tilgang i året	2,9	9,8	12,7
Afgang i året	0,0	0,0	0,0
Anskaffelsessum 31.12.2004	89,9	25,8	115,7
Op- og nedskrivninger 1.1.2004	101,1	0,0	101,1
Ændring af regnskabspraksis i forbindelse med overgang til IFRS:			
Overført til nedskrivning på egenkapitalen	-101,1	9,2	-91,9
Korrigeret op- og nedskrivninger	0,0	9,2	9,2
Årets nedskrivninger	0,0	0,0	0,0
Op- og nedskrivninger 31.12.2004	0,0	9,2	9,2
Bogført værdi 31.12.2004	89,9	16,6	106,5
Anskaffelsessum 1.1.2005	89,9	25,8	115,7
Tilgang i året	49,0	7,3	56,3
Afgang i året	2,2	0,0	2,2
Anskaffelsessum 31.12.2005	136,7	33,1	169,8
Nedskrivninger 1.1.2005	0,0	9,2	9,2
Årets nedskrivninger	0,0	0,0	0,0
Op- og nedskrivninger 31.12.2005	0,0	9,2	9,2
Bogført værdi 31.12.2005	136,7	23,9	160,6

En oversigt over koncernvirksomhederne findes på side 37.

Nøgletal er beregnet som følger:

Brutto margin	$\frac{\text{Bruttoresultat} \times 100}{\text{Nettoomsætning}}$
Overskudsgrad (EBIT margin)	$\frac{\text{Resultat af primær drift før særlige poster} \times 100}{\text{Nettoomsætning}}$
Resultatgrad (før-skat-margin)	$\frac{\text{Resultat før skat} \times 100}{\text{Nettoomsætning}}$
Afkast af investeret kapital (ROIC)	$\frac{\text{Resultat af primær drift før særlige poster} \times 100}{\text{Investeret kapital}}$
Egenkapitalforrentning (ROE)	$\frac{\text{Resultat efter skat} \times 100}{\text{Egenkapital}}$
Egenkapitalandel	$\frac{\text{Egenkapital} \times 100}{\text{Samlede passiver}}$
Resultat pr. aktie (EPS)	$\frac{\text{Årets resultat} \times 100}{\text{Gennemsnitlig antal aktier á nom. 20 kr.}}$
Investeret kapital	Egenkapitalen med tillæg af rentebærende gæld samt goodwill og med fradrag af rentebærende aktiver.

Noter *mio. kr.*

	Moder- virksomhed		Koncern	
	2004	2005	2005	2004
13 Varebeholdninger				
Kostpris 1.1.	116,9	135,9	291,4	255,6
Kursregulering primo/ultimo			1,2	1,8
Årets til- og afgang, netto	19,0	-9,4	-7,1	34,0
Kostpris 31.12.	135,9	126,5	285,5	291,4
Reguleringer 1.1.	4,2	4,2	27,5	23,2
Kursregulering primo/ultimo			0,1	0,2
Årets nedskrivninger	0,0	3,8	12,6	5,2
Årets tilbageførte nedskrivninger	0,0	0,0	-4,2	-1,1
Reguleringer 31.12.	4,2	8,0	36,0	27,5
Regnskabsmæssig værdi 31.12.	131,7	118,5	249,5	263,9
Værdi af varebeholdninger til nettorealiseringsværdi	0,6	0,6	7,2	4,5

	Moder- virksomhed		Koncern	
	2004	2005	2005	2004
14 Udskudte skatteforpligtelser og -aktiver				
Udskudt skat pr. 1.1.	44,3	53,2	64,3	54,9
Ændring i udskudt skat vedr. årets resultat	8,9	-8,2	-40,5	9,4
Udskudt skat pr. 31.12.	53,2	45,0	23,8	64,3
	Udskudte skatteaktiver		Udskudte skatteforpligtelser	Udskudt skat, netto

Specifikation af udskudt skat

Modervirksomhed

Udskudt skat pr. 31.12.2004

Immaterielle anlægsaktiver		12,4	12,4
Materielle anlægsaktiver		39,8	39,8
Omsætningsaktiver		1,0	1,0

Udskudte skatteforpligtelser/skatteaktiver pr. 31.12.2004

	0,0	53,2	53,2
--	-----	------	------

Udskudt skat pr. 31.12.2005

Immaterielle anlægsaktiver		4,9	4,9
Materielle anlægsaktiver		39,4	39,4
Omsætningsaktiver		0,7	0,7

Udskudte skatteforpligtelser/skatteaktiver pr. 31.12.2005

	0,0	45,0	45,0
--	-----	------	------

Koncern

Udskudt skat pr. 31.12.2004

Immaterielle anlægsaktiver		22,6	22,6
Materielle anlægsaktiver	2,2	46,8	44,6
Omsætningsaktiver	9,3	6,4	-2,9
Skatteværdi af skattemæssige underskud, netto	39,4		-39,4
Ikke aktiverede skatteaktiver	-39,4		39,4

Udskudte skatteforpligtelser og -aktiver

	11,5	75,8	64,3
--	------	------	------

Modregning inden for juridiske skatteenheder og jurisdiktioner

	-11,5	-11,5	0,0
--	-------	-------	-----

Udskudte skatteforpligtelser/skatteaktiver pr. 31.12.2004

	0,0	64,3	64,3
--	-----	------	------

Udskudt skat pr. 31.12.2005

Immaterielle anlægsaktiver		10,9	10,9
Materielle anlægsaktiver	5,5	54,7	49,2
Omsætningsaktiver	18,2	6,7	-11,5
Skatteværdi af skattemæssige underskud, netto	51,5		-51,5
Ikke aktiverede skatteaktiver	-26,7		26,7

Udskudte skatteforpligtelser og -aktiver

	48,5	72,3	23,8
--	------	------	------

Modregning inden for juridiske skatteenheder og jurisdiktioner

	-15,2	-15,2	0,0
--	-------	-------	-----

Udskudte skatteforpligtelser/skatteaktiver pr. 31.12.2005

	33,3	57,1	23,8
--	------	------	------

	Moder- virksomhed		Koncern	
	2004	2005	2005	2004
15 Rentebærende forpligtelser				
De samlede rentebærende forpligtelser fordeler sig på engagementtyper som følger:				
Kreditinstitutter mv.	95,8	235,8	449,4	321,6
Koncernvirksomheder	84,3	13,5	0,0	70,2
I alt	180,1	249,3	449,4	391,8

De samlede rentebærende forpligtelser fordeler sig på følgende valutaer:

DKK	157,2	227,9	215,0	144,7
EUR	21,3	21,4	234,4	247,1
CHF	1,6	0,0	0,0	0,0
I alt	180,1	249,3	449,4	391,8

De samlede rentebærende forpligtelser fordeler sig på fast og variabel forrentet gæld som følger:

Fast forrentet gæld	68,2	67,7	237,8	255,0
Variabelt forrentet gæld	111,9	181,6	211,6	136,8
I alt	180,1	249,3	449,4	391,8

Fordelingen af de samlede rentebærende forpligtelser på effektiv forrentning kan specificeres som følger:

Mindre end 5%	133,2	202,4	402,5	312,0
Mellem 5 og 7%	46,9	46,9	46,9	79,8
Regnskabsmæssig værdi	180,1	249,3	449,4	391,8

Vægtet gennemsnitlig effektiv rente (%)

	4,0	3,5	4,5	5,2
--	------------	------------	------------	------------

Vægtet gennemsnitlig løbetid år

	3,0	2,2	3,1	2,5
--	------------	------------	------------	------------

De rentebærende forpligtelser er indregnet i balancen som følger:

Langfristede forpligtelser	67,6	67,1	220,9	237,5
Kortfristede forpligtelser	112,5	182,2	228,5	154,3
I alt	180,1	249,3	449,4	391,8

Forfaldsprofilen kan specificeres således:

Under et år	112,5	182,2	228,5	154,3
Mellem et og to år	0,6	47,5	63,9	135,3
Mellem to og fem år	48,8	2,1	138,7	82,6
Over fem år	18,2	17,5	18,3	19,6
I alt	180,1	249,3	449,4	391,8

Dagsværdien af de rentebærende forpligtelser svarer stort set til den regnskabsmæssige værdi af restgælden på statusdagen

16 Sikkerhedsstillelser

Der er afgivet garantier og kautioner vedrørende:

Datterselskaber	107,5	114,8		
Kunder	0,8	0,8	0,8	0,8
Garantistillelser	108,3	115,6	0,8	0,8

Der er endvidere stillet grunde og bygninger til sikkerhed for gæld til realkreditinstitutter og kreditinstitutter mv, jf. note 11.

	Moder- virksomhed		Koncern	
	2004	2005	2005	2004
17 Leasingforpligtelser				
Operational leasing				
Samlede fremtidige minimumsleasingydelse:				
Forfald inden for et år	5,6	6,6	6,9	6,8
Forfald mellem to og fem år	4,8	4,6	4,5	4,8
I alt	10,4	11,2	11,4	11,6

Leasingydelser vedrørende operationelle kontrakter, der er indregnet i resultatopgørelsen:

	5,5	6,5	7,4	6,5
--	------------	------------	------------	------------

Koncernens operationelle leasingaftaler vedrører primært biler og driftsmateriel.

18 Eventualforpligtelser

Øvrige eventualforpligtelser	2,6	4,7	7,1	5,5
------------------------------	-----	-----	-----	-----

Øvrige eventualforpligtelser vedrører væsentligst huslejeforpligtelser.

Indestående

For enkelte datterselskaber har moderselskabet i overensstemmelse med sædvanlig praksis afgivet indestående.

Verserende retsager

Dyrup-koncernen er part i forskellige rets- og voldgiftssager, hvis udfald efter ledelsens vurdering ikke forventes at have negativ betydning for koncernens finansielle stilling.

19 Nærtstående parter

Koncernens nærtstående parter med bestemmende indflydelse omfatter Monberg & Thorsen A/S.

Nærtstående parter med betydelig indflydelse omfatter virksomhedens bestyrelses- og direktionsmedlemmer.

Endvidere omfatter de nærtstående parter dattervirksomheder, hvor Dyrup A/S har bestemmende eller betydelig indflydelse.

En oversigt over koncernvirksomhederne findes på side 37.

Der har ikke i årets løb, bortset fra koncerninterne transaktioner, som er elimineret i koncernregnskabet, samt normale ledelsesvederlag, været gennemført transaktioner med betydende aktionærer, bestyrelse eller direktion eller andre nærtstående parter. Ledelsesvederlag fremgår af note 8.

Transaktioner med nærtstående parter sker på markedsmæssige vilkår.

De koncerninterne transaktioner mellem moderselskabet og de øvrige koncernvirksomheder udgør:

Salg af varer og tjenesteydelser med tilknyttede virksomheder	302,2	319,7	377,7	366,1
---	--------------	--------------	--------------	--------------

Transaktioner mellem koncernvirksomheder er elimineret i koncernregnskabet.

Moderselskabets mellemværender med dattervirksomheder pr. 31. december fremgår af balancen, og vedrører væsentligst almindelige forretningsmellemværender vedrørende køb og salg af varer og tjenesteydelser. Mellemværenderne er uforrentede og indgås på samme betingelser som moderselskabets øvrige kunder og leverandører.

Moderselskabets renteindtægter og renteudgifter vedrørende mellemværender med dattervirksomheder fremgår af note 5 og 6.

Noter *mio. kr.*

20 Finansielle instrumenter

For en generel beskrivelse af finansielle risici, herunder valuta-, rente- og kreditrisici samt koncernens politik på nævnte områder, henvises til omtalen af Risikoforhold i ledelsens beretning på side 14.

Afledte finansielle instrumenter

Koncernen anvender i begrænset omfang valutaterminskontrakter til afdækning af kontraktuelle og budgetterede pengestrømme. Ændringer i værdien af afledte finansielle instrumenter indregnes løbende i resultatopgørelsen under finansielle indtægter og omkostninger, da betingelserne for regnskabsmæssig behandling som sikringsinstrumenter ikke opfyldes.

Pr. 31.12.2005 (og pr. 31.12.2004) havde koncernen ikke indgået terminskontrakter eller andre afledte finansielle instrumenter.

	Moder- virksomhed		Koncern	
	2004	2005	2005	2004
21 Driftsposter uden likviditetsvirkning				
Af- og nedskrivninger på materielle anlægsaktiver	25,3	32,2	71,1	59,3
Regulering af udskudt skat	8,9	-8,2	-46,5	9,4
Øvrige reguleringer	0,0	3,8	8,5	4,2
I alt	34,2	27,8	33,1	72,9

22 Regnskabsmæssige skøn og vurderinger

Skønmæssig usikkerhed

Ved opgørelsen af den regnskabsmæssige værdi af visse aktiver og forpligtelser kræves skøn over, hvorledes fremtidige begivenheder påvirker værdien af disse aktiver og forpligtelser på balancedagen. Skøn, der er væsentlige for regnskabsaflæggelsen, vedrører hovedsageligt måling af immaterielle anlægsaktiver og udskudte skatteaktiver.

De anvendte skøn er baseret på forudsætninger, som ledelsen vurderer er forsvarlige, men som i sigens natur er usikre og uforudsigelige. Forudsætningerne kan være ufuldstændige eller uøjagtige, og uventede begivenheder eller omstændigheder kan opstå. Endvidere er virksomheden underlagt risici og usikkerheder, som kan føre til, at de faktiske resultater afviger fra disse skøn. Særlige risici for koncernen er omtalt i ledelsesberetningen under afsnittet om Risikoforhold på side 14.

Grundlag for ledelsens vurderinger

Som led i anvendelsen af koncernens regnskabspraksis foretager ledelsen vurderinger, ud over skønmæssige vurderinger, som kan have væsentlig indvirkning på de i årsregnskabet indregnede beløb.

Vurderinger, som har væsentlig indvirkning på de i årsregnskabet indregnede beløb, omfatter i det væsentligste immaterielle anlægsaktiver og udskudte skatteaktiver.

Ledelsen har vurderet, at der ikke i forbindelse med regnskabsaflæggelsen for 2005 med sammenligningstal for 2004 er foretaget vurderinger i forbindelse med den anvendte regnskabspraksis ud over ovennævnte regnskabsmæssige skøn, der har haft væsentlig indvirkning på regnskabsaflæggelsen.

23 Ny regnskabsregulering

IASB og EU har godkendt følgende nye regnskabsstandarder og fortolkningsbidrag, der ikke er obligatoriske for Dyrup ved udarbejdelse af årsrapporten for 2005:

IAS 19	"Personaleydelser"
IAS 39	"Finansielle instrumenter"
IFRS 4	"Forsikringskontrakter"
IFRS 6	"Efterforskning efter mineralske ressourcer"
IFRS 7	"Oplysninger om finansielle instrumenter"
IFRIC 4	"Determining Whether an Arrangement Contains a Lease"
IFRIC 5	"Rights to Interests Arising from Decommissioning, Restoration and Environmental Rehabilitation Funds"
IFRIC 6	"Liabilities Arising from Participating in a Specific Market – Waste Electrical and Electronic Equipment"

Endvidere har IASB udsendt følgende nye regnskabsstandarder og fortolkningsbidrag, der endnu ikke er godkendt af EU:

IAS 21	"Valutaomregning"
IFRIC 7	"Applying the Restatement Approach"
IFRIC 8	"Scope of IFRS 2"

Ingen af disse nye regnskabsstandarder og fortolkningsbidrag forventes at få indvirkning på regnskabsaflæggelsen for Dyrup A/S i 2006 eller senere.

24 Begivenheder efter balancedagen

Ledelsen er ikke bekendt med begivenheder, som er indtruffet efter regnskabsårets udlob og frem til underskrivelsen af årsrapporten, som vil have en væsentlig indflydelse på bedømmelsen af Dyrup-koncernens finansielle stilling pr. 31.12.05.

Overgang til IFRS i 2005

Med virkning fra 1. januar 2005 er årsrapporten for Dyrup udarbejdet i overensstemmelse med kravene i International Financial Reporting Standards som godkendt af EU og yderligere danske oplysningskrav til årsrapporter for børsnoterede selskaber. Ved overgangen er bestemmelserne i IFRS 1 "Førstegangsansvendelse af IFRS", som indeholder overgangsregler for selskabers første årsrapport under IFRS, blevet anvendt.

Det betyder, at:

- **Virksomhedssammenslutninger**

Der er ikke foretaget tilpasninger med tilbagevirkende kraft for virksomhedssammenslutninger, der er foretaget før den 1. januar 2004. Dette indebærer, at de regnskabsmæssige værdier pr. 31. december 2003 af goodwill er blevet anvendt.

Overgangen til IFRS medfører følgende ændringer i anvendt regnskabspraksis:

- **Goodwill**

Goodwill, der opstår ved overtagelsen af en virksomhed, afskrives ikke længere over resultatopgørelsen. Hidtil er goodwill afskrevet over den økonomiske levetid.

- **Kapitalandele i dattervirksomheder i moderselskabet**

Moderselskabets kapitalandele i dattervirksomheder måles til kostpris mod hidtidig indregning til indre værdi. Dette indebærer, at værdireguleringerne fra kostpris til indre værdi inklusive regnskabsmæssig værdi af goodwill pr. 1. januar 2004 henholdsvis 31. december 2004 er blevet tilbageført i

balancen. Endvidere er andel af årets resultat efter skat samt afskrivning af goodwill for 2004 blevet tilbageført. Deklarerede udbytter fra dattervirksomheder indregnes fra og med 2004 i moderselskabets resultatopgørelse på en selvstændig linie, mens nedskrivning af kapitalandele til genindvindingsværdi indregnes under finansielle omkostninger.

Der er foretaget værdiforringelsestest af den regnskabsmæssige værdi af kapitalandele i dattervirksomheder i åbningsbalancen pr. 1. januar 2004 og pr. 31. december 2004. Ved vurderingen af genindvindingsværdien er anvendt nytteværdien, der beregnes som nutidsværdien af de fremtidige forventede nettopengestrømme fra de enkelte virksomheder. Værdiforringelsestesten har ikke givet anledning til nedskrivninger vedrørende kapitalandele i dattervirksomheder.

Overgangen til IFRS medfører endvidere følgende reklassifikationer i regnskabsopstillingen:

- **Forpligtelser**

Hovedposten "Hensatte forpligtelser" udgår, da hensatte forpligtelser klassificeres under henholdsvis langfristede og kortfristede forpligtelser afhængig af det forventede forfaldstidspunkt. Udskudte skatteforpligtelser præsenteres under langfristede forpligtelser.

Effekten af overgangen fra dansk regnskabspraksis til aflæggelse efter IFRS for 2004 for Dyrup koncernen og moderselskabet er vist i følgende oversigter.

Effekten af overgang til IFRS

Koncern

Resultatopgørelse

	2004		
	Før overgang	IFRS-effekt	IFRS-praksis
Resultat af primær drift for amortisering af goodwill og varemærker	107,4		107,4
Amortisering af goodwill og varemærker	11,3	-4,7	6,6
Resultat af primær drift	96,1	4,7	100,8
Resultat før skat	82,1	4,7	86,8
Årets resultat	55,8	4,7	60,5
Årets resultat før overgang til IFRS			55,8
Amortisering af goodwill			4,7
Skatteeffekt af reguleringer			0,0
Reguleringer i alt			4,7
Årets resultat efter overgang til IFRS			60,5

Balance

	1. januar 2004			31. december 2004		
	Før overgang	IFRS-effekt	IFRS-praksis	Før overgang	IFRS-effekt	IFRS-praksis
Immaterielle anlægsaktiver	101,0	4,7	105,7	101,9	4,7	106,6
Materielle anlægsaktiver	470,3	0,0	470,3	508,6	0,0	508,6
Udskudte skatteaktiver	0,0	0,0	0,0	0,0	0,0	0,0
Varebeholdninger	232,4	0,0	232,4	263,9	0,0	263,9
Tilgodehavender	366,0	0,0	366,0	390,7	0,0	390,7
Likvide beholdninger	57,8	0,0	57,8	42,0	0,0	42,0
Aktiver i alt	1.227,5	4,7	1.232,2	1.307,1	4,7	1.311,8
Egenkapital	580,5	4,7	585,2	574,1	4,7	578,8
Udskudte skatteforpligtelser	54,9	-54,9	0,0	64,3	-64,3	0,0
Øvrige langfristede gældsforpligtelser	254,1	54,9	309,0	237,5	64,3	301,8
Kortfristede gældsforpligtelser	338,0	0,0	338,0	431,2		431,2
Passiver	1.227,5	4,7	1.232,2	1.307,1	4,7	1.311,8
Egenkapital før overgang til IFRS			580,5			574,1
Goodwill			4,7			4,7
Reguleringer i alt			4,7			4,7
Egenkapital i alt efter overgang til IFRS			585,2			578,8

Overgang til IFRS i 2005

Koncern

- fortsat

Nøgletal (%)	Før overgang	IFRS-praksis
Overskudsgrad (EBIT margin)	5,8	6,0
Resultatgrad (før-skat margin)	4,9	5,2
Afkast af gennemsnitlig investeret kapital (ROIC)	10,0	10,5
Egenkapitalforrentning (ROE)	9,7	10,4
Egenkapitalandel	43,9	44,1
Resultat pr. aktie á 20 kr. (EPS)	11	12

Modervirksomhed

Resultatopgørelse

	2004		
	Før overgang	IFRS-effekt	IFRS-praksis
Resultat af primær drift	50,7		50,7
Resultat før skat i dattervirksomheder	31,7	-31,7	0,0
Udbytte fra dattervirksomheder		15,5	15,5
Finansielle indtægter	9,4		9,4
Finansielle omkostninger	9,7		9,7
Resultat før skat	82,1	-16,2	65,9
Selskabsskat i dattervirksomheder	17,1	-17,1	0,0
Selskabsskat	9,2		9,2
Årets resultat	55,8	0,9	56,7

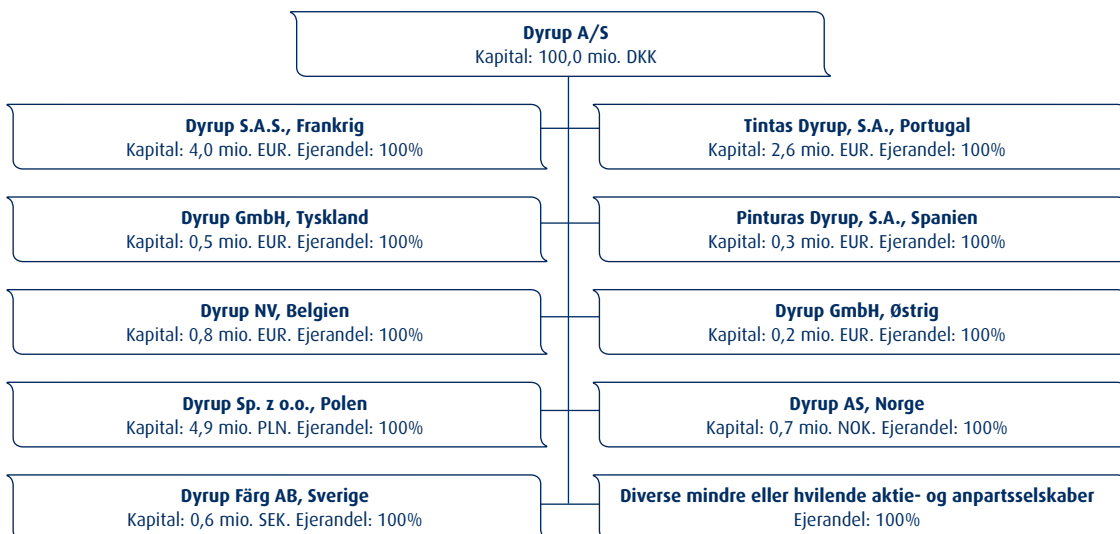
Årets resultat før overgang til IFRS

Resultat før skat i dattervirksomheder	-31,7
Indtægter fra kapitalandele i dattervirksomheder	15,5
Selskabsskat i dattervirksomheder	17,1
Reguleringer i alt	0,9
Årets resultat efter overgang til IFRS	56,7

Balance

	1. januar 2004			31. december 2004		
	Før overgang	IFRS-effekt	IFRS-praksis	Før overgang	IFRS-effekt	IFRS-praksis
Immaterielle anlægsaktiver	23,8	0,0	23,8	24,9	0,0	24,9
Materielle anlægsaktiver	288,6	0,0	288,6	321,8	0,0	321,8
Finansielle anlægsaktiver	239,2	-145,4	93,8	258,8	-152,3	106,5
Varebeholdninger	113,0	0,0	113,0	131,7	0,0	131,7
Tilgodehavender	148,9	0,0	148,9	167,3	0,0	167,3
Likvide beholdninger	3,0	0,0	3,0	4,3	0,0	4,3
Aktiver i alt	816,5	-145,4	671,1	908,8	-152,3	756,5
Egenkapital	580,5	-145,4	435,1	574,1	-152,3	421,8
Udsudte skatteforpligtelser	44,3	-44,3	0,0	53,2	-53,2	0,0
Øvrige langfristede gældsforpligtelser	67,6	44,3	111,9	67,6	53,2	120,8
Kortfristede gældsforpligtelser	124,1	0,0	124,1	213,9	0,0	213,9
Passiver	816,5	-145,4	671,1	908,8	-152,3	756,5
Egenkapital før overgang til IFRS			580,5			574,1
Nedskrivning af kapitalinteresser i dattervirksomheder til kostpris			-136,2			-136,2
Nedskrivning af tilgodehavender hos dattervirksomheder			-9,2			-9,2
Årets resultat fra dattervirksomheder						-14,6
Modtaget udbytte fra dattervirksomheder						15,5
Øvrige reguleringer vedrørende dattervirksomheder						-7,8
Reguleringer i alt			-145,4			-152,3
Egenkapital i alt efter overgang til IFRS			435,1			421,8

Koncernoversigt



Koncernens adresser

Danmark

Dyrup A/S
Gladsaxevej 300
DK-2860 Søborg
Tlf: +45 39 57 93 00
Fax: +45 39 57 93 93

Dyrup A/S
Birkemosevej 1
DK-6000 Kolding
Tlf: +45 76 34 15 00
Fax: +45 76 34 15 01

Belgien

Dyrup NV
Lange Lozanastraat 270
B-2018 Antwerpen

Frankrig

Dyrup S.A.S.
101 Avenue de la Châtaigneraie
B.P. 50 605
F-92506 Rueil Malmaison Cedex
Tlf: +33 1 56 84 03 00
Fax: +33 1 56 84 03 83

Dyrup S.A.S.
Zone Industrielle
Saint-Antoine
F-81030 Albi Cedex 9
Tlf: +33 5 63 78 20 10
Fax: +33 5 63 45 20 30

Norge

Dyrup AS
Thv. Meyers gate 9
N-0555 Oslo
Tlf: +47 22 80 99 10
Fax: +47 22 80 99 11

Polen

Dyrup Sp. z o.o.
ul. Dabrowskiego 238
PL-93-231 Łódź
Tlf: +48 42 649 29 39
Fax: +48 42 649 26 66

Portugal

Tintas Dyrup, S.A.
Rua Cidade de Goa, 26
P-2686-951 Sacavém
Tlf: +351 21 841 02 00
Fax: +351 21 941 45 82

Spanien

Pinturas Dyrup, S.A.
Poligono Industrial Santiga
Plà dels Avellaners, 4
E-08210 Barberà del Vallés
Barcelona
Tlf: +34 93 729 30 00
Fax: +34 93 729 20 22

Sverige

Dyrup Färg AB
Älggatan 2
Box 230
S-574 23 Vetlanda

Tyskland

Dyrup GmbH
Klosterhofweg 64
D-41199 Mönchengladbach
Tlf: +49 2166 964 6
Fax: +49 2166 964 700

Østrig

Dyrup GmbH
Wienerbergstraße 11/12
A-1100 Wien



