

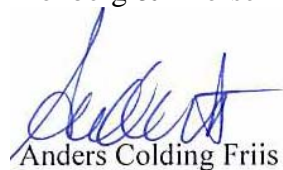
24.11.09
Meddelelse nr. 15, 2009

MT Højgaard a/s delårsrapport for 3. kvartal 2009

Vedlagt følger delårsrapport for 3. kvartal 2009 fra MT Højgaard a/s om aktiviteten i perioden 1. januar – 30. september 2009.

For god ordens skyld oplyses, at MT Højgaard a/s ejes 46 % af Monberg & Thorsen A/S.

Med venlig hilsen
Monberg & Thorsen A/S



Anders Colding Friis
Bestyrelsesformand



Jørgen Nicolajsen
Adm. direktør

Meddelelsen er også tilgængelig på www.monthor.dk

Denne meddelelse foreligger på dansk og engelsk. I tvivlstilfælde er den danske udgave gældende.

CVR-nr. 12 61 79 17

Gladsaxevej 300
2860 Søborg

24. november 2009

Delårsrapport for 3. kvartal 2009 (1/1 – 30/9 2009)

Bestyrelsen i MT Højgaard a/s har i dag behandlet og godkendt selskabets delårsrapport for 3. kvartal 2009.

Søborg den 24. november 2009
Bestyrelse og direktion



Per Møller
Bestyrelsesformand



Kristian May
Adm. koncerndirektør

Meddelelsen er også tilgængelig på MT Højgaards hjemmeside:
www.mthojgaard.dk.

Kontaktoplysninger

Kristian May
Adm. koncerndirektør
Telefon 7012 2400

Per Møller
Bestyrelsesformand
Telefon 4520 1503

Denne meddelelse foreligger på dansk og engelsk.

MT Højgaard a/s
Knud Højgaards Vej 9
DK-2860 Søborg
Tel +45 7012 2400
Fax +45 7013 2401
mail@mth.dk
www.mth.dk
CVR nr. 12 56 22 33

Resultatet er fortsat tilfredsstillende

- Den realiserede resultatgrad udgør 3,4% mod 3,1% i samme periode i 2008.
- Omsætningen i årets tre første kvartaler udgør 6,5 mia. kr., hvilket er 21% mindre end samme periode sidste år. Udviklingen er en konsekvens af aktivitetsnedgangen på det danske bygge- og anlægsmarked og en lavere realiseret udlandsomsætning.
- Resultat før skat er et overskud på 221 mio. kr., hvilket er 14% lavere end sidste år, men tilfredsstillende i det nuværende marked.
- Pengestrømme fra driftsaktiviteterne er påvirket af det positive resultat og positivt cashflow fra nedbringelse af arbejdskapital og udgør 460 mio. kr. mod 192 mio. kr. for samme periode sidste år. Rentebærende nettoindeståender udgør 852 mio. kr. ultimo perioden mod 513 mio. kr. ved årets start.

Uændrede forventninger til 2009

- For 2009 forventes omsætningen fortsat at blive på ca. 9 mia. kr.
- Det forventes at der realiseres en resultatgrad (før skat-margin) på ca. 3%, hvilket er uændret i forhold til udmeldingen i seneste delårsrapport.
- Ordrebeholdningen udgør 8,8 mia. kr. ved udgangen af tredje kvartal mod 9,5 mia. kr. ved årets begyndelse.
- Der ventes fortsat et stærkt finansielt beredskab.

Hoved- og nøgletal for koncernen

Beløb i mio. kr.	2009 3. kvart.	2008 3. kvart.	2009 År til dato	2008 År til dato	2008 Hele året
Resultatopgørelse					
Nettoomsætning	2.211	2.893	6.540	8.266	11.171
Resultat af primær drift (EBIT)	81	68	214	238	314
Finansielle poster og resultat i associerede virksomheder	-25	13	7	19	45
Resultat før skat	56	80	221	257	359
Resultat efter skat	41	60	161	192	259
Balance					
Aktiekapital			220	220	220
Egenkapital			1.551	1.375	1.442
Balancesum			5.338	5.383	5.276
Rentebærende nettoindestående/nettogæld (+/-)			852	193	513
Investeret kapital			786	1.195	1.010
Pengestrømme					
Pengestrøm fra driftsaktivitet			460	192	536
Pengestrøm til investeringsaktivitet			-468	-142	-176
Pengestrøm fra finansieringsaktivitet			-76	-70	-61
Pengestrømme i alt			-84	-21	299
Nøgletal (%)					
Bruttomargin	7,0	5,3	7,3	6,2	6,3
Overskudsgrad (EBIT-margin)	3,7	2,3	3,3	2,9	2,8
Resultatgrad (før-skat margin)	2,5	2,8	3,4	3,1	3,2
Afkast af investeret kapital (ROIC) *			23,9	21,2	29,7
Egenkapitalforrentning (ROE) *			10,8	14,8	19,4
Egenkapitalandel			29,1	25,5	27,3
Øvrige informationer					
Ordrebeholdning, ultimo			8.843	10.601	9.461
Gennemsnitligt antal medarbejdere			5.041	5.326	5.273

Delårsrapporten er aflagt i overensstemmelse med IAS 34 "Præsentation af delårsrapporter" som godkendt af EU og yderligere danske oplysningskrav til delårsrapporter. IFRS'er og IFRICs, der er trådt i kraft pr. 1. januar 2009 herunder IAS 1 og IAS 23, er implementeret. Bortset fra betydningen på præsentation, har de ikke haft effekt på aflæggelsen af delårsrapporten.

Nøgletallene er beregnet i overensstemmelse med Den Danske Finansanalytikerforenings "Anbefalinger og Nøgletal 2005". Definitionen af de anvendte nøgletal fremgår af årsrapporten for 2008.

Delårsrapporten er ikke revideret eller reviewet af selskabets revisor.

*) Ikke omregnet til helårstal.

Ledelsens beretning

Organisationsændring

Organisationsstruktur gældende fra 1. oktober 2009.

MT Højgaard						Subsidiaries
Business areas	Civil Engineering	Construction	Major Projects	Project Development	Utility Services (Subtera)	Ajos a/s Enemærke & Petersen a/s Lindpro a/s Promecon a/s Scandi Byg a/s Timbra a/s Greenland Contractors I/S (67%) Seth S.A. (60%)
Business support	Business Processes · Finance · Health, Safety & Quality · HR · IT · Legal & Insurance Marketing & Communications · Purchasing · Strategy & Business Development · Technical Department					

Den 1. oktober 2009 blev der indført ny organisationsstruktur i MT Højgaard. Den nye organisation er opstået ud fra ønsket om at skabe en ny og bedre platform til at indfri vores strategiske mål, såvel nationalt som internationalt, og omfatter blandt andet følgende tre større ændringer.

Sammenlægning af byggeriaktiviteterne fra forretningsområderne Byggeri og Udland i **Construction**.

Forretningsområderne Anlæg og Udland (ekskl. Byggeriaktiviteter) lægges sammen i **Civil Engineering**.

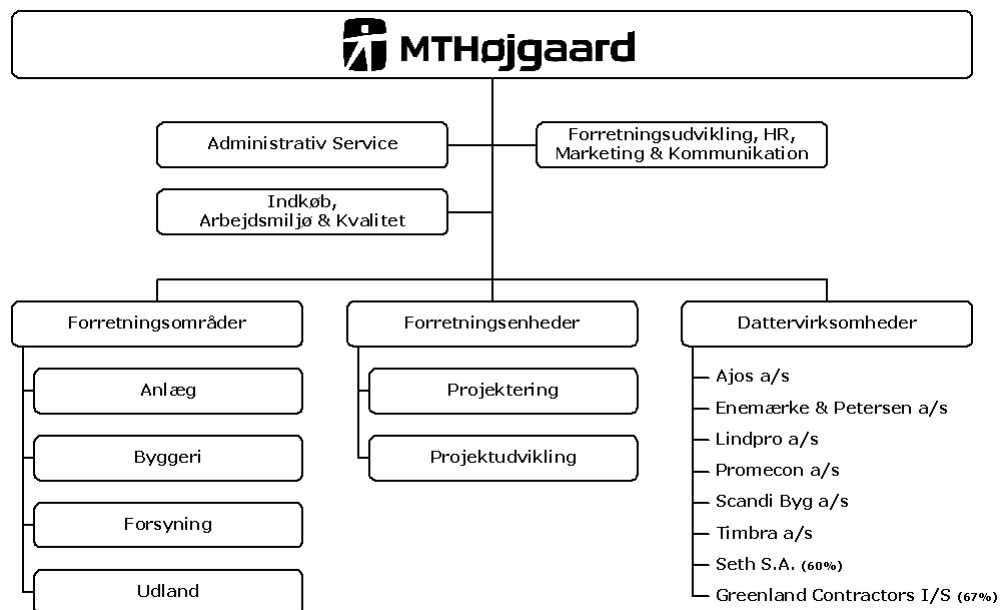
Store projekter samles fremover i **Major Projects**.

Udover ovenstående tre business areas er moderselskabet organiseret i yderligere to business areas **Project Development**, den tidligere forretningsenhed Projektudvikling og **Utility Services**, det tidligere forretningsområde Forsyning.

Forretningsenheden Technical Department (tidligere Projektering) indgår fremover som Business support funktion.

Koncernoversigt

Delårsrapporten tager udgangspunkt i nedenstående organisationsstruktur, der har været gældende for perioden til 30. september 2009.



Koncernen er organiseret i fire forretningsområder og to forretningsenheder samt de særskilt profilerede dattervirksomheder og fælles funktioner.

Forretningsområderne Anlæg, Byggeri og Forsyning, der udfører kabel- og ledningsarbejder, er landsdækkende. De internationale aktiviteter, der primært omfatter anlægsopgaver, varetages af forretningsområde Udland.

Forretningsenhederne Projektering og Projektudvikling løser både opgaver for eksterne kunder og for de fire forretningsområder.

Dattervirksomheder omfatter koncernens dattervirksomheder og fælles ledede virksomheder med særskilt profilerede kompetencer.

Resultatopgørelse

Koncernens omsætning i tredje kvartal er på 2,2 mia. kr., hvilket er 24% mindre end samme periode sidste år. Der er realiseret en omsætning på 6,5 mia. kr. i årets første tre kvartaler, hvilket er 21% mindre end samme periode sidste år. Udviklingen er en konsekvens af aktivitetsnedgangen på det danske bygge- og anlægsmarked og en lavere realiseret udlandsomsætning. Omsætningen fordeler sig på aktiviteter, som vist i nedenstående oversigt.

Omsætning - mio. kr.	År til dato 2009	År til dato 2008	Året 2008
Anlæg	514	695	980
Byggeri	1.962	2.414	3.178
Forsyning	251	533	693
Udland	1.153	1.638	2.150
Forretningsenheder	323	458	588
Dattervirksomheder	2.695	3.044	4.243
Elimineringer/øvrige	-358	-516	-661
MT Højgaard koncern	6.540	8.266	11.171

Resultat af primær drift i tredje kvartal er et overskud på 81 mio. kr. mod 68 mio. kr. i tredje kvartal 2008. For de første tre kvartaler er resultatet af primær drift et overskud på 214 mio. kr., hvilket er 24 mio. kr. lavere end sidste år.

Resultatet i såvel moderselskabet som dattervirksomhederne er tilfredsstillende.

De finansielle poster udgør for de første tre kvartaler en nettoindtægt på 7 mio. kr. mod 19 mio. kr. i samme periode sidste år. Udviklingen kan bl.a. henføres til negative urealiserede valutakursreguleringer vedrørende projektrelateret kursafdækning og lavere renteniveau, der modvirker effekten af den forbedrede likviditet.

Resultatet før skat for de tre første kvartaler viser et tilfredsstillende resultat på 221 mio. kr., hvilket er 36 mio. kr. eller 14% lavere end sidste år, og skal ses i sammenhæng med at omsætningen er 21% lavere. Den realiserede resultatgrad udgør således 3,4% mod 3,1% i samme periode i 2008.

Skat af resultatet udgør 60 mio. kr. svarende til en effektiv skatteprocent på 27,0%, mod 25,0% i samme periode sidste år.

Resultatet efter skat er herefter et overskud på 161 mio. kr. mod et overskud på 192 mio. kr. i samme periode sidste år.

Balance

Koncernens balancesum udgør 5.338 mio. kr. pr. 30. september 2009, hvilket er på niveau med ultimo 2008.

Egenkapitalen udgør 1.551 mio. kr., hvilket giver en egenkapitalandel på 29,1% mod 27,3% ved udgangen af 2008. I perioden er egenkapitalen udover resultatet påvirket af udbetalt udbytte for 2008 på 50 mio. kr.

Det rentebærende nettoindestående er i 2009 forøget med 339 mio. kr. til 852 mio. kr., hvilket primært skyldes periodens resultat samt en mindre binding i arbejdskapital.

Pengestrømme og finansielt beredskab

Pengestrømme fra driftsaktiviteterne er påvirket af periodens resultat og en mindre binding i arbejdskapital, og udgør 460 mio. kr. mod 192 mio. kr. i samme periode sidste år.

Pengestrømme til investeringer udgør netto 468 mio. kr., og er påvirket med netto 355 mio. kr. vedrørende køb af værdipapirer med kort løbetid og nettoinvesteringer i materielle anlægsaktiver med 113 mio. kr. Værdipapirerne indgår som en del af koncernens finansielle beredskab.

Pengestrømme fra finansiering udgør -76 mio. kr. mod -70 mio. kr. i samme periode sidste år. I begge perioder indgår udbetalt udbytte med 50 mio. kr.

Den samlede likviditetsvirkning for årets tre første kvartaler er på i alt -84 mio. kr. mod -21 mio. kr. i samme periode sidste år.

Koncernens finansielle beredskab, beregnet som likvide beholdninger inklusive likvider i joint ventures og fælles ledede virksomheder, værdipapirer og uudnyttede trækningsmuligheder, udgør pr. 30. september 2009 1.320 mio. kr.

I det finansielle beredskab indgår likvider i joint ventures og fælles ledede virksomheder med 129 mio. kr., mod 233 mio. kr. i samme periode sidste år, som alene er til rådighed for disse.

Ordrebeholdning

Ordrebeholdningen udgør 8.843 mio. kr. ved indgangen til fjerde kvartal mod 9.461 mio. kr. ved årets begyndelse.

Mio. kr.	2009 År til dato	2008 År til dato	2008 Hele året
Ordrebeholdning primo	9.461	10.687	10.687
Ordreindgang i perioden	5.922	8.180	9.945
Produktion i perioden	-6.540	-8.266	-11.171
Ordrebeholdning ultimo	8.843	10.601	9.461

I ordrebeholdningen indgår en række større ordrer, som strækker sig over flere år.

Nærtstående parter

MT Højgaard a/s er ejet af Højgaard Holding a/s (54%) og Monberg & Thorsen A/S (46%), der begge er noteret på NASDAQ OMX København.

Der har ikke i perioden, bortset fra koncerninterne transaktioner som er elimineret i koncernregnskabet, samt normalt ledelsesvederlag, været gennemført væsentlige transaktioner med betydende aktionærer, bestyrelse, direktion eller andre nærtstående parter.

Transaktionerne mellem MT Højgaard a/s og øvrige koncernvirksomheder sker på markedsmæssige vilkår.

Ledelsesforhold

Thorbjørn N. Rasmussen er den 1. oktober tiltrådt som koncerndirektør i MT Højgaard, med ansvar for det nyetablerede business area Civil Engineering. Den selskabsretlige direktion består herefter af adm. koncerndirektør Kristian May, koncernøkonomidirektør Johnny Rasmussen, koncerndirektør Jens Nyhus, koncerndirektør Peter Kofoed og koncerndirektør Thorbjørn N. Rasmussen.

Forventninger til 2009

Det samlede aktivitetsniveau i årets tre første kvartaler har i al væsentlighed udviklet sig som forventet, dog på et lidt lavere niveau.

Aktiviteten på bygge- og anlægsmarkedet i Danmark er faldet yderligere i forhold til 2008 niveauet.

På udlandsområdet, har vi fokus på selektiv udvælgelse af projektmuligheder i forhold til egne kompetencer og ressourcer. I særdeleshed har vi fokus på området for offshore-fundamenter til havvindmølleparker, et område hvor vi er blandt de mest erfarne i verden.

Vores ordrebeholdning og markedsudsigterne ved indgangen til fjerde kvartal giver fortsat en forventning om en omsætning på ca. 9 mia.kr.

Resultatgraden (før skat-margin) forventes fortsat at blive realiseret på ca. 3% for året som helhed.

Koncernens effektive skatteprocent forventes at ligge på et lidt højere niveau end den danske selskabsskattesats.

Forventningerne til den fremtidige økonomiske udvikling er i sagens natur forbundet med usikkerhed og risici, der kan medføre, at udviklingen afviger i forhold til det forventede. For en beskrivelse af risici og usikkerhedsfaktorer henvises til afsnittet "Risikofaktorer" i årsrapporten for 2008. De væsentligste risici og usikkerhedsfaktorer er uændrede i forhold til de beskrevne i årsrapporten.

Ledelsespåtegning

Bestyrelse og direktion har dags dato behandlet og godkendt delårsrapporten for perioden 1. januar – 30. september 2009 for MT Højgaard a/s.

Delårsrapporten aflægges i overensstemmelse med IAS 34 "Præsentation af delårsrapporter" som godkendt af EU og yderligere danske oplysningskrav til delårsrapporter.

Det er vores opfattelse, at delårsregnskabet giver et retvisende billede af koncernens aktiver, passiver og finansielle stilling pr. 30. september 2009 samt af resultatet af koncernens aktiviteter og pengestrømme for regnskabsperioden 1. januar – 30. september 2009.

Det er endvidere vores opfattelse, at ledelsesberetningen indeholder en retvisende redegørelse for udviklingen i koncernens aktiviteter og økonomiske forhold, periodens resultat og af koncernens finansielle stilling som helhed og en beskrivelse af de væsentligste risici og usikkerhedsfaktorer, som koncernen står over for.

Søborg, den 24. november 2009

Direktion

Kristian May
Adm. koncerndirektør

Johnny Rasmussen
Koncernøkonomidirektør

Jens Nyhus
Koncerndirektør

Peter Kofoed
Koncerndirektør

Thorbjørn N. Rasmussen
Koncerndirektør

Bestyrelse

Per Møller
Formand

Jørgen Nicolajsen
Næstformand

Irene Chabior*

Curt Germundsson

Hans-Henrik Hansen*

Helge Israelsen

Erik D. Jensen

Poul Lind

Jens Jørgen Madsen

Torsten Ask Overgaard *

Knud Rasmussen*

Lars Rasmussen

*) Medarbejdervalgt

Koncernresultatopgørelse

Beløb i mio. kr.	2009	2008	2009	2008	2008
	3. kvartal	3. kvartal	År til dato	År til dato	Hele året
Nettoomsætning	2.211,3	2.893,1	6.539,6	8.266,1	11.171,0
Produktionsomkostninger	-2.055,6	-2.738,4	-6.064,8	-7.750,3	-10.465,4
Bruttoresultat	155,7	154,7	474,8	515,8	705,6
Salgsomkostninger	-20,1	-27,3	-89,0	-90,2	-134,3
Administrationsomkostninger	-54,3	-59,6	-171,5	-187,9	-257,4
Resultat af primær drift	81,3	67,8	214,3	237,7	313,9
Andel af resultat efter skat i associerede Virksomheder	-0,1	0,6	-0,1	0,0	0,0
Finansielle poster	-25,1	11,9	6,9	18,8	45,1
Resultat før skat	56,1	80,3	221,1	256,5	359,0
Skat af resultatet	-15,3	-20,0	-59,8	-64,1	-100,0
Resultat efter skat	40,8	60,3	161,3	192,4	259,0

Totalindkomstopgørelse for koncernen

Beløb i mio. kr.	2009	2008	2009	2008	2008
	3. kvartal	3. kvartal	År til dato	År til dato	Hele året
Valutakursreguleringer udenlandske virksomheder	-0,7	0,5	-2,0	0,8	1,5
Anden totalindkomst indregnet direkte i egenkapital	-0,7	0,5	-2,0	0,8	1,5
Resultat efter skat	40,8	60,3	161,3	192,4	259,0
Totalindkomst i alt	40,1	60,8	159,3	193,2	260,5

Koncernbalance

	2009	2008	2008
Beløb i mio. kr.	30.09	30.09	31.12
Aktiver			
Langfristede aktiver			
Immaterielle aktiver	99,3	80,1	95,2
Materielle aktiver	771,1	756,0	746,5
Udskudte skatteaktiver	82,5	146,1	139,6
Øvrige finansielle aktiver	22,4	26,0	21,5
Langfristede aktiver i alt	975,3	1.008,2	1.002,8
Kortfristede aktiver			
Varebeholdninger	573,1	533,8	553,7
Tilgodehavender fra salg og tjenesteydelser	1.963,7	2.260,6	2.220,5
Igangværende entreprisekontrakter	503,2	718,7	478,6
Øvrige tilgodehavender	350,8	369,3	385,4
Værdipapirer	555,3	149,6	158,6
Likvide beholdninger	416,1	343,2	476,8
Kortfristede aktiver i alt	4.362,2	4.375,2	4.273,6
Aktiver i alt	5.337,5	5.383,4	5.276,4
Passiver			
Aktiekapital	220,0	220,0	220,0
Øvrige egenkapitalposter	1.331,1	1.154,5	1.221,8
Egenkapital i alt	1.551,1	1.374,5	1.441,8
Langfristede forpligtelser			
Kreditinstitutter mv.	84,2	94,6	86,9
Udskudte skatteforpligtelser	0,0	0,7	0,0
Andre hensatte forpligtelser	147,8	85,0	90,1
Langfristede forpligtelser i alt	232,0	180,3	177,0
Kortfristede forpligtelser			
Kreditinstitutter mv.	35,6	205,7	35,7
Igangværende entreprisekontrakter	1.411,8	1.395,3	1.484,3
Leverandører af varer og tjenesteydelser	1.032,7	1.266,8	1.150,6
Andre kortfristede forpligtelser	1.074,3	960,8	987,0
Kortfristede forpligtelser i alt	3.554,4	3.828,6	3.657,6
Forpligtelser i alt	3.786,4	4.008,9	3.834,6
Passiver i alt	5.337,5	5.383,4	5.276,4

Egenkapitalopgørelse for koncernen

Beløb i mio. kr.	Aktie- kapital	Reserve for valu- takurs- regulering	Overført resultat	Foreslået udbytte	Egen- kapital i alt
Egenkapital 01-01-2009	220,0	1,9	1.169,9	50,0	1.441,8
Periodens totalindkomst		-2,0	161,3		159,3
Udloddet udbytte				-50,0	-50,0
Egenkapitalbevægelser i alt	0,0	-2,0	161,3	-50,0	109,3
Egenkapital 30-09-2009	220,0	-0,1	1.331,2	0,0	1.551,1
Egenkapital 01-01-2008	220,0	0,4	960,9	50,0	1.231,3
Periodens totalindkomst		0,8	192,4		193,2
Udloddet udbytte				-50,0	-50,0
Egenkapitalbevægelser i alt	0,0	0,8	192,4	-50,0	143,2
Egenkapital 30-09-2008	220,0	1,2	1.153,3	0,0	1.374,5

Koncernpengestrømsopgørelse

Beløb i mio. kr.	2009	2008	2008
	År til dato	År til dato	Hele året
Resultat af primær drift	214,3	237,7	313,9
Driftsposter uden likviditetsvirkning	99,5	38,7	59,0
Pengestrøm fra primær drift før ændring i driftskapital	313,8	276,4	372,9
Ændringer i driftskapital	146,2	-84,9	163,5
Pengestrøm fra driftsaktivitet	460,0	191,5	536,4
Nettoinvesteringer ekskl. værdipapirer	-113,3	-141,8	-166,4
Nettoinvesteringer i værdipapirer	-354,5	-0,6	-9,6
Pengestrømme til investeringsaktivitet	-467,8	-142,4	-176,0
Pengestrømme fra finansieringsaktivitet	-76,0	-70,1	-61,1
Pengestrømme, netto	-83,8	-21,0	299,3
Likviditet primo perioden	476,4	177,1	177,1
Likviditet ultimo perioden	392,6	156,1	476,4