

21.11.07  
Meddelelse nr. 16, 2007

### **MT Højgaard a/s delårsrapport for 3. kvartal 2007**

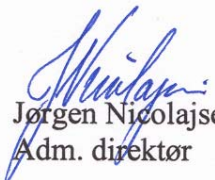
Vedlagt følger delårsrapport for 3. kvartal 2007 fra MT Højgaard a/s om aktiviteten i perioden 1. januar – 30. september 2007.

For god ordens skyld oplyses, at MT Højgaard a/s ejes 46 % af Monberg & Thorsen A/S.

Med venlig hilsen  
Monberg & Thorsen A/S



Mogens Granborg  
Bestyrelsesformand



Jørgen Nicolajsen  
Adm. direktør

Meddelelsen er også tilgængelig på [www.monthor.dk](http://www.monthor.dk)

Denne meddelelse foreligger på dansk og engelsk. I tvivlstilfælde er den danske udgave gældende.

CVR-nr. 12 61 79 17

21. november 2007

### **Delårsrapport for 3. kvartal 2007 (1/1 – 30/9 2007)**

Bestyrelsen i MT Højgaard a/s har i dag behandlet og godkendt selskabets delårsrapport for 3. kvartal 2007.

Søborg den 21. november 2007  
Bestyrelse og direktion



Per Møller  
Bestyrelsesformand



Kristian May  
Adm. koncerndirektør

Meddelelsen er også tilgængelig på MT Højgaards hjemmeside:  
[www.mthojgaard.dk](http://www.mthojgaard.dk).

### **Kontaktoplysninger**

Kristian May  
Adm. koncerndirektør  
Telefon 3954 4000

Per Møller  
Bestyrelsesformand  
Telefon 4520 1503

Denne meddelelse foreligger på dansk og engelsk. I tvivlstilfælde er den danske udgave gældende.

**MT Højgaard a/s**  
Knud Højgaards Vej 9  
DK-2860 Søborg  
Tel +45 3954 4000  
Fax +45 3954 4900  
mail@mth.dk  
www.mth.dk  
CVR nr. 12 56 22 33

## Fortsat fremgang i tredje kvartal

- Omsætningen i årets tre første kvartaler er på kr. 8.606 mio., hvilket er 10% mere end sidste år. Resultat før skat er på kr. 130 mio., hvilket er en fremgang på kr. 121 mio. i forhold til sidste år. Før nedennævnte praksisændring vedrørende indregning af projektudviklingssager er omsætningen på kr. 8.697 mio. og resultatet før skat for årets tre første kvartaler på kr. 153 mio.
- For tredje kvartal er omsætningen på kr. 2.685 mio. mod kr. 2.933 mio. sidste år. Resultatet før skat er et overskud på kr. 27 mio. mod et underskud på kr. 7 mio. i tredje kvartal sidste år. Før nedennævnte praksisændring vedrørende indregning af projektudviklingssager er kvartalets omsætning på kr. 2.763 mio. og resultatet før skat på kr. 43 mio.
- MT Højgaard har som følge af udviklingen i såvel international som national fortolkning vedrørende indregning af projektudviklingssager, ændret regnskabspraksis på området. Praksisændringen indebærer, at omsætningen og avancen på solgte projekter først indregnes, når aflevering og risikoovergang til køber har fundet sted. Praksisændringen medfører således en udskydelse af indregning af omsætning og avance på projektudviklingssager til senere regnskabsperioder, hvilket har reduceret resultatet før skat for årets første tre kvartaler med kr. 23 mio., og kr. 12 mio. for tilsvarende periode sidste år.
- Pengestrømme fra driftsaktiviteterne for årets tre første kvartaler er forbedret med kr. 86 mio. i forhold til samme periode sidste år, og udgør kr. 213 mio.

## Forventninger til 2007

- Ordrebeholdningen er i årets tre første kvartaler steget med kr. 395 mio., og udgør kr. 11.147 mio. ved udgangen af tredje kvartal. Det svarer til ca. 12 måneders produktion.
- Omsætningen for 2007 forventes, i lighed med tidligere udmeldte forventning, at blive på ca. 11 mia. Før praksisændringen forventes i lighed med årets tidligere udmeldinger, et resultat før skat i niveauet kr. 225 mio. Praksisændringen estimeres at reducere resultatet før skat med kr. 40 mio., hvorefter resultatet før skat nu forventes at blive i niveauet kr. 185 mio.
- Koncernens effektive skatteprocent forventes at ligge over den danske skattesats som følge af regulering af koncernens udskudte netto skatteaktiv i forbindelse med nedsættelsen af den danske skattesats.

Delårsrapporten indeholder udsagn om fremtiden vedrørende ledelsens forventninger til omsætning og økonomiske resultater. Forventningerne til den fremtidige økonomiske udvikling er i sagens natur forbundet med usikkerhed og risici, der kan medføre, at udviklingen afviger i forhold til det forventede. For en beskrivelse af risici henvises til afsnittet "Risikofaktorer" i årsrapporten for 2006.

## Hoved- og nøgletal for koncernen

Beløb i mio. kr.	3. kvartal 2007	3. kvartal 2006	2007 År til dato	2006 År til dato	2006 Hele året
<b>Resultatopgørelse</b>					
Nettoomsætning	<b>2.685</b>	2.933	<b>8.606</b>	7.825	11.063
Resultat af primær drift (EBIT)	<b>32</b>	-4	<b>127</b>	17	60
Finansielle poster og resultat i associerede virksomheder	<b>-5</b>	-2	<b>3</b>	-8	-8
Resultat før skat	<b>27</b>	-7	<b>130</b>	9	52
Resultat efter skat	<b>20</b>	-5	<b>74</b>	7	38
<b>Balance</b>					
Aktiekapital			<b>220</b>	220	220
Moderselskabets andel af egenkapitalen			<b>1.073</b>	970	997
Egenkapital inkl. minoritetsinteresser			<b>1.073</b>	990	1.021
Balancesum			<b>4.920</b>	4.868	4.824
Rentebærende aktiver			<b>402</b>	299	354
Rentebærende passiver			<b>258</b>	394	301
Investeret kapital			<b>948</b>	1.104	988
<b>Pengestrømme</b>					
Pengestrøm fra driftsaktivitet			<b>213</b>	127	317
Pengestrøm til investeringsaktivitet			<b>-82</b>	-170	-240
Pengestrøm fra finansieringsaktivitet			<b>-25</b>	10	-7
<b>Pengestrømme i alt</b>			<b>106</b>	-33	70
<b>Nøgletal (%)</b>					
Bruttomargin	<b>3,9</b>	2,8	<b>4,4</b>	3,6	4,0
Overskudsgrad (EBIT-margin)	<b>1,2</b>	-0,2	<b>1,5</b>	0,2	0,5
Resultatgrad (før-skat margin)	<b>1,0</b>	-0,2	<b>1,5</b>	0,1	0,5
Afkast af investeret kapital (ROIC) *			<b>13,1</b>	1,6	5,9
Egenkapitalforrentning (ROE) *			<b>7,1</b>	0,7	3,7
Egenkapitalandel			<b>21,8</b>	20,3	21,2
Resultat efter skat pr. aktie (EPS), Kr. **	<b>1,8</b>	-0,7	<b>6,7</b>	0,1	2,6
<b>Øvrige informationer</b>					
Ordrebeholdning, ultimo			<b>11.147</b>	9.932	10.752
Gennemsnitligt antal medarbejdere			<b>6.023</b>	5.828	5.889

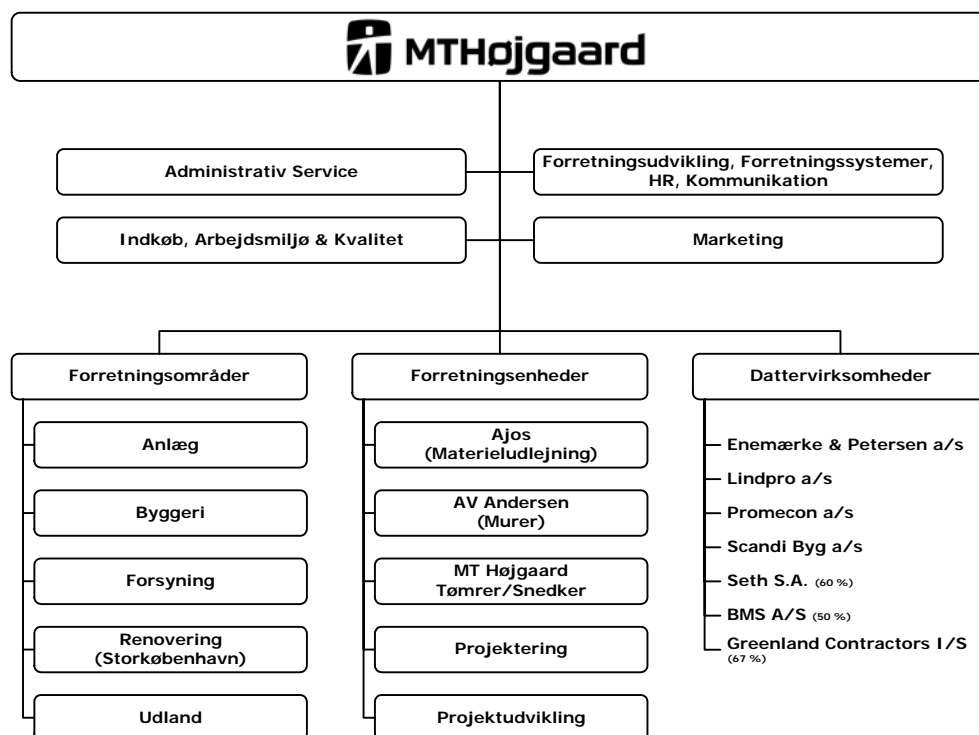
Delårsrapporten er aflagt i overensstemmelse med IAS 34 "Præsentation af delårsrapporter" som godkendt af EU og yderligere danske oplysningskrav til delårsrapporter. Delårsrapporten er ikke revideret eller reviewet af selskabets revisor. Den anvendte regnskabspraksis er uændret i forhold til årsrapporten for 2006, bortset fra indtægtskriteriet vedrørende projektudviklingssager, der nu indregnes efter salgsmetoden mod hidtidig indregning efter produktionsmetoden. Sammenligningstallene er tilpasset den ændrede regnskabspraksis. Der henvises til omtale på side 8.

Nøgletallene er beregnet i overensstemmelse med Den Danske Finansanalytikerforenings "Anbefalinger og Nøgletal 2005". Definitionen af de anvendte nøgletal fremgår af årsrapporten for 2006.

\*) Ikke omregnet til helårstal.

\*\*\*) Beregningen af EPS er baseret på en aktiestørrelse på nominelt kr. 20.

Beregningsresultatet af resultat efter skat pr. aktie (EPS) er i MT Højgaard identisk med udvandet resultat efter skat pr. aktie (EPS-D).

**Koncernoversigt**


Ovenstående organisationsstruktur er den gældende pr. 30. september 2007. Med virkning fra fjerde kvartal 2007 er foretaget organisationsændringer i entreprenørforretningen. Der henvises til omtale på side 8.

**Udviklingen i tredje kvartal**

Koncernens omsætning i tredje kvartal 2007 er på kr. 2.685 mio. mod kr. 2.933 mio. i 2006. Der er realiseret en omsætning på kr. 8.606 mio. i årets tre første kvartaler, hvilket er 10% mere end samme periode sidste år. Stigningen i omsætningen kan væsentligst henføres til Entreprenørforretningen (Forretningsområder og -enheder), hvor udlandsaktiviteterne har været stigende i året.

MT Højgaard har ændret regnskabspraksis for indregning af projektudviklings-sager, der består af boligbyggeri i eget regi, fra produktionsmetoden til salgsmetoden. Sammenligningstallene i delårsrapporten er tilrettet den ændrede regnskabspraksis. Praksisændringen har reduceret omsætningen i årets første tre kvartaler med kr. 91 mio. mod kr. 123 mio. i samme periode sidste år. Resultatet af primær drift for årets tre kvartaler er reduceret med kr. 23 mio. mod kr. 12 mio. i samme periode sidste år. Der henvises i øvrigt til omtale af ændringen i anvendt regnskabspraksis på side 8.

Resultat af primær drift i tredje kvartal er et overskud på kr. 32 mio. mod et underskud på kr. 4 mio. i tredje kvartal 2006. For de første tre kvartaler af året er resultatet af primær drift et overskud på kr. 127 mio., hvilket er en fremgang på kr. 110 mio. i forhold til sidste år. Udviklingen er tilfredsstillende.

De finansielle poster og resultatandele i associerede virksomheder udgør netto kr. -5 mio. i tredje kvartal, og kr. 3 mio. for de første tre kvartaler mod kr. -8 mio. i samme periode sidste år. De finansielle poster er positivt påvirket af engangsindtægter i forbindelse med salg af aktier med i alt kr. 4 mio.

Resultat før skat for de første tre kvartaler af året er et overskud på kr. 130 mio., hvilket er en fremgang på kr. 121 mio. i forhold til sidste år.

Skatten af resultat for årets tre første kvartaler udgør kr. 56 mio., hvilket svarer til en effektiv skat på 43%. Skatten fremkommer som en aktuel skatteudgift på kr. 33 mio. for perioden, og en skatteudgift på kr. 23 mio. som følge af en reduktion af værdien af koncernens udskudte netto skatteaktiv i forbindelse med nedsættelsen af den danske skattesats fra 28% til 25%.

Resultatet efter skat er herefter et overskud på kr. 74 mio. mod et overskud på kr. 7 mio. i samme periode sidste år.

### **Balance**

Koncernens balancesum udgør kr. 4.920 mio. pr. 30. september 2007, hvilket er en vækst på kr. 96 mio. i forhold til ultimo 2006. Udviklingen kan tilskrives aktivitetsstigningen i 2007.

Egenkapitalen inkl. minoritetsinteresser udgør kr. 1.073 mio., hvilket giver en egenkapitalandel på 22% mod 21% ved udgangen af 2006. I årets første tre kvartaler er egenkapitalen udover resultatet påvirket af primo effekten af ændring i regnskabspraksis, som er en reduktion på kr. 27 mio., og en afgang af minoritetsinteresser med kr. 25 mio., hvilket skyldes den ændrede indregning af den portugisiske entreprenørvirksomhed Seth, jf. halvårsmeddelelsen.

Det rentebærende nettoindestående er i 2007 vokset med kr. 91 mio., og udgør nu kr. 144 mio. ved udgangen af tredje kvartal. Udviklingen kan primært henføres til fremgangen i pengestrømmene fra primær drift, og et lavere investeringsniveau i forhold til samme periode sidste år.

### **Pengestrømme og kapitalberedskab**

Pengestrømme fra driftsaktiviteterne er positivt påvirket af fremgangen i det kontante resultat fra primær drift, og udgør kr. 213 mio. mod kr. 127 mio. i de første tre kvartaler af 2006. Pengestrømmene fra primær drift er positive med kr. 266 mio. mod kr. 175 mio. sidste år.

Pengestrømme til investeringer udgør netto kr. 82 mio. mod kr. 170 mio. i samme periode sidste år. Periodens pengestrømme til investeringer er positivt påvirket med kr. 68 mio., hvoraf netto kr. 30 mio. vedrører køb og salg af virksomheder, mens kr. 38 mio. kan henføres til salg af værdipapirer. Nettoinvesteringerne i materielle anlægsaktiver vedrører primært udskiftning af og nyinvestering i mobilkraner og entreprenørmateriel, og udgør kr. 150 mio. mod kr. 182 mio. i samme periode sidste år.

Pengestrømme fra finansiering udgør kr. -25 mio. mod kr. 10 mio. i samme periode sidste år.

Den samlede likviditetsvirkning for årets første tre kvartaler er på i alt kr. 106 mio. mod kr. -33 mio. sidste år.

Koncernens kapitalberedskab, beregnet som likvide beholdninger inklusive likvider i joint ventures samt værdipapirer og uudnyttede trækningsmuligheder, er pr. 30. september 2007 på kr. 1.086 mio., hvilket anses for tilfredsstillende.

I kapitalberedskabet indgår likvider i joint ventures med kr. 245 mio., mod kr. 174 mio. i samme periode i 2006, som alene er til rådighed for disse.

### Ordrebeholdning

Ordrebeholdningen er steget med kr. 395 mio., og udgør kr. 11.147 mio. ved indgangen til fjerde kvartal.

Mio. kr.	2007 År til dato	2006 År til dato	2006 Hele året
Ordrebeholdning primo	10.752	8.352	8.352
Ordreindgang i perioden	9.001	9.405	13.463
Produktion i perioden	-8.606	-7.825	-11.063
<b>Ordrebeholdning ultimo</b>	<b>11.147</b>	<b>9.932</b>	<b>10.752</b>

Ordrebeholdningen svarer til en gennemsnitlig dækning på ca. 12 måneders produktion med udgangspunkt i forventningerne til aktivitetsniveauet i 2007. I ordrebeholdningen indgår en række større ordrer, som strækker sig over flere år.

### Segmentresultater

MT Højgaard koncernens primære segmentopdeling, der fremgår af regnskabet, følger den overordnede interne forretningsmæssige organisering af koncernens aktiviteter og omfatter Entreprenørforretning, Øvrige aktiviteter (dattervirksomheder) og Fælles funktioner mv.

### Entreprenørforretning

Entreprenørforretningen er pr. 30. september 2007 organiseret i fem forretningsområder og fem forretningsenheder. Forretningsområderne Anlæg, Byggeri og Forsyning, der udfører kabel- og ledningsarbejder, er landsdækkende, mens Renovering løser opgaver i Storkøbenhavn. De internationale aktiviteter, der primært omfatter anlægsopgaver, varetages af forretningsområde Udland.

Forretningsenhederne Ajos, A.V. Andersen, MT Højgaard Tømrer/Snedker, Projektering og Projektudvikling løser både opgaver for eksterne kunder og for de fem forretningsområder.

Med virkning for fjerde kvartal 2007 er foretaget organisationsændringer i entreprenørforretningen. Der henvises til omtalen på side 8.

De fælles stabsfunktioner i MT Højgaard indgår sammen med andre ikke-allokerede koncernposter under Fælles funktioner mv. i segmentoplysningerne i regnskabet.

Entreprenørforretningen har i årets første tre kvartaler en omsætning på kr. 6.158 mio., hvilket er en stigning på 13% i forhold til sidste år. Omsætningen fordeler sig på aktiviteter, som vist i omstående oversigt.

Omsætning, mio. kr.	3. Kvartal		År til dato	
	2007	2006	2007	2006
<b>Aktiviteter</b>				
Forretningsområder				
- Anlæg (Anlæg, Forsyning og Udland)	892	730	2.759	2.036
- Byggeri (Byggeri og Renovering)	1.069	1.053	3.471	3.196
Forretningsenheder	192	346	699	873
Elimineringer/øvrige	-248	-62	-771	-657
<b>Entreprenørforretning</b>	<b>1.905</b>	<b>2.067</b>	<b>6.158</b>	<b>5.448</b>

Resultat af primær drift for de første tre kvartaler er et underskud på kr. 2 mio. mod et underskud på kr. 80 mio. i samme periode sidste år. Resultatet er negativt påvirket af praksisændringen vedrørende projektudviklingsager, og yderligere nedskrivninger i forbindelse med færdiggørelsen af tidligere nedskrevne sager.

Anlægsaktiviteterne (Anlæg, Forsyning og Udland) har samlet realiseret et resultat som er bedre end ventet, mens resultatet af byggeaktiviteterne (Byggeri og Renovering) er lavere end ventet. Forretningsenhederne har realiseret et resultat på niveau med det forventede.

Ved udgangen af tredje kvartal er ordrebeholdningen i entreprenørforretningen på kr. 8.266 mio., og der forventes en omsætning i 2007 på ca. kr. 8 mia.

#### Øvrige aktiviteter - dattervirksomheder

Segmentet omfatter MT Højgaard koncernens dattervirksomheder og fælles ledede virksomheder med særskilt profilerede kompetencer inden for blandt andet el-installationer (Lindpro), stålkonstruktioner (Promecon) og kran- og liftudlejning (BMS).

Dattervirksomhederne og de fælles ledede virksomheder har i de første tre kvartaler af året realiseret en omsætning på kr. 2.448 mio., hvilket er 3% mere end samme periode sidste år. Resultatet af primær drift er på kr. 161 mio., hvilket er en fremgang på kr. 22 mio. i forhold til samme periode sidste år.

Greenland Contractors, stålkonstruktionsvirksomheden Promecon, kranvirksomheden BMS og Scandi Byg, der fremstiller præfabrikerede træmodulbyggeri, har i perioden haft bedre resultater end ventet. Entreprenørvirk-

somheden Enemærke & Petersen og el-installationsvirksomheden Lindpro har derimod haft lidt lavere resultater end ventet. Resultatet i de øvrige datervirksomheder er på niveau med det forventede.

Ordrebeholdningen ved udgangen af tredje kvartal er på i alt kr. 2.882 mio., og der forventes en omsætning i 2007 på ca. kr. 3 mia.

### **Anvendt regnskabspraksis**

Den anvendte regnskabspraksis er uændret i forhold til årsrapporten for 2006, bortset fra praksis vedrørende indregning af omsætning fra projektudviklingssager.

Regnskabspraksis for indregning af projektudviklingssager, der består af boligbyggeri i eget regi, er ændret fra produktionsmetoden til salgsmetoden. Praksisændringen indebærer, at omsætningen og avancen fra solgte projekter først indregnes, når aflevering og risikoovergang til køber har fundet sted, og såfremt indtægten kan opgøres pålideligt og forventes modtaget.

Ændringen sker som følge af udviklingen i såvel international som national fortolkning vedrørende indregning af projektudviklingssager. Den ændrede regnskabspraksis er i overensstemmelse med kriterierne for indregning af projektudviklingssager i det nye udkast til fortolkningsbidrag om salg af ejendomme (IFRIC D21), som det internationale fortolkningsorgan IFRIC har udsendt i juli 2007.

Sammenligningstallene i delårsrapporten er tilpasset den ændrede regnskabspraksis.

Praksisændringen har reduceret resultatet før skat for årets tre første kvartaler med kr. 23 mio. mod kr. 12 mio. i samme periode sidste år. Den akkumulerede effekt pr. 30. september 2007 er en reduktion af egenkapitalen med kr. 45 mio. mod kr. 37 mio. i tilsvarende periode sidste år. Balance-summen pr. 30. september 2007 er reduceret med kr. 23 mio. mod kr. 37 mio. i samme periode sidste år.

Resultatet før skat for hele 2007 estimeres at blive reduceret med ca. kr. 40 mio. som følge af praksisændringen.

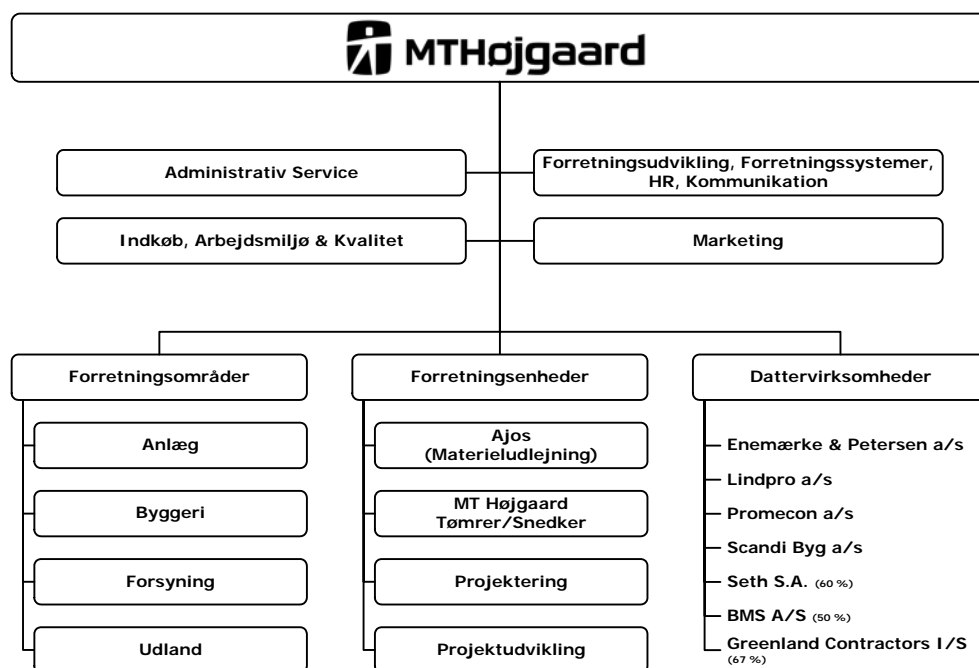
Effekten på kvartalsrapporteringen for første kvartal 2006 til tredje kvartal 2007 er præsenteret på side 17 i delårsrapporten.

### **Organisationsændringer**

Med virkning fra fjerde kvartal 2007 har MT Højgaard ændret organisationen i entreprenørforretningen.

Renovering (Storkøbenhavn), som hidtil har været et selvstændigt forretningsområde er pr. 1. oktober 2007 integreret i forretningsområde Byggeri. Det sker blandt andet for at styrke profilering af aktiviteterne, og for at optimere udnyttelsen af ressourcer og kompetencer.

Endvidere er med virkning pr. 1. november 2007 foretaget en opdeling af aktiviteterne i A.V. Andersen, således at murerservice, restaurering og re-overing bliver en del af dattervirksomheden Enemærke & Petersen, mens de resterende aktiviteter bliver en del af forretningsområde Anlæg. Entreprenørforretningen er herefter organiseret i fire forretningsområder og fire forretningsenheder.



## Forventninger til 2007

I den forløbne del af 2007 har det danske bygge- og anlægsmarked udvist fortsat vækst, og den tendens forventes at fortsætte i den resterende del af året. Bygge- og anlægsaktiviteten forventes at toppe i 2007, hvorefter aktivitetsniveauet i 2008 vil udvise en svag nedgang som følge af afmatningen på boligmarkedet.

Omsætningen for 2007 forventes, i lighed med tidligere udmeldte forventning, at blive på ca. 11 mia. Før praksisændringen forventes i lighed med årets tidligere udmeldinger, et resultat før skat i niveauet kr. 225 mio. Praksisændringen estimeres at reducere resultatet før skat med kr. 40 mio., hvorefter resultatet før skat nu forventes at blive i niveauet kr. 185 mio.

Koncernens effektive skatteprocent forventes at ligge over den danske skattesats som følge af regulering af koncernens udskudte netto skatteaktiv i forbindelse med nedsættelsen af den danske skattesats.

**Ejerforhold**

MT Højgaard a/s er ejet af Højgaard Holding a/s (54%) og Monberg & Thorsen A/S (46%), der begge er noteret på Københavns Fondsbørs.

## Ledelsespåtegning

Bestyrelse og direktion har dags dato behandlet og godkendt delårsrapporten for perioden 1. januar – 30. september 2007 for MT Højgaard a/s.

Delårsrapporten er aflagt i overensstemmelse med IAS 34 "Præsentation af delårsrapporter" som godkendt af EU og yderligere danske oplysningskrav til delårsrapporter.

Vi anser den valgte regnskabspraksis for hensigtsmæssig, således at delårsrapporten giver et retvisende billede af koncernens aktiver, passiver og finansielle stilling pr. 30. september 2007 samt af resultatet af koncernens aktiviteter og pengestrømme for regnskabsperioden 1. januar – 30. september 2007.

Søborg, den 21. november 2007

## Direktion

Kristian May  
Adm. koncerndirektør

Jens Bak-Nyhus

Peter Kofoed

Johnny Rasmussen

## Bestyrelse

Per Møller  
Formand

Jørgen Nicolajsen  
Næstformand

Irene Chabior  
Medarbejdervalgt

Jette Grabow  
Medarbejdervalgt

Stefan Hansen  
Medarbejdervalgt

Erik D. Jensen

Poul Lind

Bent Pedersen

Lars Rasmussen

## Koncernresultatopgørelse

Beløb i mio. kr.	2007	2006	2007	2006	2006
	3. kvartal	3. kvartal	År til dato	År til dato	Hele året
Nettoomsætning	<b>2.685,0</b>	2.932,5	<b>8.605,9</b>	7.824,7	11.062,5
Produktionsomkostninger	<b>-2.580,2</b>	-2.849,3	<b>-8.224,0</b>	-7.541,1	-10.619,5
<b>Bruttoresultat</b>	<b>104,8</b>	83,2	<b>381,9</b>	283,6	443,0
Salgsomkostninger	<b>-19,2</b>	-30,1	<b>-85,2</b>	-88,5	-129,0
Administrationsomkostninger	<b>-53,9</b>	-57,5	<b>-170,0</b>	-178,3	-254,1
<b>Resultat af primær drift</b>	<b>31,7</b>	-4,4	<b>126,7</b>	16,8	59,9
Andel af resultat efter skat i associerede virksomheder	<b>0,2</b>	0,0	<b>0,2</b>	0,0	0,0
Finansielle poster	<b>-5,0</b>	-2,3	<b>3,0</b>	-7,5	-7,6
<b>Resultat før skat</b>	<b>26,9</b>	-6,7	<b>129,9</b>	9,3	52,3
Skat af resultatet	<b>-6,8</b>	1,9	<b>-55,5</b>	-2,6	-14,7
<b>Resultat efter skat</b>	<b>20,1</b>	-4,8	<b>74,4</b>	6,7	37,6
<b>Periodens resultat fordeler sig således</b>					
Aktionærer i MT Højgaard a/s	<b>20,1</b>	-7,9	<b>73,4</b>	1,5	29,1
Minoritetsaktionærer	<b>0,0</b>	3,1	<b>1,0</b>	5,2	8,5
<b>I alt</b>	<b>20,1</b>	-4,8	<b>74,4</b>	6,7	37,6
<b>Resultat efter skat pr. aktie (EPS), kr.</b>	<b>1,8</b>	-0,7	<b>6,7</b>	0,1	2,6

## Koncernbalance

	2007	2006	2006
<b>Beløb i mio. kr.</b>	<b>30.09</b>	<b>30.09</b>	<b>31.12</b>
<b>Aktiver</b>			
<b>Anlægsaktiver</b>			
Immaterielle anlægsaktiver	74,5	73,2	73,6
Materielle anlægsaktiver	948,1	899,8	908,5
Udskudte skatteaktiver	194,0	161,7	249,5
Øvrige finansielle anlægsaktiver	6,8	11,5	7,2
<b>Anlægsaktiver i alt</b>	<b>1.223,4</b>	<b>1.146,2</b>	<b>1.238,8</b>
<b>Omsætningsaktiver</b>			
Varebeholdninger	558,5	664,6	492,8
Tilgodehavender fra salg og tjenesteydelser	2.103,1	2.368,4	2.192,1
Igangværende entreprisekontrakter	421,4	242,7	369,4
Øvrige tilgodehavender	211,2	147,1	179,6
Værdipapirer	49,9	51,9	87,9
Likvide beholdninger	352,3	246,9	263,8
<b>Omsætningsaktiver i alt</b>	<b>3.696,4</b>	<b>3.721,6</b>	<b>3.585,6</b>
<b>Aktiver i alt</b>	<b>4.919,8</b>	<b>4.867,8</b>	<b>4.824,4</b>
<b>Passiver</b>			
Moderselskabets andel af egenkapitalen	1.072,8	969,5	997,2
Minoritetsinteresser	0,0	20,4	23,6
<b>Egenkapital i alt</b>	<b>1.072,8</b>	<b>989,9</b>	<b>1.020,8</b>
<b>Langfristede forpligtelser</b>			
Kreditinstitutter mv.	190,6	175,1	174,3
Udskudte skatteforpligtelser	21,5	23,8	24,1
Andre hensatte forpligtelser	65,4	60,9	62,3
<b>Langfristede forpligtelser i alt</b>	<b>277,5</b>	<b>259,8</b>	<b>260,7</b>
<b>Kortfristede forpligtelser</b>			
Kreditinstitutter mv.	67,3	218,8	127,1
Igangværende entreprisekontrakter	1.331,4	1.282,9	1.216,8
Leverandører af varer og tjenesteydelser	1.280,1	1.372,8	1.282,6
Andre kortfristede forpligtelser	890,7	743,6	916,4
<b>Kortfristede forpligtelser i alt</b>	<b>3.569,5</b>	<b>3.618,1</b>	<b>3.542,9</b>
<b>Forpligtelser i alt</b>	<b>3.847,0</b>	<b>3.877,9</b>	<b>3.803,6</b>
<b>Passiver i alt</b>	<b>4.919,8</b>	<b>4.867,8</b>	<b>4.824,4</b>

## Udviklingen i koncernegenkapitalen

Beløb i mio. kr.	2007	2006	2006
	År til dato	År til dato	Hele året
Egenkapital primo	1.048,0	1.016,3	1.016,3
Ændring i regnskabspraksis	-27,2	-28,1	-28,1
<b>Korrigeret egenkapital primo</b>	<b>1.020,8</b>	988,2	988,2
Valutakursreguleringer mv.	2,2	-0,3	-0,4
Periodens resultat	74,4	6,7	37,6
<b>Totalindkomst i alt</b>	<b>76,6</b>	6,4	37,2
Regulering af minoritetsinteresser	-24,6	-4,7	-4,6
<b>Egenkapitalbevægelser i alt</b>	<b>52,0</b>	1,7	32,6
<b>Egenkapital ultimo</b>	<b>1.072,8</b>	989,9	1.020,8

## Koncernpengestrømsopgørelse

Beløb i mio. kr.	2007	2006	2006
	År til dato	År til dato	Hele året
<b>Drift</b>			
Resultat af primær drift	126,7	16,8	59,9
Driftsposter uden likviditetsvirkning	139,1	158,2	179,7
<b>Pengestrøm fra primær drift før ændring i driftskapital mv.</b>	<b>265,8</b>	175,0	239,6
Ændringer i driftskapital mv.	-53,2	-48,4	77,5
<b>Pengestrøm fra driftsaktivitet</b>	<b>212,6</b>	126,6	317,1
Nettoinvesteringer ekskl. værdipapirer	-120,1	-176,2	-208,1
Nettoinvesteringer i værdipapirer	38,0	6,5	-31,7
<b>Pengestrømme til investeringsaktivitet</b>	<b>-82,1</b>	-169,7	-239,8
<b>Pengestrømme fra finansieringsaktivitet</b>	<b>-24,8</b>	10,1	-7,5
<b>Pengestrømme, netto</b>	<b>105,7</b>	-33,0	69,8
Likviditet primo	217,5	147,7	147,7
<b>Likviditet ultimo</b>	<b>323,2</b>	114,7	217,5

**Segmentoplysninger**

Beløb i mio. kr.	2007	2006	2007	2006	2006
	3. kvartal	3. kvartal	År til dato	År til dato	Hele året

**Aktivitetsområder**
**Nettoomsætning**

Entreprenørforretning	<b>1.904,8</b>	2.067,3	<b>6.157,9</b>	5.448,2	7.750,1
Øvrige aktiviteter – dattervirk.	<b>780,2</b>	865,2	<b>2.448,0</b>	2.376,5	3.312,4
<b>MT Højgaard koncern</b>	<b>2.685,0</b>	2.932,5	<b>8.605,9</b>	7.824,7	11.062,5

**Resultat af primær drift (EBIT)**

Entreprenørforretning	<b>-22,0</b>	-59,2	<b>-1,6</b>	-80,3	-131,1
Øvrige aktiviteter – dattervirk.	<b>59,4</b>	69,2	<b>161,1</b>	139,3	243,1
Fælles funktioner mv.	<b>-5,7</b>	-14,4	<b>-32,8</b>	-42,2	-52,1
<b>MT Højgaard koncern</b>	<b>31,7</b>	-4,4	<b>126,7</b>	16,8	59,9

**Ordrebeholdning, ultimo**

Entreprenørforretning			<b>8.265,7</b>	7.557,8	8.194,5
Øvrige aktiviteter – dattervirk.			<b>2.881,6</b>	2.374,6	2.557,3
<b>MT Højgaard koncern</b>			<b>11.147,3</b>	9.932,4	10.751,8

**Geografiske områder**
**Nettoomsætning**

Danmark	<b>2.210,2</b>	2.533,3	<b>6.942,3</b>	6.622,7	9.187,4
Udland	<b>474,8</b>	399,2	<b>1.663,6</b>	1.202,0	1.875,1
<b>MT Højgaard koncern</b>	<b>2.685,0</b>	2.932,5	<b>8.605,9</b>	7.824,7	11.062,5

## Kvartalsopdelt koncernresultatopgørelse

Beløb i mio. kr.	2007				I alt
	1. kvartal	2. kvartal	3. kvartal	4. kvartal	
Nettoomsætning	2.865,0	3.055,9	2.685,0		
Produktionsomkostninger	-2.740,3	-2.903,5	-2.580,2		
<b>Bruttoresultat</b>	124,7	152,4	104,8		
Salgsomkostninger	-27,8	-38,2	-19,2		
Administrationsomkostninger	-61,8	-54,3	-53,9		
<b>Resultat af primær drift</b>	35,1	59,9	31,7		
Andel af resultat efter skat i associerede virksomheder	0,0	0,0	0,2		
Finansielle poster	-3,8	11,8	-5,0		
<b>Resultat før skat</b>	31,3	71,7	26,9		
Skat af resultatet	-8,7	-40,0	-6,8		
<b>Resultat efter skat</b>	22,6	31,7	20,1		
<b>Resultat fordeler sig således</b>					
Aktionærer i MT Højgaard a/s	22,3	31,0	20,1		
Minoritetsaktionærer	0,3	0,7	0,0		
<b>I alt</b>	22,6	31,7	20,1		

Beløb i mio. kr.	2006				I alt
	1. kvartal	2. kvartal	3. kvartal	4. kvartal	
Nettoomsætning	2.301,6	2.590,6	2.932,5	3.237,8	11.062,5
Produktionsomkostninger	-2.205,0	-2.486,8	-2.849,3	-3.078,4	-10.619,5
<b>Bruttoresultat</b>	96,6	103,8	83,2	159,4	443,0
Salgsomkostninger	-26,8	-31,6	-30,1	-40,5	-129,0
Administrationsomkostninger	-59,6	-61,2	-57,5	-75,8	-254,1
<b>Resultat af primær drift</b>	10,2	11,0	-4,4	43,1	59,9
Andel af resultat efter skat i associerede virksomheder	0,0	0,0	0,0	0,0	0,0
Finansielle poster	-1,1	-4,1	-2,3	-0,1	-7,6
<b>Resultat før skat</b>	9,1	6,9	-6,7	43,0	52,3
Skat af resultatet	-2,5	-2,0	1,9	-12,1	-14,7
<b>Resultat efter skat</b>	6,6	4,9	-4,8	30,9	37,6
<b>Resultat fordeler sig således</b>					
Aktionærer i MT Højgaard a/s	6,1	3,3	-7,9	27,6	29,1
Minoritetsaktionærer	0,5	1,6	3,1	3,3	8,5
<b>I alt</b>	6,6	4,9	-4,8	30,9	37,6

## Effekt af ændring i regnskabspraksis

Sammenligningstallene i delårsrapporten er tilpasset den ændrede regnskabspraksis vedrørende indregningen af projektudviklingsager fra produktionsmetoden til salgsmetoden.

Effekten af den ændrede regnskabspraksis på kvartalsrapporteringen for første kvartal 2006 til tredje kvartal 2007 er vist i nedenstående oversigt.

År til dato	2006				2007		
	31.03	30.06	30.09	31.12	31.03	30.06	30.09
<b>Beløb i mio. kr.</b>							
<b>Nettoomsætning – hidtidig praksis</b>	<b>2.342,8</b>	<b>5.001,5</b>	<b>7.947,5</b>	<b>11.082,5</b>	<b>2.840,7</b>	<b>5.933,5</b>	<b>8.696,6</b>
Effekt af praksisændring	-41,2	-109,3	-122,8	-20,0	24,3	-12,6	-90,7
<b>Nettomsætning iht. ændret praksis</b>	<b>2.301,6</b>	<b>4.892,2</b>	<b>7.824,7</b>	<b>11.062,5</b>	<b>2.865,0</b>	<b>5.920,9</b>	<b>8.605,9</b>
<b>Resultat af primær drift – hidtidig praksis</b>	<b>16,9</b>	<b>37,6</b>	<b>28,9</b>	<b>58,6</b>	<b>34,8</b>	<b>102,5</b>	<b>149,9</b>
Effekt af praksisændring	-6,7	-16,4	-12,1	1,3	0,3	-7,5	-23,2
<b>Resultat af primær drift iht. ændret praksis</b>	<b>10,2</b>	<b>21,2</b>	<b>16,8</b>	<b>59,9</b>	<b>35,1</b>	<b>95,0</b>	<b>126,7</b>
<b>Resultat før skat – hidtidig praksis</b>	<b>15,8</b>	<b>32,4</b>	<b>21,4</b>	<b>51,0</b>	<b>31,0</b>	<b>110,5</b>	<b>153,1</b>
Effekt af praksisændring	-6,7	-16,4	-12,1	1,3	0,3	-7,5	-23,2
<b>Resultat før skat iht. ændret praksis</b>	<b>9,1</b>	<b>16,0</b>	<b>9,3</b>	<b>52,3</b>	<b>31,3</b>	<b>103,0</b>	<b>129,9</b>
<b>Resultat efter skat – hidtidig praksis</b>	<b>11,4</b>	<b>23,3</b>	<b>15,4</b>	<b>36,7</b>	<b>22,4</b>	<b>59,9</b>	<b>91,8</b>
Effekt af praksisændring	-4,8	-11,8	-8,7	0,9	0,2	-5,6	-17,4
<b>Resultat efter skat iht. ændret praksis</b>	<b>6,6</b>	<b>11,5</b>	<b>6,7</b>	<b>37,6</b>	<b>22,6</b>	<b>54,3</b>	<b>74,4</b>
<b>Egenkapital ultimo – hidtidig praksis</b>	<b>1.022,8</b>	<b>1.034,6</b>	<b>1.026,7</b>	<b>1.048,0</b>	<b>1.064,0</b>	<b>1.082,0</b>	<b>1.117,4</b>
Effekt af praksisændring	-33,0	-39,9	-36,8	-27,2	-27,0	-32,8	-44,6
<b>Egenkapital ultimo iht. ændret praksis</b>	<b>989,8</b>	<b>994,7</b>	<b>989,9</b>	<b>1.020,8</b>	<b>1.037,0</b>	<b>1.049,2</b>	<b>1.072,8</b>
<b>Balancesum – hidtidig praksis</b>	<b>4.037,0</b>	<b>4.556,4</b>	<b>4.904,6</b>	<b>4.832,6</b>	<b>4.557,7</b>	<b>4.725,4</b>	<b>4.942,9</b>
Effekt af praksisændring	-33,0	-39,9	-36,8	-8,2	-27,0	-32,8	-23,1
<b>Balancesum iht. ændret praksis</b>	<b>4.004,0</b>	<b>4.516,5</b>	<b>4.867,8</b>	<b>4.824,4</b>	<b>4.530,7</b>	<b>4.692,6</b>	<b>4.919,8</b>