

31.05.06  
Meddelelse nr. 10, 2006

### **MT Højgaard a/s delårsrapport for 1. kvartal 2006**

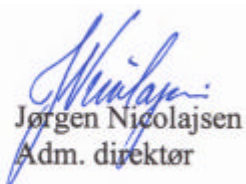
Vedlagt følger delårsrapport for 1. kvartal 2006 fra MT Højgaard a/s om aktiviteten i perioden 1. januar – 31. marts 2006.

For god ordens skyld oplyses, at MT Højgaard a/s ejes 46% af Monberg & Thorsen A/S.

Med venlig hilsen  
Monberg & Thorsen A/S



Mogens Granborg  
Bestyrelsesformand



Jørgen Nicolajsen  
Adm. direktør

31. maj 2006

### **Delårsrapport for første kvartal 2006 (1/1 – 31/3 2006)**

Bestyrelsen i MT Højgaard a/s har i dag behandlet og godkendt selskabets delårsrapport for første kvartal 2006. Delårsrapporten er urevideret.

Søborg den 31. maj 2006  
Bestyrelse og direktion



Per Møller  
Bestyrelsesformand



Kristian May  
Adm. koncerndirektør

Meddelelsen er også tilgængelig på MT Højgaards hjemmeside:  
[www.mthojgaard.dk](http://www.mthojgaard.dk).

### **Kontaktoplysninger**

Kristian May  
Adm. koncerndirektør  
Telefon 3954 4000

Per Møller  
Bestyrelsesformand  
Telefon 4520 1503

Denne meddelelse foreligger på dansk og engelsk. I tvivlstilfælde er den danske udgave gældende.

**MT Højgaard a/s**  
Knud Højgaards Vej 9  
DK-2860 Søborg  
Tel +45 3954 4000  
Fax +45 3954 4900  
mail@mthojgaard.dk  
www.mthojgaard.dk  
CVR nr. 12 56 22 33

### **Resultatfremgang som forventet**

- Resultat før skat er et overskud på kr. 16 mio., hvilket er en fremgang på kr. 38 mio. i forhold til første kvartal af 2005.
- Omsætningen i første kvartal er på kr. 2.343 mio., hvilket er en stigning på 56% i forhold til samme periode sidste år.
- Pengestrømme fra driftsaktiviteterne udgør kr. 40 mio. mod kr. 4 mio. i første kvartal 2005.
- I første kvartal er MT Højgaards position på det østdanske marked for betonrenovering styrket ved køb af aktiviteterne i Otto Christensen & Kaj Sørensen a/s.

### **Forventninger til 2006**

- Ordrebeholdningen er siden årsskiftet steget med kr. 726 mio. og udgør kr. 9.078 mio. ved udgangen af første kvartal, hvilket svarer til godt 11 måneders produktion.
- For 2006 forventes omsætningen at udgøre ca. kr. 9,5 mia. Resultatet før skat forventes at blive i niveauet kr. 175 mio., hvilket er uændret i forhold til de forventninger, der blev udtrykt i årsrapporten for 2005.
- Koncernens effektive skatteprocent forventes at ligge på niveau med den danske skattesats.

Delårsrapporten indeholder udsagn om fremtiden vedrørende ledelsens forventninger til omsætning og økonomiske resultater. Forventningerne til den fremtidige økonomiske udvikling er i sagens natur forbundet med usikkerhed og risici, der kan medføre, at udviklingen afviger i forhold til det forventede. For en beskrivelse af risici henvises til afsnittet "Risikofaktorer" i årsrapporten for 2005.

**Hoved- og nøgletal for koncernen**

Beløb i mio. kr.	2006 År til dato	2005 År til dato	2005 Hele året
<b>Resultatopgørelse</b>			
Nettoomsætning	2.343	1.501	8.463
Resultat af primær drift (EBIT)	17	-19	138
Finansielle poster og resultat i associerede virksomheder	-1	-3	-13
Resultat før skat	16	-22	125
Resultat efter skat	11	-15	100
<b>Balance</b>			
Aktiekapital	220	220	220
Moderselskabets andel af egenkapitalen	1.007	887	996
Egenkapital inkl. minoritetsinteresser	1.023	903	1.016
Balancesum	4.037	3.078	3.926
Rentebærende aktiver	299	258	265
Rentebærende passiver	362	408	303
Investeret kapital	1.105	1.072	1.074
<b>Pengestrømme</b>			
Pengestrøm fra driftsaktivitet	40	4	341
Pengestrøm til investeringsaktivitet	-53	-59	-169
Pengestrøm fra finansieringsaktivitet	-3	-18	-47
<b>Pengestrømme i alt</b>	<b>-17</b>	<b>-73</b>	<b>125</b>
<b>Nøgletal (%)</b>			
Bruttomargin	4,4	4,1	5,7
Overskudsgrad (EBIT-margin)	0,7	-1,3	1,6
Resultatgrad (før-skat margin)	0,7	-1,4	1,5
Afkast af investeret kapital (ROIC) *	1,6	-1,8	12,8
Egenkapitalforrentning (ROE) *	1,1	-1,7	10,3
Egenkapitalandel	25,3	29,3	25,9
Resultat efter skat pr. aktie (EPS), Kr. **	1,0	-1,4	8,5
<b>Øvrige informationer</b>			
Ordrebeholdning, ultimo	9.078	6.194	8.352
Gennemsnitligt antal medarbejdere	5.490	4.641	5.260

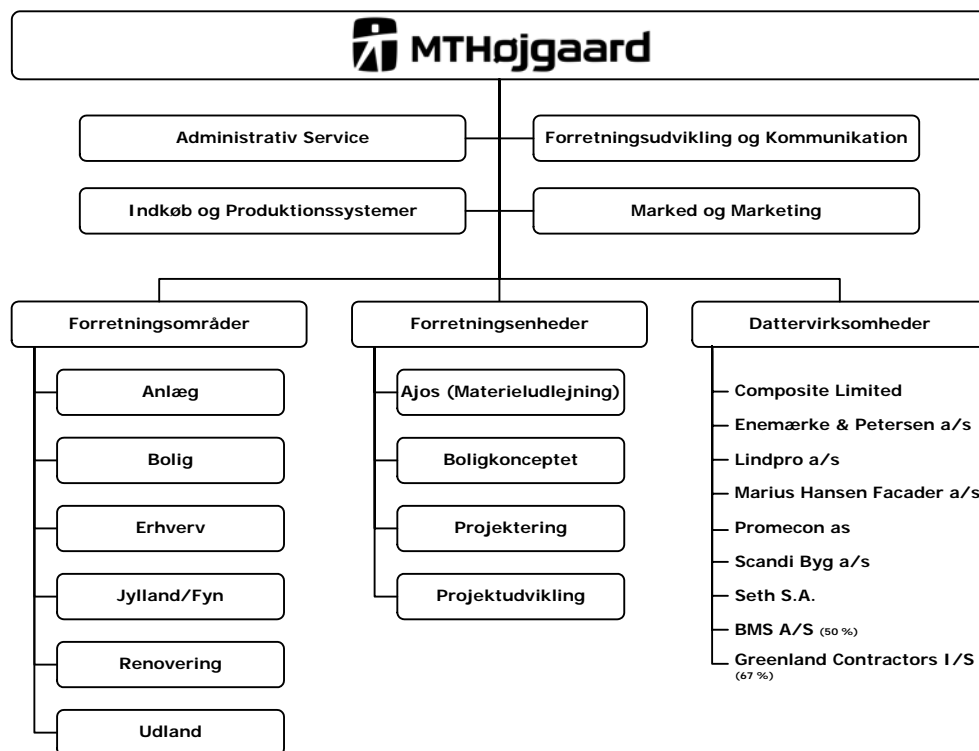
Delårsrapporten er aflagt i overensstemmelse med IAS 34 "Præsentation af delårsrapporter" og danske oplysningskrav til delårsrapportering for børsnoterede selskaber.

Nøgletallene er beregnet i overensstemmelse med Den Danske Finansanalytikerforenings "Anbefalinger og Nøgletal 2005". Definitionen af de anvendte nøgletal fremgår af årsrapporten for 2005.

\*) Ikke omregnet til helårstal.

\*\*) Beregningen af EPS er baseret på en aktiestørrelse på nominelt kr. 20.

Beregningsresultatet af resultat efter skat pr. aktie (EPS) er i MT Højgaard identisk med udvandet resultat efter skat pr. aktie (EPS-D).

**Koncernoversigt**

**Koncernens økonomiske udvikling**

Koncernens omsætning i første kvartal af 2006 er på kr. 2.343 mio., hvilket er en stigning på 56% i forhold til samme periode sidste år.

Resultat af primær drift er et overskud på kr. 17 mio., hvilket er en fremgang på kr. 36 mio. i forhold til første kvartal sidste år. Udviklingen er tilfredsstillende og svarer til det forventede.

De finansielle poster og resultatandele i associerede virksomheder udgør netto kr. -1 mio., hvilket er på niveau med samme periode sidste år.

Resultat før skat er et overskud på kr. 16 mio., hvilket er en fremgang på kr. 38 mio. i forhold til første kvartal af 2005.

Resultatet efter skat er et overskud på kr. 11 mio. mod et underskud på kr. 15 mio. i samme periode sidste år.

**Balance**

Koncernens balancesum udgør kr. 4.037 mio. pr. 31. marts 2006. Væksten på 3% i forhold til ultimo 2005 skyldes aktivitetsstigningen.

Egenkapitalen inkl. minoritetsinteresser udgør kr. 1.023 mio. og egenkapitalandelen er på 25%, hvilket er på niveau med ultimo 2005.

Den rentebærende nettogæld er i 2006 steget med kr. 25 mio. til kr. 63 mio. ved udgangen af første kvartal 2006.

### Pengestrømme og kapitalberedskab

Pengestrømme fra driftsaktiviteterne udgør i perioden kr. 40 mio. mod kr. 4 mio. i samme periode sidste år. Udviklingen skyldes væsentligst fremgangen i det kontante driftsresultat.

Pengestrømme til investeringer udgør netto kr. 53 mio. mod kr. 59 mio. i samme periode sidste år, hvoraf kr. 7 mio. vedrører investering i virksomheder, mens kr. -7 mio. kan henføres til salg af værdipapirer. Nettoinvesteringerne i materielle anlægsaktiver udgør kr. 53 mio., og vedrører primært udskiftning af og nyinvestering i bygninger, entreprenørmateriel og mobilkraner.

Pengestrømme fra finansiering udgør kr. -3 mio. mod kr. -18 mio. i samme periode sidste år.

Den samlede likviditetsvirkning for første kvartal er på i alt kr. -17 mio. mod kr. -73 mio. sidste år.

Koncernens kapitalberedskab pr. 31. marts 2006, beregnet som likvide beholdninger inklusive likvider i joint ventures samt værdipapirer og uudnyttede trækningmuligheder, giver et tilfredsstillende kapitalberedskab på kr. 709 mio.

I kapitalberedskabet indgår likvider i joint ventures med kr. 175 mio. mod kr. 58 mio. i samme periode i 2005, som alene er til rådighed for disse.

### Ordrebeholdning

Ordreindgangen i første kvartal har været tilfredsstillende. Ordrebeholdningen er siden årsskiftet steget med kr. 726 mio. og udgør kr. 9.078 mio. ved udgangen af første kvartal.

Mio. kr.	2006 1. kvartal	2005 1. kvartal	2005 Hele året
Ordrebeholdning primo	8.352	5.398	5.398
Ordreindgang i perioden	3.069	2.297	11.417
Produktion i perioden	-2.343	-1.501	-8.463
<b>Ordrebeholdning ultimo</b>	<b>9.078</b>	<b>6.194</b>	<b>8.352</b>

Ordrebeholdningen svarer til en gennemsnitlig dækning på godt 11 måneders produktion med udgangspunkt i forventningerne til aktivitetsniveauet i 2006. I ordrebeholdningen indgår en række større ordrer, som strækker sig over flere år.

## Segmentresultater

MT Højgaard koncernens primære segmentopdeling, der fremgår af regnskabet, følger den overordnede interne forretningsmæssige organisering af aktiviteterne og omfatter Entreprenørforretningen og Øvrige aktiviteter (datervirksomheder mv.).

### Entreprenørforretning

Entreprenørforretningen er organiseret i seks forretningsområder og fire forretningsenheder. Forretningsområderne Anlæg, Bolig, Erhverv og Renovering løser opgaver øst for Storebælt. Forretningsområde Jylland/Fyn dækker markedet vest for Storebælt, og forretningsområde Udland varetager MT Højgaards internationale opgaver. Anlæg og Udland rapporteres som et område, og tilsvarende gør sig gældende for Bolig og Erhverv.

Forretningsenhederne Ajos (materieludlejning), Boligkonceptet, Projektudvikling og Projektering løser både opgaver for eksterne kunder og for de seks forretningsområder.

De fælles stabsfunktioner i MT Højgaard, der omfatter Administrativ Service, Indkøb og Produktionssystemer, Forretningsudvikling og Kommunikation samt Marked og Marketing, indgår sammen med andre ikke-allokerede poster under Øvrige i segmentoplysningerne for Entreprenørforretningen.

Entreprenørforretningen har i første kvartal en omsætning på kr. 1.629 mio. mod kr. 962 mio. sidste år. Resultat af primær drift er på kr. -5 mio., hvilket er en fremgang på kr. 19 mio. i forhold til første kvartal 2005.

Ved udgangen af første kvartal er ordrebeholdningen på i alt kr. 6.613 mio. og der forventes i 2006 en omsætning på i alt kr. 7,0 mia.

### Anlæg/Udland

Forretningsområde Anlæg løser infrastruktur- og anlægsopgaver, primært øst for Storebælt. Endvidere udfører Anlæg alle MT Højgaards beton- og montagearbejder. Forretningsområde Udland løser internationale bygge- og anlægsopgaver med fokus på markeder og projekter, hvor MT Højgaard har særlige kompetencer. Disse omfatter blandt andet vandbygnings- og havnearbejder samt offshore vindmølleparker.

Der er i første kvartal realiseret en omsætning på i alt kr. 495 mio. og et resultat af primær drift på kr. 7 mio., hvilket er på niveau med det forventede.

Ordrebeholdningen ved udgangen af første kvartal udgør kr. 1.989 mio., og der forventes en omsætning i 2006 på kr. 1,7 mia.

### Bolig/Erhverv

Forretningsområde Bolig og Erhverv opfører bolig- og erhvervsbyggeri af enhver art øst for Storebælt.

Omsætningen i første kvartal er som ventet på i alt kr. 384 mio. Resultat af primær drift er på kr. -10 mio., hvilket er mindre end ventet som følge af nedskrivning på enkelte sager.

Ved udgangen af første kvartal er ordrebeholdningen på kr. 1.818 mio. Der forventes en omsætning i 2006 på kr. 1,8 mia.

### **Jylland/Fyn**

Forretningsområde Jylland/Fyn er geografisk opdelt i regioner i Jylland og på Fyn. Forretningsområdets syv regioner har alle kompetencer inden for bygge- og renoveringsområdet, mens en division i forretningsområdet – dækkende både Jylland og Fyn – varetager alle områdets anlægsopgaver. Jylland/Fyn har en betydelig egenproduktion inden for nybyggeri, om- og tilbygninger.

Omsætningen i første kvartal er på kr. 628 mio. og resultat af primær drift er på kr. 7 mio., hvilket er på niveau med det forventede.

Ordrebeholdningen ved udgangen af første kvartal udgør kr. 1.981 mio. Der forventes en omsætning i 2006 på kr. 3,0 mia.

### **Renovering**

Forretningsområde Renovering varetager alle MT Højgaards ombygnings-, tilbygnings- og renoveringsopgaver øst for Storebælt. Opgaverne er fordelt mellem fire produktionsenheder med hver deres spidskompetencer: projektledelse og -styring samt tømrer-, murer- og isoleringsarbejder.

Renovering har i første kvartal som ventet en omsætning på kr. 197 mio., mens resultat af primær drift på kr. -4 mio. er mindre end ventet som følge af nedskrivning på enkelte sager.

Ordrebeholdningen ved udgangen af første kvartal udgør kr. 559 mio., og der forventes en omsætning i 2006 på kr. 0,8 mia.

### **Forretningsenheder**

Forretningsenhederne omfatter Ajos, Boligkonceptet, Projektudvikling og Projektering. Ajos varetager MT Højgaards materieludlejning, mens Boligkonceptet og Projektudvikling udvikler og genererer byggeprojekter til Entreprenørforretningen. Projektering er MT Højgaards kompetencecenter inden for rådgivning og projektering af anlæg, bygninger, industrianlæg og miljørådgivning.

Forretningsenhederne har i første kvartal realiseret en omsætning på i alt kr. 221 mio. mod kr. 102 mio. i samme periode sidste år. Resultat af primær drift er på kr. 28 mio., hvilket er en fremgang på kr. 24 mio. i forhold til første kvartal 2005. Resultatet er væsentlig bedre end ventet, og er positivt påvirket af et højt aktivitetsniveau.

Ordrebeholdningen ved udgangen af første kvartal udgør kr. 933 mio., og der forventes en omsætning i 2006 på kr. 0,8 mia.

#### **Øvrige aktiviteter – dattervirksomheder mv.**

Segmentet omfatter MT Højgaard koncernens dattervirksomheder og fælles ledede virksomheder med særskilt profilerede kompetencer inden for blandt andet el-installationer (Lindpro), stålkonstruktioner (Promecon) og kran- og liftudlejning (BMS).

Dattervirksomhederne og de fælles ledede virksomheder har i første kvartal en fremgang i omsætningen med kr. 174 mio. til i alt kr. 713 mio. Resultat af primær drift er på kr. 22 mio., hvilket er på niveau med det forventede.

Entreprenørvirksomheden Enemærke & Petersen og Greenland Contractors har haft bedre resultater end ventet. Facadevirksomheden Marius Hansen Facader og stålkonstruktionsvirksomheden Promecon har derimod haft lavere resultater end ventet. For elinstallationsvirksomheden Lindpro, kranvirksomheden BMS og de øvrige dattervirksomheder er resultatet på niveau med det forventede.

Ved udgangen af første kvartal er ordrebeholdningen på i alt kr. 2.465 mio., og der forventes i 2006 en omsætning på i alt kr. 2,7 mia.

#### **Anvendt regnskabspraksis**

Delårsrapporten er aflagt i overensstemmelse med IAS 34 "Præsentation af delårsrapporter". Den anvendte regnskabspraksis er uændret i forhold til årsrapporten for 2005.

#### **Virksomhedskøb**

MT Højgaard har styrket sin position på det østdanske marked for betonreovering ved køb af aktiviteterne i Otto Christensen & Kaj Sørensen a/s pr. 28. marts 2006.

Aktiviteterne omfatter reovering af betonkonstruktioner, såsom boligkarreer, broer og tankanlæg.

Otto Christensen & Kaj Sørensen beskæftiger 47 medarbejdere. Omsætningen forventes at blive på ca. kr. 45 mio. i 2006.

#### **Forventninger til 2006**

Det danske bygge- og anlægsmarked fortsætter den positive udvikling. Markedet for det private boligbyggeri og reovering ligger fortsat på et højt niveau og markedet for erhvervsbyggeri begynder at udvise fornyet fremgang efter en årrække med et lavt aktivitetsniveau. Aktiviteten inden for anlægsområdet er begunstiget af en række større infrastrukturopgaver især i hovedstadsregionen.

For 2006 forventes omsætningen at udgøre ca. kr. 9,5 mia. Resultatet før skat forventes at blive i niveauet kr. 175 mio., hvilket er uændret i forhold til de forventninger, der blev udtrykt i årsrapporten for 2005.

Koncernens effektive skatteprocent forventes at ligge på niveau med den danske skattesats.

### **Ejerforhold**

MT Højgaard a/s er ejet af Højgaard Holding a/s (54%) og Monberg & Thorsen A/S (46%), der begge er noteret på Københavns Fondsbørs.

## Ledelsespåtegning

Bestyrelse og direktion har dags dato behandlet og godkendt delårsrapporten for perioden 1. januar – 31. marts 2006 for MT Højgaard a/s.

Delårsrapporten er urevideret og aflagt i overensstemmelse med IAS 34 "Præsentation af delårsrapporter" som godkendt af EU og yderligere danske oplysningskrav til delårsrapporter for børsnoterede selskaber.

Vi anser den valgte regnskabspraksis for hensigtsmæssig, således at delårsrapporten giver et retvisende billede af koncernens aktiver, passiver og finansielle stilling pr. 31. marts 2006 samt af resultatet af koncernens aktiviteter og pengestrømme for regnskabsperioden 1. januar – 31. marts 2006.

Søborg, den 31. maj 2006

## Direktion

Kristian May  
Adm. koncerndirektør

Jens Bak-Nyhus

Allan H. Christensen

Peter Kofoed

## Bestyrelse

Per Møller  
Formand

Jørgen Nicolajsen  
Næstformand

Irene Chabior  
Medarbejdervalgt

Jette Grabow  
Medarbejdervalgt

Stefan Hansen  
Medarbejdervalgt

Morten Iversen

Erik D. Jensen

Poul Lind

Bent Pedersen

**Koncernresultatopgørelse**

Beløb i mio. kr.	2006 1. kvartal	2005 1. kvartal	2005 Hele året
Nettoomsætning	2.342,8	1.500,8	8.462,9
Produktionsomkostninger	-2.239,5	-1.438,8	-7.977,0
<b>Bruttoresultat</b>	<b>103,3</b>	62,0	485,9
Salgsomkostninger	-26,8	-26,8	-116,8
Administrationsomkostninger	-59,6	-54,3	-231,2
<b>Resultat af primær drift</b>	<b>16,9</b>	-19,1	137,9
Andel af resultat efter skat i associerede virksomheder	0,0	-0,2	-2,9
Finansielle poster	-1,1	-2,4	-10,1
<b>Resultat før skat</b>	<b>15,8</b>	-21,7	124,9
Skat af resultatet	-4,4	6,5	-25,0
<b>Resultat efter skat</b>	<b>11,4</b>	-15,2	99,9
<b>Periodens resultat fordeler sig således</b>			
Aktionærer i MT Højgaard a/s	10,9	-15,4	93,7
Minoritetsaktionærer	0,5	0,2	6,2
<b>I alt</b>	<b>11,4</b>	-15,2	99,9
<b>Resultat efter skat pr. aktie (EPS), kr.</b>	<b>1,0</b>	-1,4	8,5

## Koncernbalance

	2006	2005	2005
<b>Beløb i mio. kr.</b>	<b>31.03</b>	<b>31.03</b>	<b>31.12</b>
<b>Aktiver</b>			
<b>Anlægsaktiver</b>			
Immaterielle anlægsaktiver	73,2	44,8	69,2
Materielle anlægsaktiver	845,8	748,7	828,1
Udskudte skatteaktiver	148,8	161,8	153,3
Øvrige finansielle anlægsaktiver	12,0	8,5	12,0
<b>Anlægsaktiver i alt</b>	<b>1.079,8</b>	<b>963,8</b>	<b>1.062,6</b>
<b>Omsætningsaktiver</b>			
Varebeholdninger	355,2	408,6	355,2
Tilgodehavender fra salg og tjenesteydelser	1.658,2	1.133,1	1.647,5
Igangværende arbejder for fremmed regning	526,6	219,2	471,4
Øvrige tilgodehavender	118,0	95,1	125,1
Værdipapirer	51,7	160,2	58,3
Likvide beholdninger	247,5	97,7	206,3
<b>Omsætningsaktiver i alt</b>	<b>2.957,2</b>	<b>2.113,9</b>	<b>2.863,8</b>
<b>Aktiver i alt</b>	<b>4.037,0</b>	<b>3.077,7</b>	<b>3.926,4</b>
<b>Passiver</b>			
Moderselskabets andel af egenkapitalen	1.007,1	887,4	996,4
Minoritetsinteresser	15,7	15,3	19,9
<b>Egenkapital i alt</b>	<b>1.022,8</b>	<b>902,7</b>	<b>1.016,3</b>
<b>Langfristede forpligtelser</b>			
Kreditinstitutter mv.	213,8	220,6	210,3
Udskudte skatteforpligtelser	23,8	24,2	23,8
Andre hensatte forpligtelser	60,0	40,5	57,3
<b>Langfristede forpligtelser i alt</b>	<b>297,6</b>	<b>285,3</b>	<b>291,4</b>
<b>Kortfristede forpligtelser</b>			
Kreditinstitutter mv.	148,3	148,7	92,6
Igangværende arbejder for fremmed regning	842,5	537,1	688,2
Leverandører af varer og tjenesteydelser	993,0	601,6	1.053,1
Andre kortfristede forpligtelser	732,8	602,3	784,8
<b>Kortfristede forpligtelser i alt</b>	<b>2.716,6</b>	<b>1.889,7</b>	<b>2.618,7</b>
<b>Forpligtelser i alt</b>	<b>3.014,2</b>	<b>2.175,0</b>	<b>2.910,1</b>
<b>Passiver i alt</b>	<b>4.037,0</b>	<b>3.077,7</b>	<b>3.926,4</b>

## Udviklingen i koncernegenkapitalen

Beløb i mio. kr.	2006	2005	2005
	År til dato	År til dato	Hele året
Egenkapital primo	<b>1.016,3</b>	916,9	916,9
Valutakursreguleringer mv.	-0,2	1,0	1,0
Regulering af minoritetsinteresser	-4,7	0,0	-1,5
Periodens resultat	<b>11,4</b>	-15,2	99,9
<b>Totalindkomst i alt</b>	<b>6,5</b>	-14,2	99,4
<b>Egenkapital ultimo</b>	<b>1.022,8</b>	902,7	1.016,3

## Koncernpengestrømsopgørelse

Beløb i mio. kr.	2006	2005	2005
	År til dato	År til dato	Hele året
<b>Drift</b>			
Resultat af primær drift	<b>16,9</b>	-19,1	137,9
Driftsposter uden likviditetsvirkning	<b>56,7</b>	34,1	169,8
<b>Pengestrøm fra primær drift før ændring i driftskapital mv.</b>	<b>73,6</b>	15,0	307,7
Ændringer i driftskapital mv.	-34,1	-11,0	33,0
<b>Pengestrøm fra driftsaktivitet</b>	<b>39,5</b>	4,0	340,7
Nettoinvesteringer ekskl. værdipapirer	-59,5	-10,3	-221,0
Nettoinvesteringer i værdipapirer	<b>6,6</b>	-49,5	52,5
<b>Pengestrømme til investeringsaktivitet</b>	<b>-52,9</b>	-59,8	-168,5
<b>Pengestrømme fra finansieringsaktivitet</b>	<b>-3,4</b>	-17,6	-46,9
<b>Pengestrømme, netto</b>	<b>-16,8</b>	-73,4	125,3
Likviditet primo	<b>147,7</b>	22,4	22,4
<b>Likviditet ultimo</b>	<b>130,9</b>	-51,0	147,7

**Segmentoplysninger**

Beløb i mio. kr.	2006 1. kvartal	2005 1. kvartal	2005 Hele året
<b>Aktivitetsområder</b>			
<b>Nettoomsætning</b>			
Anlæg/Udland	494,6	267,1	1.684,9
Bolig/Erhverv	383,7	243,6	1.214,9
Jylland/Fyn	627,6	366,4	2.248,5
Renovering	197,5	128,6	704,0
Forretningsenheder	221,0	102,3	656,7
Øvrige/elimineringer	-295,1	-146,4	-804,3
<b>Entreprenørforretning</b>	<b>1.629,3</b>	961,6	5.704,7
<b>Øvrige aktiviteter – dattervirk.</b>	<b>713,5</b>	539,2	2.758,2
<b>MT Højgaard koncern</b>	<b>2.342,8</b>	1.500,8	8.462,9
<b>Resultat af primær drift (EBIT)</b>			
Anlæg/Udland	7,2	-7,3	10,6
Bolig/Erhverv	-10,2	-1,8	2,9
Jylland/Fyn	6,9	0,1	20,1
Renovering	-4,2	-2,6	15,6
Forretningsenheder	28,3	3,9	65,6
Øvrige	-33,2	-16,0	-105,0
<b>Entreprenørforretning</b>	<b>-5,2</b>	-23,7	9,8
<b>Øvrige aktiviteter – dattervirk.</b>	<b>22,1</b>	4,6	128,1
<b>MT Højgaard koncern</b>	<b>16,9</b>	-19,1	137,9
<b>Ordrebeholdning, ultimo</b>			
Anlæg/Udland	1.988,6	1.130,0	1.979,7
Bolig/Erhverv	1.817,7	1.273,5	1.808,0
Jylland/Fyn	1.981,5	1.289,6	1.865,4
Renovering	559,0	323,7	607,2
Forretningsenheder	933,3	395,7	524,3
Øvrige/elimineringer	-666,9	-487,1	-706,2
<b>Entreprenørforretning</b>	<b>6.613,2</b>	3.925,4	6.078,4
<b>Øvrige aktiviteter – dattervirk.</b>	<b>2.465,1</b>	2.268,1	2.273,6
<b>MT Højgaard koncern</b>	<b>9.078,3</b>	6.193,5	8.352,0
<b>Geografiske områder</b>			
<b>Nettoomsætning</b>			
Danmark	1.940,2	1.327,2	7.133,8
Udland	402,6	173,6	1.329,1
<b>MT Højgaard koncern</b>	<b>2.342,8</b>	1.500,8	8.462,9

## Kvartalsopdelt koncernresultatopgørelse

Beløb i mio. kr.	2006				
	1. kvartal	2. kvartal	3. kvartal	4. kvartal	I alt
Nettoomsætning	2.342,8				
Produktionsomkostninger	-2.239,5				
<b>Bruttoresultat</b>	103,3				
Salgsomkostninger	-26,8				
Administrationsomkostninger	-59,6				
<b>Resultat af primær drift</b>	16,9				
Andel af resultat efter skat i associerede virksomheder	0,0				
Finansielle poster	-1,1				
<b>Resultat før skat</b>	15,8				
Skat af resultatet	-4,4				
<b>Resultat efter skat</b>	11,4				
<b>Resultat fordeler sig således</b>					
Aktionærer i MT Højgaard a/s	10,9				
Minoritetsaktionærer	0,5				
<b>I alt</b>	11,4				

Beløb i mio. kr.	2005				
	1. kvartal	2. kvartal	3. kvartal	4. kvartal	I alt
Nettoomsætning	1.500,8	2.121,6	2.208,6	2.631,9	8.462,9
Produktionsomkostninger	-1.438,8	-1.976,7	-2.078,8	-2.482,7	-7.977,0
<b>Bruttoresultat</b>	62,0	144,9	129,8	149,2	485,9
Salgsomkostninger	-26,8	-33,5	-21,4	-35,1	-116,8
Administrationsomkostninger	-54,3	-55,5	-60,9	-60,5	-231,2
<b>Resultat af primær drift</b>	-19,1	55,9	47,5	53,6	137,9
Andel af resultat efter skat i associerede virksomheder	-0,2	-0,2	-0,1	-2,4	-2,9
Finansielle poster	-2,4	-3,3	-2,8	-1,6	-10,1
<b>Resultat før skat</b>	-21,7	52,4	44,6	49,6	124,9
Skat af resultatet	6,5	-15,1	-6,4	-10,0	-25,0
<b>Resultat efter skat</b>	-15,2	37,3	38,2	39,6	99,9
<b>Resultat fordeler sig således</b>					
Aktionærer i MT Højgaard a/s	-15,4	36,3	37,2	35,6	93,7
Minoritetsaktionærer	0,2	1,0	1,0	4,0	6,2
<b>I alt</b>	-15,2	37,3	38,2	39,6	99,9