

Fondsbørsmeddelelse

10.04.03
Meddelelse nr. 8, 2003

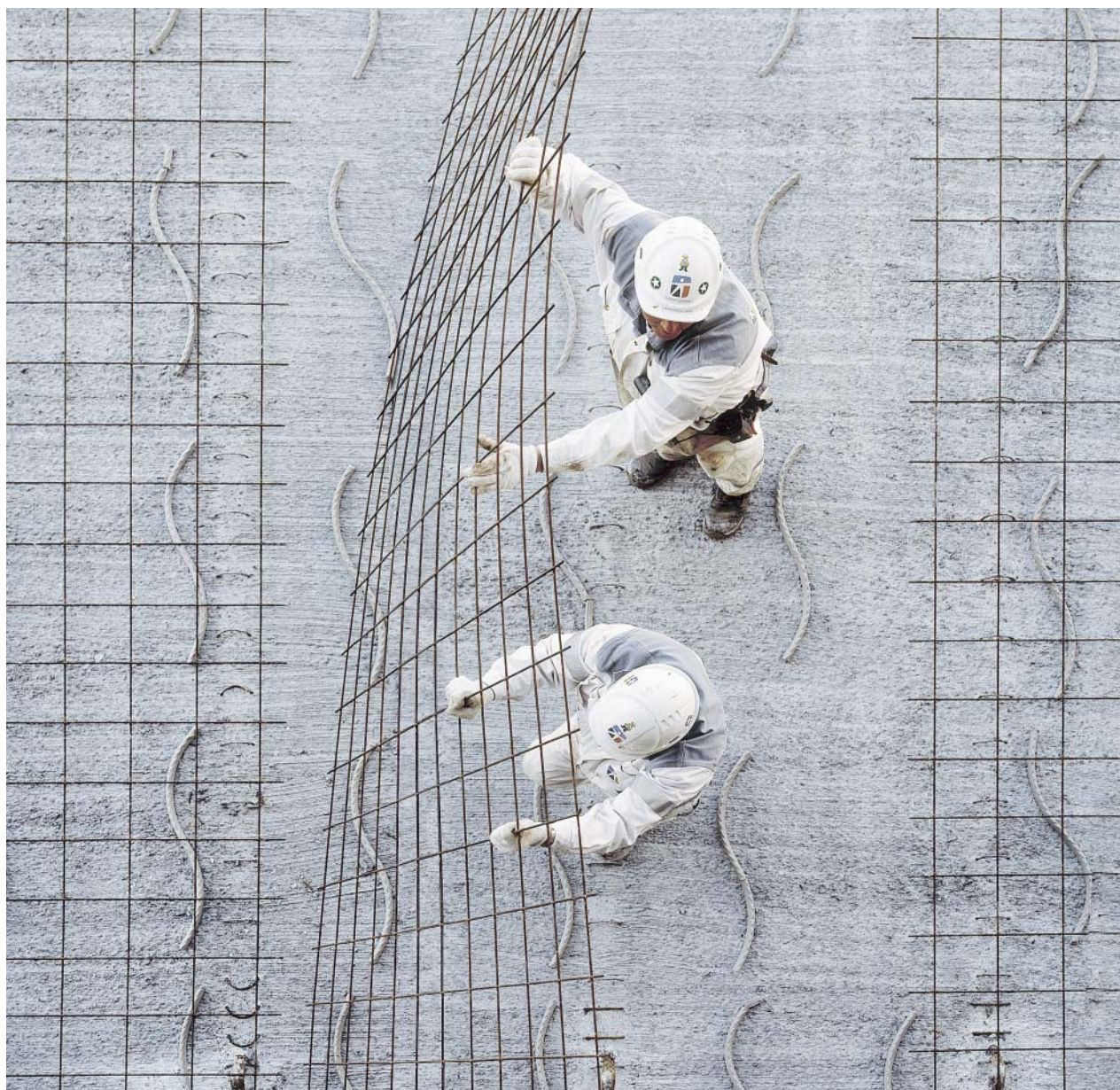
Vedlagt fremsendes MT Højgaards årsrapport 2002.

For god ordens skyld oplyses, at MT Højgaard a/s ejes 46% af Monberg & Thorsen A/S.

Med venlig hilsen
Monberg & Thorsen A/S



Erik Søndergaard
Adm. direktør



Hoved- og nøgletal

Beløb i mio. kr.	1998	1999	2000	2001	2002	2002*
Resultatopgørelse						
Nettoomsætning	6.949	7.280	8.107	8.783	9.668	
Resultat af primær drift (EBIT)	73	26	112	1	-429	
Finansielle poster og resultat i associerede selskaber	31	17	22	5	-15	
Resultat før skat	104	43	134	7	-444	
Koncernens andel af årets resultat	60	20	87	3	-378	
Balance						
Aktiekapital	70	70	200	200	200	220
Egenkapital	919	920	997	866	502	802
Balancesum	2.764	3.023	3.484	4.027	3.737	3.737
Rentebærende aktiver	745	742	443	374	332	332
Rentebærende passiver	107	168	313	709	837	537
Investeret kapital	281	347	867	1.201	1.007	1.007
Pengestrømme						
Pengestrøm fra driftsaktivitet	-75	260	-134	9	-9	
Pengestrøm til investeringsaktivitet	-142	-323	-273	-394	-164	
Heraf bruttoinvesteringer i materielle anlægsaktiver	-	-	-246	-266	-319	
Pengestrøm fra finansieringsaktivitet	42	12	-21	-5	90	
Pengestrømme i alt	-175	-51	-428	-390	-83	
Nøgletal (%)						
Bruttomargin	6,1	5,3	6,2	4,5	-0,1	
Overskudsgrad	1,0	0,4	1,4	0,0	-4,4	
Resultatgrad	0,9	0,3	1,1	0,0	-3,9	
Afkast af investeret kapital (ROAIC)	24,5	8,3	18,5	0,1	-38,9	
Egenkapitalforrentning efter skat (ROE)	7,1	2,2	9,0	0,4	-55,3	
Egenkapitalandel	33,2	30,4	28,6	21,5	13,4	21,4
Øvrige informationer						
Ordrebeholdning, ultimo	4.071	4.685	5.174	7.807	5.327	
Antal medarbejdere	5.875	5.992	6.062	6.321	6.225	

*) Ejerselskaberne Monberg & Thorsen A/S og Højgaard Holding a/s har givet tilsagn om – i forbindelse med førstkomende generalforsamling – at styrke kapitalgrundlaget med kr. 300 mio. I kolonnen er anført balancetallene og egenkapitalandelen for 2002 med indregning af kapitalforhøjelsen.

Sammenligningstal for perioden 1998-2001 er tilpasset ændret regnskabspraksis. Der henvises til omtale under beskrivelsen af anvendt regnskabspraksis.

Definition af anvendte nøgletal

Nøgletallene er beregnet i overensstemmelse med Den Danske Finansanalytikerforenings vejledning i nøgletalsberegning.

Bruttomargin	=	$\frac{\text{Bruttoresultat} \times 100}{\text{Nettoomsætning}}$	Afkast af investeret kapital (ROAIC)	=	$\frac{\text{Resultat af primær drift} \times 100}{\text{Gennemsnitlig investeret kapital}}$
Overskudsgrad	=	$\frac{\text{Resultat af primær drift} \times 100}{\text{Nettoomsætning}}$	Egenkapitalforrentning efter skat (ROE)	=	$\frac{\text{Resultat efter skat og minoriteter} \times 100}{\text{Gennemsnitlig egenkapital ekskl. minoriteter}}$
Resultatgrad	=	$\frac{\text{Resultat efter skat og minoriteter} \times 100}{\text{Nettoomsætning}}$	Egenkapitalandel	=	$\frac{\text{Egenkapital ekskl. minoriteter, ultimo} \times 100}{\text{Passiver, ultimo}}$

Forord

Resultatet for 2002, som er et underskud på kr. 444 mio. før skat, kan kun karakteriseres som helt utilfredsstillende.

Det negative resultat skyldes især et enkelt stærkt tabsgivende projekt – opførelsen af en cementfabrik i Buxton, England. Men resultatet er også påvirket af nedskrivninger på enkelte danske projekter samt ekstraomkostninger i forbindelse med kapacitetstilpasninger.

MT Højgaards ejere, Monberg & Thorsen A/S og Højgaard Holding a/s, har givet tilsagn om at styrke kapitalgrundlaget med kr. 300 mio. På den baggrund vil MT Højgaard have en tilfredsstillende soliditet på 21,4%.

Når man vurderer den negative udvikling, skal man være opmærksom på, at MT Højgaard siden sammenlægningen af de to entreprenørvirksomheder i maj 2001 har gennemført ca. 2.000 byggeprojekter, hvoraf ca. 25 projekter har været den primære årsag til det dårlige resultat. MT Højgaard gennemfører hver dag aktiviteter både til vores kunders tilfredshed og inden for de økonomiske mål og rammer, der var forventet. Men udviklingen i 2002 rejser spørgsmålet, hvordan en gentagelse kan undgås i fremtiden.

Blandt andet som svar herpå iværksatte MT Højgaard i slutningen af 2002 en fokuserings- og konsolideringsstrategi. Strategien er anden fase af selskabets samlede strategiplan, hvor den første fase var selve sammenlægningen af virksomhederne og deres systemer, arbejds- og forretningsgange. Nøgleordene i strategiplanen er fokusering, markeds-tilpasning, effektivisering og stram risikostyring.

Der er iværksat en række udviklingsprojekter, som understøtter denne strategi. De vigtigste projekter handler om risikostyring, organisationsudvikling, indkøbsoptimering, effektivisering af stabsfunktioner og etablering af et nyt viden- og ledelsessystem. Disse projekter skal samlet understøtte, at MT Højgaard når sit økonomiske mål: en overskudsgrad på 2,0-2,5%.

MT Højgaard har historisk opereret på en række specialområder både nationalt og internationalt. I fremtiden

fokuserer vi på lønsomt at øge vores markedsandel på hjemmemarkedet, mens vi internationalt alene fokuserer på opgaver inden for områder, hvor vi har særlige kompetencer, fx havvindmølleparker og vandbygningsarbejder. MT Højgaard har altså fravalgt et konkret omsætningsmål for de internationale aktiviteter.

Med udgangspunkt i at bygge, anlægge og renovere vil vi målrettet styrke MT Højgaard lokalt. Det afspejler sig også i den måde, vi har organiseret os på. De forretningsaktiviteter, der ikke knytter sig specifikt til byggeri og anlæg, har vi lagt ud i selvstændige enheder og datterselskaber med henblik på at profilere disse særskilt.

Hovedaktiviteterne i entreprenørvirksomheden er fra 1. januar 2003 organiseret i fire forretningsområder: Anlæg, Byg, Renovering og Regioner – mens Materiel og Projektering fungerer som selvstændige kompetencecentre.

Omlægningen af organisationen har medført en reduktion af funktionærstaben på ca. 100 medarbejdere, bl.a. fordi vi har afviklet aktiviteter, der ikke understøtter MT Højgaards strategi. Det centrale er, at hver eneste aktivitet skal være lønsom efter fastlagte mål, og at de aktiviteter, som MT Højgaard ikke formår at udvikle, enten vil blive solgt eller lukket.

Med de initiativer der er sat i værk, og med den løbende tilpasning MT Højgaard altid vil foretage i lyset af markedsudviklingen, står MT Højgaard bedre rustet til at opfylde markedets og kundernes krav og leve op til ejernes berettigede forventning om et fornuftigt afkast på deres investering i MT Højgaard.

Som chef for MT Højgaard vil jeg arbejde målrettet på at styrke MT Højgaards økonomiske og markeds-mæssige position og sikre, at MT Højgaard er en god arbejdsplads for alle vores 6.000 dygtige medarbejdere.

Kristian May

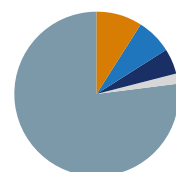
Adm. koncerndirektør

Markedet i Danmark

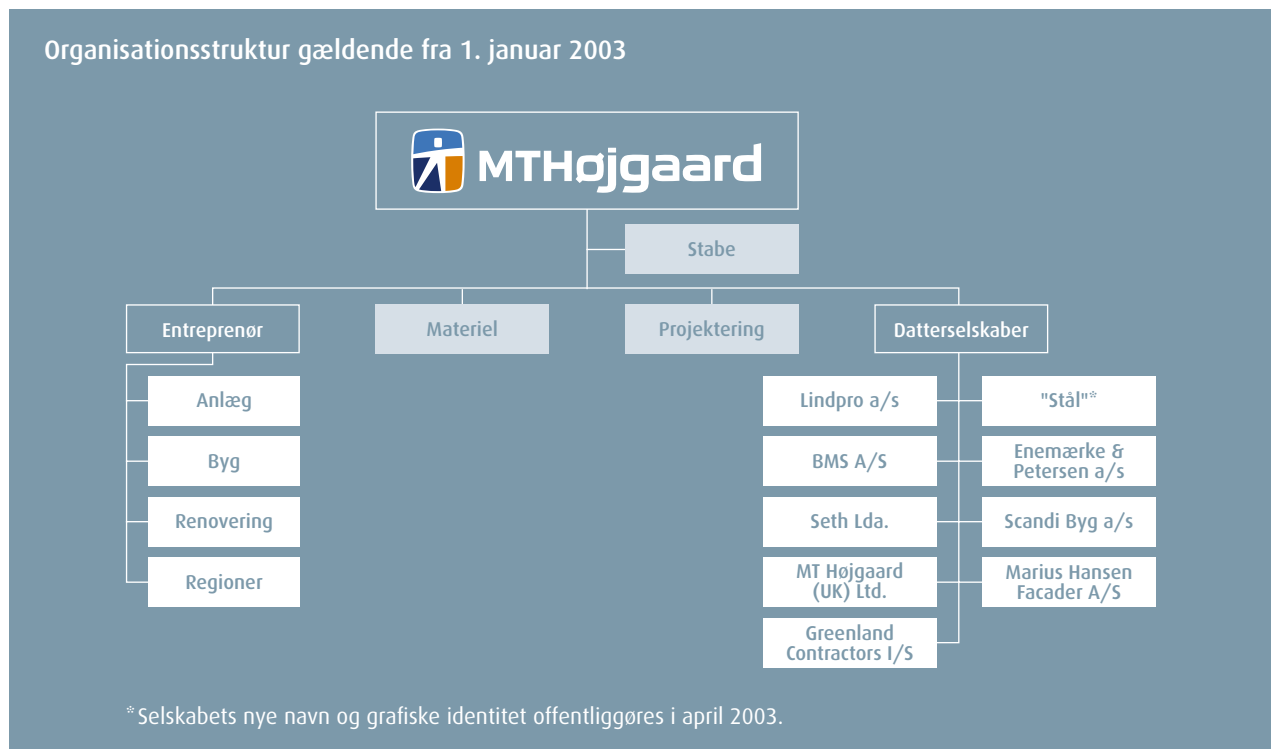
Det danske bygge- og anlægsmarked har gennem de seneste år haft en årlig omsætningsvolumen på ca. kr. 150 mia. Heraf ligger ca. 2/3 inden for MT Højgaards strategiske interessefelt, baseret på den kompetencestruktur, koncernen i dag er i besiddelse af.

Der er ca. 6.000 entreprenørvirksomheder på det danske bygge- og anlægsmarked – et meget fragmenteret marked med mange lokale aktører. Størstedelen af disse virksomheder opererer på fagentreprisemarkedet, mens det hovedsageligt er blandt de 50 største entreprenørvirksomheder, der hver omsætter for mere end kr. 100 mio., at de større og mere komplekse opgaver udbydes.

Omsætningsfordeling



Organisationstilpasning



Som led i koncernens fokuserings- og konsolideringsstrategi er koncernens forretningsenheder omstruktureret fra 1. januar 2003. Aktiviteter, der ikke knytter sig specifikt til MT Højgaards kerneområder: byggeri, anlæg og renovering, er lagt ud i selvstændige enheder og datterselskaber.

Koncernens stålaktiviteter er fremover placeret i et nyetableret datterselskab, og installationsaktiviteterne (Lindpro a/s) er tilsvarende særskilt profileret. Det er målet fortsat at udvikle koncernens datterselskaber til konkurrencedygtige virksomheder, der differentierer sig fra MT Højgaard.

Forretningsenhederne Materiel og Projektering fungerer som selvstændige kompetencecentre for hele virksomheden.

Entreprenørvirksomheden er organiseret i fire forretningsområder: Anlæg, Byg, Renovering og Regioner.

Forretningsområde **Anlæg** samler alle MT Højgaards kompetencer inden for anlæg, infrastruktur og forsyning samt havne- og vandbygningsarbejder i hovedstadsområdet. Anlæg er endvidere ansvarlig for koncernens internationale aktiviteter inden for de valgte fokusområder.

Forretningsområde **Byg** udfører bolig- og erhvervsbyggeri af enhver art i hovedstadsområdet, herunder også beton- og montagearbejde samt bore- og skæreoPGAver. Endvidere varetager Byg projektudvikling på landsplan.

Forretningsområde **Renovering** er et nyt forretningsområde, etableret på basis af den tidligere Håndværksdivision i Byg. Renovering udfører alle typer renoveringsopgaver i hovedstadsområdet – herunder ombygnings- og bevaringsopgaver samt håndværksarbejde på nye bygninger.

Forretningsområde **Regioner** varetager MT Højgaards lokale bygge- og anlægsvirksomhed overalt i landet uden for hovedstadsområdet. Forretningsområdet er organiseret i seks regioner, der skal sikre, at MT Højgaard lokalt er tæt på kunderne og kan varetage enhver entreprenøropgave. Alle regioner opererer som selvstændige enheder, men kan samtidig trække på koncernens samlede spidskompetencer og erfaring.

Resumé

Organisationsstruktur gældende frem til 31. december 2002



Anlæg	Byg	Vest	International/Stål	Lindpro a/s
BMS A/S	Enemærke & Petersen a/s		Seth Lda. (86%)	Arssarnerit A/S
MT-Treschakt AB	Scandi Byg a/s		MT Højgaard (UK) Ltd.	
	Marius Hansen Facader A/S		MT (UK) Ltd.	
	A.V. Andersen A/S		MT Højgaard Islandi ehf.	
			MT Højgaard Føroyar P/F	
			MT Højgaard Grønland ApS	

Mindre selskaber er udeladt af koncernoversigten.

- Produktionsomsætningen er på kr. 9,7 mia. i overensstemmelse med det forventede.
- De internationale aktiviteter har et yderst tilfredsstillende resultat af primær drift på kr. -455 mio. som følge af, at opførelsen af cementfabrikken i Buxton er stærkt tabsgivende. Nedskrivninger og hensættelser vedr. Buxton påvirker resultatet i 2002 negativt med kr. 454 mio.
- De danske aktiviteter har i 2002 et resultat af primær drift på kr. 26 mio. mod kr. -6 mio. i 2001. Det tilfredsstillende resultat skyldes enkelte tabsgivende projekter og afholdte engangsomkostninger i forbindelse med kapacitetstilpasninger.
- Resultatet efter skat er et meget tilfredsstillende underskud på kr. 378 mio. mod et overskud på kr. 3 mio. i 2001.
- Ordrebeholdningen er ved udgangen af 2002 på kr. 5.327 mio., som svarer til godt syv måneders produktion, hvilket er tilfredsstillende.
- Kapitalgrundlaget styrkes med kr. 300 mio. ved den førstkommende generalforsamling.
- Produktionsomsætningen forventes i 2003 at udgøre ca. kr. 8,5 mia., og det ventes, at der kan realiseres et resultat før skat i niveauet kr. 50 mio.
- MT Højgaard sætter i 2003 yderligere fokus på lønsomhed og det danske marked. Fokuserings- og konsolideringsstrategien indebærer en strømlining og effektivisering af organisationen for at fremme en positiv udvikling i indtjeningen.

Opførelse af cementfabrik
i Buxton, England.



Koncernberetning 2002

Regnskab 2002

MT Højgaards organisatoriske opbygning er ændret med virkning fra 1. januar 2003. Gennemgangen af resultaterne i 2002 tager udgangspunkt i den struktur, der var gældende i 2002 med opbygningen i fem forretningsområder: Anlæg, Byg, Vest, International/Stål og Installation.

År 2002 er uventet dårligt for MT Højgaard koncernen med et underskud på kr. 378 mio. efter skat. Resultatet er i overensstemmelse med de forventninger, der er udtrykt i meddelelse af 27. januar 2003.

Årsagen til det meget utilfredsstillende resultat er først og fremmest, at opførelsen af cementfabrikken i Buxton har været stærkt tabsgivende. Nedskrivninger og hensættelser på projektet påvirker 2002 negativt med kr. 454 mio. Resultatet af primær drift for de internationale aktiviteter er herefter kr. -455 mio. mod kr. 7 mio. i 2001.

De danske aktiviteter har et resultat af primær drift på kr. 26 mio. mod kr. -6 mio. i 2001. Året er påvirket af, at MT Højgaard især i fjerde kvartal har nedskrevet enkelte projekter samt afholdt ekstraomkostninger i forbindelse med kapacitetstilpasninger. For de væsentligste danske datterselskaber har udviklingen i 2002 været tilfredsstillende.

Koncernomsætningen er i 2002 på kr. 9,7 mia. I forhold til omsætningen sidste år er der tale om en stigning på 10%. Aktivitetsstigningen, der hovedsagelig stammer fra organisk vækst, er realiseret gennem et generelt højere aktivitetsniveau i MT Højgaard.

Resultatet før skat for året som helhed er et underskud på kr. 444 mio. mod et overskud på kr. 7 mio. i 2001.

Der er i slutningen af 2002 iværksat en fokuserings- og konsolideringsstrategi. Strategien indebærer bl.a. at en række af de aktiviteter, der har vist sig at være ulønsomme, afvikles. Endvidere er der iværksat en række koncernstra-

tegiske projekter (se side 8), der skal understøtte, at MT Højgaard får et tilfredsstillende indtjeningsniveau i de fortsættende aktiviteter. Organisationstilpasningen i slutningen af 2002 har desuden medført en reduktion af medarbejderstaben på ca. 100 funktionærer.

Ejerselskaberne Monberg & Thorsen A/S og Højgaard Holding a/s har givet tilsagn om – i forbindelse med selskabets førstkommande generalforsamling – at styrke kapitalgrundlaget med tilførsel af kr. 300 mio.

Ordrebeholdningen ultimo 2002 på kr. 5.327 mio., mod kr. 7.807 mio. sidste år, svarer til en gennemsnitlig dækning af godt syv måneders produktion, hvilket er tilfredsstillende.

MT Højgaard gik ind i 2002 med en meget stor ordrebeholdning og med forventning om, at bygge- og anlægsmarkedet i Danmark ville udvikle sig stabilt. De vigende internationale konjunkturer har imidlertid påvirket investeringsaktiviteterne i negativ retning. Dette påvirker især erhvervsbyggeriet – specielt på området for domicilbyggeri. Også den strammere økonomiske politik i forhold til kommunerne har påvirket udviklingen i visse markedssegmenter. Kapacitetsgrundlaget er tilpasset i overensstemmelse med udviklingen i markedssituationen.

Buxton-projektet

Entreprisen, der vedrører opførelse af en cementfabrik ved den engelske by Buxton, har haft en særdeles utilfredsstillende udvikling i 2002. Nedskrivninger og reservationer i forbindelse med projektet påvirker 2002 regnskabet negativt med kr. 454 mio. før skat. Opgørelsen er bl.a. på grund af de nedenfor nævnte krav behæftet med usikkerhed.

MT Højgaard har gennem MT (UK) Ltd. for en stor del af entreprisens vedkommende indgået aftale om udførel-

sen med Mermaid, et 50/50 ejet joint venture mellem MT (UK) Ltd. og Gleeson Group plc., som igen har indgået aftaler med en række underentreprenører.

Det meget utilfredsstillende resultat skyldes,

- at det i projektførelsen har vist sig vanskeligt at få produktionsgrundlaget frem som forudset, og at der ikke har kunnet opnås den planlagte produktivitet i arbejdets udførelse,
- at det i projektførelsen har været nødvendigt at forhandle direkte aftaler med de væsentligste underentreprenører for at opnå maksimal indflydelse på projektets fremdrift med væsentligt forøgede omkostninger til følge,
- at der er fremsat væsentlige krav som følge af ekstraarbejder, forsinkelser og forstyrrelser i produktionen, hvortil der er foretaget hensættelser.

Projektet forventes afsluttet i 2003.

MT Højgaard har på baggrund af de nævnte forhold rejst krav om ekstrabetalinger og tidsfristforlængelse. I overensstemmelse med selskabets praksis er der ikke indregnet indtægter i regnskabet som følge heraf.

Som oplyst i delårsrapporterne blev der ved etableringen af MT Højgaard i maj 2001 indført nye retningslinjer til forebyggelse og imødegåelse af risici ved indgåelse af internationale kontrakter. Det vurderes, at de indførte interne kontraheringspolitikker er tilstrækkelige til at sikre, at MT Højgaard ikke påtager sig atypiske og unødvendige risici i fremtiden.

Forretningsområderne

MT Højgaards aktiviteter var i 2002 delt op i fem forretningsområder: Anlæg, Byg, Vest, International/Stål og Installation.

Aktivitetsniveauet for forretningsområde **Anlæg** har generelt været højt i 2002, trods et noget vigende marked. Omsætningen på kr. 2,6 mia. er højere end forventet. Anlæg har i 2002 løst en række opgaver inden for både nyanlæg og vedligehold for offentlige myndigheder og forsyningselskaber. Derudover har forretningsområdet stået for beton- og montagearbejde på en række markante byggerier. Resultatet af primær drift på kr. 89 mio. er på niveau med det forventede.

For forretningsområde **Byg** har markedet i 2002 været præget af faldende aktivitet inden for erhvervsbyggeri, mens der har været en svag stigning i aktiviteterne på boligområdet. Omsætningen på kr. 2,8 mia. er lidt lavere end forventet. Resultatet af primær drift på kr. 37 mio. er væsentligt lavere end forventet som følge af tab på enkelte projekter og et lavere aktivitetsniveau i andet halvår end forudset.

Markedet for forretningsområde **Vest** har i år 2002 været præget af lavere aktivitet på anlægsområdet. Det er dog lykkedes at kompensere for dette gennem større aktivitet på byggeområdet, bl.a. gennem selvudviklede projekter. Omsætningen på kr. 2,2 mia. er på niveau med det forventede. Til trods for at 2002 har været præget af en tilfredsstillende indtjening i størstedelen af forretningsområdet, er resultatet af primær drift på kr. -7 mio. væsentligt lavere end forventet som følge af nedskrivning på enkelte tabsgivende projekter i løbet af året.

Forretningsområde **International/Stål** har i 2002 haft et højt aktivitetsniveau med udførelse af bygge- og anlægsopgaver i udlandet samt stålkonstruktioner og andre stål-opgaver til industrien. Omsætningen på kr. 1,9 mia. er lidt mindre end forventet. Resultatet af primær drift på kr. -436 mio. er stærkt negativt påvirket af nedskrivninger og reservationer i forbindelse med opførelsen af cementfabrikken i Buxton. I International ekskl. Buxton har der været en omsætning på kr. 1,2 mia., hvilket er på niveau med det forventede. Resultatet af primær drift er på kr. 6 mio., hvilket er lavere end forventet.

For Stål har 2002 været præget af en god udvikling. Omsætningen på kr. 0,5 mia. er højere end forudset, mens resultatet af primær drift på kr. 12 mio. er på niveau med det forventede.

Forretningsområde Installation, nu **Lindpro a/s**, har styrket sin position i markedet, der har været præget af mange store opgaver i hovedstadsområdet. Både omsætningen på kr. 0,8 mia. og resultatet af primær drift på kr. 21 mio. er på niveau med det forventede.

Forretningsområderne beskrives mere detaljeret på side 10-19.

Virksomhedskøb og -salg

Som et led i udviklingen og tilpasningen af koncernen har MT Højgaard foretaget to virksomhedstransaktioner i 2002.

Datterselskabet BMS har styrket sin position på markedet for mobilkranudlejning og maskintransport ved køb af aktiviteterne i den fynske virksomhed HVS Kraner pr. 14. oktober 2002. HVS Kraner råder over tre mobilkraner, ni store lastbilkraner samt et antal blok- og sættevogne til maskintransport.

Med virkning fra 1. november 2002 har MT Højgaard afhændet aktiviteten Grøn Service til ISS. Grøn Service, der leverer udendørs vedligehold og pasning af grønne arealer, beskæftiger 25 medarbejdere, der er overført til ISS.

For at understøtte fokuseringsstrategien, der skal styrke MT Højgaards kernekompetencer og kernemarkeder, vil vi fortsat udvikle virksomheden gennem akkvisitioner og fra-salg.



Ledelsesforhold

Ved den ordinære generalforsamling i april 2002 udtrådte bestyrelsesformand Kristian May for at tiltræde som viceadministrerende koncerndirektør i selskabet pr. 1. maj 2002. Desuden trådte direktør Ivan Hermansen ud af bestyrelsen på grund af alder.

Bestyrelsen konstituerede sig med direktør Gerhard Albrechtsen som formand, og administrerende direktør Erik Søndergaard som næstformand.

På generalforsamlingen i april 2003 vil direktør Gerhard Albrechtsen udtræde af bestyrelsen, og i hans sted forventes adm. direktør Per Møller, Højgaard Holding a/s, indvalgt. Direktør Gerhard Albrechtsens udtræden skyldes, at han er foreslået valgt til bestyrelsesformand i Højgaard Holding a/s i forbindelse med selskabets førstkommende generalforsamling.

Kristian May afløste pr. 1. januar 2003 Jørgen Vorsholt som administrerende koncerndirektør i selskabet. Jørgen Vorsholt fortsatte som viceadministrerende koncerndirektør, sideløbende med sit hverv som formand for Dansk Arbejdsgiverforening, frem til den 13. marts 2003, hvor han fratrådte.

Som følge af den ændrede organisationsstruktur udtrådte Torben Karlsen af direktionen primo 2003, mens Allan H. Christensen indtrådte.

Direktionen består herefter af Kristian May, Allan H. Christensen, John K. Lassen, Peter Kofoed, Carl F. Møller og Svend Pedersen.

Carl F. Møller fratræder i forbindelse med sin pensionering pr. 1. juli 2003.

Videnressourcer

De interne videnressourcer er af afgørende betydning for, at der løbende kan udvikles bedre styringsværktøjer og alternative samarbejdsformer, der sikrer, at virksomheden fortsat kan styrkes.

I MT Højgaard er effektiv byggestyring gjort til en kompetence gennem udvikling af TrimByg systemet. TrimByg er et væsentligt initiativ, som er sat i gang for at styrke kvaliteten og produktiviteten i projekterne. Systemet sikrer, at der tages effektivt hånd om de mange delaktiviteter i byggeprocessen. Det sker gennem systematisk logistik- og processtyring. Det er ved gentagne byggerier dokumenteret, at TrimByg gør det muligt at bygge hurtigere, mere effektivt og med færre fejl og mindre spild.

MT Højgaard har også været i front inden for udvikling af nye samarbejdsformer – både med kunder, rådgivere, leverandører og fagentreprenører. Der gennemføres et stigende antal projekter i partnering, hvor bygherre, rådgiver og entreprenør indgår i et åbent og gensidigt forpligtende samarbejde med fælles incitamenter og mål.

Succesen i den løbende udvikling af MT Højgaard afhænger i høj grad af evnen til at tiltrække, uddanne og fastholde medarbejdere med de rette kvalifikationer. Derfor er det en klar målsætning, at MT Højgaard skal være en attraktiv arbejdsplads, hvor man kan udvikle sig fagligt og personligt gennem jobrotation og et omfattende internt uddannelsesprogram. Inden for det seneste år har mere end 2.300 medarbejdere deltaget i et eller flere af de interne uddannelses tilbud. Medarbejderne motiveres til jobrotation og intern rekruttering gennem aktiv karriere- og jobplanlægning.

MT Højgaard søger løbende at udvikle sin projektlederkapacitet. Et af initiativerne er det særlige interne uddannelsesprogram, hvor nyuddannede konstruktører og ingeniører gennemgår et uddannelsesforløb på ca. tre år. Som en del af uddannelsen kommer medarbejderne rundt i forskellige områder, hvor de får lejlighed til at arbejde med projektering, egenproduktion, byggestyring og tilbudsgivning. Ca. 30 ingeniører eller konstruktører er hele tiden i gang med uddannelsesforløbet, som også giver dem et bredt netværk i virksomheden. Netværket er vigtigt, da videndeling og erfaringsudveksling er med til at sikre, at den enkelte opgave løses optimalt.

Deling af videnressourcerne sker også gennem intranettet. Her kan medarbejderne fx finde "best practice" løsninger på mange praktiske, tekniske og administrative problemstillinger.

Miljø

MT Højgaards politik er – i samarbejde med kunder og samarbejdspartnere – at gennemføre sine aktiviteter med en belastning af det ydre miljø, der er minimeret til, hvad der er teknisk og økonomisk muligt.

MT Højgaards miljøledelsessystem, der er grundlaget for miljøstyringen i de enkelte projekter, lever i retningslinjer og rutiner op til kravene i ISO-standarderne. Det sikrer, at miljøbelastningen i vores aktiviteter løbende er under kontrol.

Miljøarbejdet i koncernen omfatter også grønne regnskaber og håndtering af affald og forurening, som genereres i produktionsprocesserne.

På arbejdsmiljøområdet er målet, at vi placerer os i den bedste gruppe i overensstemmelse med Arbejdstilsynets regler om tilpasset tilsyn.

Som led i uddannelsen i arbejdsmiljøforhold har to specialindrettede arbejdsmiljøbusser kørt rundt til MT Højgaards byggepladser. På denne måde er det sikret, at medarbejderne kender virksomhedens aktive sikkerhedspolitik og ved, hvordan de selv indgår i den.

Indsatsen omfatter også andre tiltag, fx Aktiv Arbejdspladsvurdering, der sætter fokus på forebyggelse, byggepladsindretning og ryddelighed.



De konkrete resultater af arbejdsmiljøindsatsen viser, at MT Højgaard har begrænset antallet af alvorligere ulykker med langt sygefravær.

En naturlig fortsættelse af den proces, vi allerede har gennemført for at nå målene i forhold til det tilpassede tilsyn, er at få gjort MT Højgaards arbejdsmiljøledelsessystem certificerbart efter national og international standard.

Koncerninitiativer

Som led i koncernens fokuserings- og konsolideringsstrategi er der sat en række projekter i gang, der yderligere understøtter målområderne i MT Højgaards strategiplan.

De væsentligste projekter handler om risikostyring, organisationsudvikling, indkøbsoptimering, effektivisering af stabsfunktioner og etablering af et nyt viden- og ledelsessystem.

Risikostyringsprojektet skal sikre en bedre indtjening gennem en integration af eksisterende risikostyringssystemer. Projektet vil fokusere på risikostyring i hele byggeprocessen og omfatte både salgs- og produktionsprocessen.

Organisationsudvikling omfatter etablering af karriereudviklingsforløb. Fokus vil primært være på projektledelsesressourcerne med det formål at fastholde og tiltrække højt kvalificerede projektledere.

Indkøbsoptimering omfatter reetablering af koncernens indkøbsaftaler. Aftalerne omfatter materialeindkøb, indkøb af fagentrepriser samt indkøb af serviceydelser, transport, kontorforsyning mv.

Effektivisering af virksomhedens stabs- og støttefunktioner skal bl.a. ske ved en løbende afvejning af værdiskabelsen i forhold til den øvrige forretnings behov.

Der skal også etableres et integreret og procesorienteret viden- og ledelsessystem, som lever op til kravene i relevante nye nationale og internationale standarder med henblik på at effektivisere virksomhedens forretningsgange.

Fremtiden

Den gennemførte sammenlægningsproces er fundamentet for MT Højgaards videre udvikling i 2003. Fokuseringen på de igangsatte tiltag, som skal føre til forbedret lønsomhed, er central for hele organisationen. Målene med tiltagene er at sikre betydelige forbedringer, hvad angår effektivitet og risikostyring. Det skal over de næste år bringe overskudsgraden op på 2,0-2,5%.

De generelle forventninger til udviklingen i det danske bygge- og anlægsmarked er, at der i 2003 sker et relativt beskedent fald i aktivitetsniveauet. Markedsforudsigelserne må dog vurderes at være behæftet med nogen usikkerhed og er i høj grad påvirkelige af udviklingen i de internationale konjunkturer.

Det svage anlægsmarked forventes først på længere sigt at blive afløst af fornyet fremgang, bl.a. fordi udbudet af opgaver i 2003 påvirkes af tilbageholdenhed i de offentlige investeringer.

På det internationale anlægsmarked vil MT Højgaard forfølge opgavemuligheder inden for kernekompetencerne vandbygnings- og havnearbejder samt offshore vindmølleparker.

Markedet for erhvervsbyggeri forventes også i 2003 at være påvirket af konjunkturafmatningen og de generelle svage udsigter på eksport- og hjemmemarkedet. Derimod forventes der for bolig- og renoveringsområdet en bedre markedssituation. Boligområdet er – udover det reelle behov – begunstiget af de politiske initiativer til fremme af boligbyggeriet.

Markedsforventningerne, ordrebeholdningen og de ordremuligheder, der aktuelt bearbejdes, giver grundlag for en forventning om en omsætning i 2003 på ca. kr. 8,5 mia. Nedgangen i aktivitetsniveauet i forhold til 2002 er en konsekvens af den nye fokuseringsstrategi og de organisationstilpasninger, der gennemførtes i slutningen af 2002, samt de afdæmpede forventninger til markedsudviklingen i 2003.

De igangsatte tiltag til forbedring af lønsomheden vil ikke få fuld effekt i 2003. Dette, tillige med de sædvanlige sæsonudsving, giver forventning om et negativt resultat i første del af 2003. For året som helhed forventes ud fra den generelle konjunkturmæssige usikkerhed et resultat før skat i niveauet kr. 50 mio.

Forventningerne til den fremtidige økonomiske udvikling er forbundet med usikkerhed og risici, der kan medføre, at udviklingen afviger i forhold til forventningerne.

Risikofaktorer

MT Højgaard er undergivet risici, der kan øve indflydelse på koncernens udvikling, finansielle stilling og drift.

Hverken risici af kommerciel eller finansiell art vurderes generelt at afvige fra, hvad der er sædvanligt for virksomheder i entreprenørbranchen.

De overordnede rammer for styringen af de risici, der vurderes at være af væsentlig betydning for virksomheden, er fastlagt i forretningsgrundlaget og de tilhørende politikker. Retningslinjerne sikrer, at ledelsen på alle niveauer i virksomheden skal forholde sig aktivt til væsentlige risici, så MT Højgaard ikke påtager sig atypiske og unødvendige risici.

Gennem relevante forsikringer søger MT Højgaard i videst muligt omfang at afdække alle betydelige risici, som koncernen ikke selv har direkte indflydelse på.

Konjunkturudvikling

Markedsvilkårene, som entreprenørbranchen i Danmark er underlagt, er udover generelle forhold som konjunktur- og renteutvikling præget af, at byggesektoren i perioder påvirkes af finanspolitiske initiativer.

MT Højgaards position på det danske marked og bredden i virksomhedens geografiske dækning og kompetenceområder medvirker til at afbalancere risici under svingende konjunkturforhold.

Markedsudviklingen inden for de forskellige forretningsområder og segmenter er ofte forskellig under varierende samfundsøkonomiske rammebetingelser. Dette, sammen med organisatorisk fleksibilitet, gør virksomheden bedre i stand til at reducere påvirkningen af variationer i kapacitetsudnyttelsen inden for de enkelte segmenter.

Projekter

Styringen af projekterne er af central betydning for, at vi kan sikre en tilfredsstillende værdiskabelse i virksomheden.

Byggeprocessen er i sin natur kompleks. MT Højgaards system, TrimByg, der styrker kvaliteten og produktiviteten i det enkelte projekt, anvendes på flere og flere projekter. Dermed reduceres risikoen for, at de enkelte projekter overskrider de aftalte rammer for tid og økonomi.

Finansielle risici

Valutarisici søges minimeret ved at tilstræbe, at indtægts- og udgiftssiden på de enkelte projekter er sammensat, så de balancerer valutamæssigt.

I de tilfælde, hvor der opstår væsentlige valutapositioner for valutaer uden for Euro-samarbejdet, sikres disse normalt med valutaterminsforretninger. Valutaeksponeringen knytter sig derfor væsentligst til værdien af udenlandske kapitalinteresser, som normalt ikke sikres.

Renterisici udgøres primært af rentebærende gældsposter, idet de likvide beholdninger primært er placeret på korte aftaleindskud samt i obligationer med en varighed på ca. 1,4 år. Koncernens rentebærende gæld, der væsentligst er optaget i danske kroner, udgør ultimo 2002 kr. 837 mio., hvoraf 69% er kortfristet låntagning, dvs. med en varighed på under seks måneder.

For koncernens datterselskaber er der etableret cash pool aftaler.

Kreditrisici styres generelt ved en løbende kreditvurdering af større kunder og samarbejdspartnere.

Risici på andre modparter end banker minimeres i udstrakt grad ved hjælp af garantistillelser efter individuel vurdering af modparten.

De politiske kreditrisici ved udlandsarbejder afdækkes gennem eksportkreditforsikring efter vurdering.

Likviditetsrisici styres gennem etablerede, hensigtsmæssige kreditrammer og lånetilsagn afstemt til behovet for finansiering af den planlagte drift og de forventede investeringer.

Forretningsområde Anlæg

Mio. kr	2002	2001
Omsætning	2.618	2.220
Resultat af primær drift	89	44
Antal medarbejdere	1.636	1.706
Ordrebeholdning ultimo	1.388	1.909

Forretningsgrundlag

Forretningsområde Anlæg udfører anlægs- og betonentrepriser øst for Storebælt. Forretningsområdet har spidskompetencer inden for ramning og jordopgaver, betonrenovering samt bore- og skærearbejde. Desuden udfører Anlæg omfattende ledningsarbejder for flere forsyningselskaber.

Forretningsområdet er ledende inden for udlejning af entreprenørmateriel, både til internt brug og til eksterne kunder. Aktiviteterne varetages af egne materielstationer og gennem BMS A/S og Krangården A/S.

Anlægsmarkedet er præget af store variationer, både i udbudenes størrelse og i typen af opgaver. I den forbindelse er bredden og dybden i forretningsområdets kompetencer en væsentlig styrke, som medvirker til Anlægs ledende position i markedet.

Beretning

Aktivitetsniveauet for forretningsområde Anlæg har generelt været højt i 2002 trods et noget vigende marked. I regnskabsåret er der sket en fokusering på og styrkelse af kerneaktiviteterne. Et enkelt område, Grøn Service, er vurderet til at falde uden for kerneaktiviteterne og er afhændet.

På materieludlejningssiden er driften koncentreret på et reduceret antal depoter. Derfor har en række anlægsejendomme kunnet afhændes.

Forretningsområde Anlæg har i 2002 løst en lang række opgaver inden for nyanlæg samt vedligehold for offentlige myndigheder og forsyningselskaber. Derudover har Anlæg stået for beton- og montagearbejder på en række markante byggerier. Det gælder bl.a. opførelsen af indkøbs- og oplevelsescentret Field's i Ørestad samt nye administrations- og produktionsfaciliteter til GIGA/Intel og Novo Nordisk. På infrastrukturområdet har forretningsområdet varetaget opgaver, som bl.a. omfatter opførelse af en ny færgetermi-

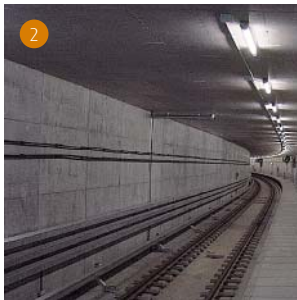
nal i Nordre Frihavn i København og omfattende sporarbejder for Banestyrelsen samt ledningsarbejde for SEAS og Københavns Energi.

Resultatet for forretningsområde Anlæg er for 2002 tilfredsstillende.

Datterselskaber

Det svenske datterselskab, MT-Treschakt AB, er i 2002 afviklet. Afviklingen har påvirket resultatet negativt.

BMS A/S beskæftiger sig med udlejning af mobilkraner, lifte og stilladser. I 2002 har BMS styrket sin markedsposition ved tilkøb af aktiver og aktiviteter i virksomheden HVS Kraner A/S på Fyn. Krangården A/S er beskæftiget med udlejning af mobilkraner. Begge selskaber har i 2002 haft en tilfredsstillende aktivitet og indtjening.



1 Field's i Ørestad.

2 Tunnel til Solbjerg Station på Frederiksberg.

3 Udførelse af kabelgrav på Sydsjælland.

4 Vægelementer til et af råhusene på Factor VII i Hillerød.

Referenceprojekter, Anlæg

Field's Opførelse af indkøbs- og oplevelsescenter i Ørestad for Steen & Strøm Danmark og TK Projektudvikling.

Solbjerg Station Metrostation med tilstødende tunneller og rampe for Frederiksbergbaneselskabet I/S.

SEAS Udførelse af ca. 2.000 km kabelgrav på Sydsjælland og Lolland Falster for SEAS.

H. Lundbeck Bygning G3 Beton- og montagearbejder i Valby for H. Lundbeck A/S.

Factor VII Fabrik i Hillerød til produktion af bløderpræparat for Novo Nordisk.

Rødkilde Skole Udvidelse af ny fløj, Bellahøj i Vanløse, for Bygge- og Teknikforvaltningen, Københavns Kommune.

Friheden Butikcenter Renovering af butikcenter i Hvidovre for TK Development.

IBP Kalundborg Insulinfabrik for Novo Nordisk.

GIGA/Intel Kontor- og forskningsfaciliteter i Smørum for FIH (FinansieringsInstituttet for Industri og Håndværk A/S).

Sporarbejde mellem Østerport og Nordhavn Sporarbejde for Banestyrelsen.

Færgeterminal Nordre Frihavn Etablering af nyt færgeanlæg til DFDS for Københavns Havn.

Ledningsarbejde Afskæring af ledning for Københavns Vandforsyning.

Forretningsområde Byg

Mio. kr.	2002	2001
Omsætning	2.815	2.950
Resultat af primær drift	37	14
Antal medarbejdere	1.186	1.228
Ordrebeholdning ultimo	1.634	2.448

Forretningsgrundlag

Forretningsområde Byg opfører og renoverer erhvervs- og industribyggeri samt boliger, skoler og institutioner øst for Storebælt.

Aktiviteterne udføres i hoved-, total- og fagentrepriser samt i partnersamarbejder. Fagentrepriser udføres især inden for murer- og tømrerarbejder, hvor forretningsområdet har en stor egenproduktion. En særlig kompetence er projektudvikling inden for bolig- og erhvervsbyggeri.

Bygs tekniske afdeling varetager MT Højgaards konstruktionsprojekteringskompetence inden for bygge- og anlægsområdet, hvilket giver MT Højgaard mulighed for at optimere produktionen.

Beretning

Markedet har i 2002 været præget af faldende aktivitet inden for erhvervsbyggeri, mens der har været en svag stigning i aktiviteterne på boligområdet. Forretningsområde Byg har fastholdt sin stærke position i markedet. En medvirkende årsag har været implementeringen af produktionsstyringssystemet TrimByg.

Erhvervs- og industribyggerierne i 2002 omfatter bl.a. NESAs nye domicil i Gentofte, udvidelsen af KMDs byggeri i Ballerup samt nybyggerier for Novo Nordisk og Coloplast. På boligområdet har Byg i 2002 afsluttet Amsterdamhusene i Frederikssund, Gripsholm på Amerikakaj og Charlottehaven på Østerbro. Derudover er renoveringen af Tvillingepakhusene på Amerikakaj og et kontorhus på Jægersborg Allé afsluttet.

Resultatet for forretningsområde Byg er for 2002 ikke tilfredsstillende som følge af tab på enkelte projekter og et lavere aktivitetsniveau i andet halvår end forudset.

Datterselskaber

Enemærke & Petersen a/s i Ringsted har en stærk position, når det gælder renovering og mindre nybygningsopgaver. Kompetencen er især stor inden for bolig- og institutionsbyggeri. Enemærke & Petersen har fortsat den positive udvikling i 2002, hvor efterspørgslen har været stigende. Virksomhedens omsætning og resultat er således meget tilfredsstillende.

Scandi Byg a/s er markedsledende inden for fremstilling, salg og udlejning af præfabrikerede træmodulbyggerier. Modulerne bruges til institutioner, kontorer, boliger og mandskabsvogne over hele Danmark. I 2002 har Scandi Byg afleveret et større boligbyggeri i Nuuk, Grønland. Såvel aktivitetsniveau som resultat for 2002 er meget tilfredsstillende.

A.V. Andersen A/S er specialiseret i udførelse af traditionelt murerhåndværk samt naturstensfacader og gulvbelæggninger. De særlige håndværkskompetencer er især efterspurgt i forbindelse med fagligt krævende bevaringsopgaver. A.V. Andersens aktivitetsniveau har været højere end forventet, og resultatet for 2002 er tilfredsstillende.

Marius Hansen Facader A/S opererer over hele landet og har kompetencer inden for tag- og facadearbejder, udført i glas og aluminium. I 2002 er enkelte store entrepriser blevet udskudt. Omsætning og resultat har derfor ikke været tilfredsstillende. Der er iværksat en omstrukturering af virksomheden, og der er bl.a. investeret i et fuldautomatisk bearbejdningsanlæg.



1 Ordrup Cykelbane, nybyggede lejelejligheder i Charlottenlund.

2 KMDs domicil i Ballerup

3 Renoveringsprojekt i Eskildsgade, København.

4 Amsterdamsusene i Frederikssund.

Referenceprojekter, Byg

Gripsholm 41 eksklusive ejerlejligheder for JM Danmark.

Amsterdamsusene 58 ejerboliger i Frederikssund for JM Danmark.

Charlottehaven II Serviceflats, konference- og sportscenter samt børneinstitution for Finn Harald Simonsen.

Glyptoteksgården Hotel for CAB INN Hotels og ejerboliger for Kuben.

Ordrup Cykelbane Lejelejligheder i Charlottenlund for Ejendomsselskabet Brannersvej 2-4, Grønnevænge A/S.

Hillerød Handelsskole Udvidelse for Ejendomsselskabet Carlsbergvej ApS.

Canon Danmark Domicil i Søborg.

Energi E2 Domicil på Teglværksholmen i København.

AP Pension Domicil på Østerbro.

Værløse Svømmehal Svømmehal for Værløse Kommune.

CMC Biopharmaceuticals Nyt domicil og produktionshus i Søborg for Nordkranen A/S.

Factor VII Fabrik i Hillerød til fremstilling af blødermedicin for Novo Nordisk.

NESA Domicil i Gentofte.

KMD Domicil i Ballerup.

Struers Domicil i Ballerup for PFA.

Herlev Bygade Erhverv og teater/biograf for A/S Bymidten.

Pharmacosmos Medicinalfabrik i Holbæk.

Eskildsgade Totalrenovering for Byfornyelsesselskabet København.

Jægersborg Allé Totalrenovering og nyindretning af kontorejendom for Aage V. Jensens Fonde.

Forretningsområde Vest

Mio. kr.	2002	2001
Omsætning	2.246	1.970
Resultat af primær drift	-7	-5
Antal medarbejdere	1.102	1.121
Ordrebeholdning ultimo	874	1.451

Forretningsgrundlag

Forretningsområde Vest udfører bygge- og anlægsopgaver i Jylland og på Fyn. Vest er delt op i regioner og har lokal-kontorer i otte byer.

Forretningsområdet servicerer offentlige og private udbydere. Opgaverne udføres i total- og hovedentrepriser samt i stor- og fagentrepriser. Vest har en betydelig egenproduktion inden for nybyggeri samt om- og tilbygninger.

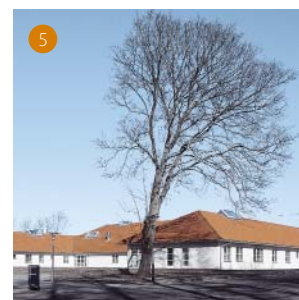
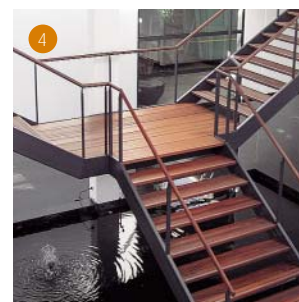
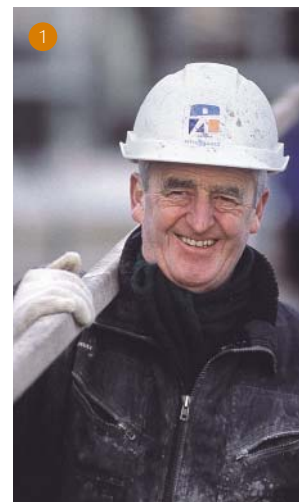
Specialkompetencer på anlægsområdet omfatter havne- og vandbygning, glidestøbning, motorveje og vejbroer. Inden for byggeri har Vest en særlig kompetence omfattende såvel boligbyggeri som produktionsanlæg og haller.

Beretning

Markedet har i år 2002 været præget af lavere aktivitet på anlægsområdet. Det er dog lykkedes for Vest i konsortium at indgå en totalentreprisefortale omkring udførelse af vejbroer med tilknyttet vejprojekt på motorvejen mellem Århus og Herning. Udviklingen i byggeaktiviteterne svarer til forventningerne med en svag stigning i aktiviteterne på boligområdet. Der er i 2002 opnået ordrer på baggrund af selvudviklede projekter og med udgangspunkt i nye samarbejdsformer.

Forretningsområde Vest har i 2002 afsluttet mange opgaver. Aktiviteterne inden for erhvervsbyggeri omfatter bl.a. nye butikker for Dansk Supermarked, DFDS' transportcenter i Horsens, nyt fabriksanlæg til Steel Team A/S samt forbrændingsanlæg for Hammel Fjernvarme og L90 i Esbjerg. Derudover har Vest stået for ombygningen af børne- og ungdomspsykiatrisk afdeling i Esbjerg samt opførelse og ombygning af indkvarteringsbygninger på Varde Kaserne. Aktiviteterne på boligområdet tæller bl.a. 16 eksklusive ejerlejligheder ved Flensborg Fjord, Sandegraven i Vejle med 183 boliger samt Langelinieparken i Århus.

År 2002 har været præget af et højt aktivitetsniveau og en tilfredsstillende indtjening i størstedelen af forretningsområdet. Resultatet for forretningsområde Vest er for 2002 utilfredsstillende som følge af enkelte tabsgivende projekter.



1 Langelinieparken i Århus.

2 En af fire nye tribuneoverdækninger på Aalborg Stadion.

3 DFDS' nye transportcenter i Horsens, hvor 135 slusehuse står klar.

4 Administrationsbygning hos Steel Team i Vojens.

5 Ny børne- og ungdomspsykiatrisk afdeling i Esbjerg.

Referenceprojekter, Vest

Aalborg Stadion Totalrenovering af fire tribuner for Aalborg Kommune.

Føtex i Fåborg og Haderslev Opførelse af to butikker for Dansk Supermarked A/S.

DFDS' transportcenter i Horsens Transportlager og administration.

Steel Team Fabrik anlæg i Vojens omfattende fire fabrikshaller samt administrationsbygning.

Børne- og ungdomspsykiatrisk afdeling i Esbjerg Ombygning af børne- og ungdomspsykiatrisk afdeling for Ribe Amt.

Varde Kaserne Opførelse og ombygning af indkvarteringsbygninger for Forsvarets Bygningstjeneste.

Hammel Fjernvarme Forbrændingsanlæg for Hammel Fjernvarme.

L90 i Esbjerg Forbrændingsanlæg for Leverandørforeningen af 1990.

BB Electronics i Sønderborg Elektronikfabrik med administration, produktion og lager.

Strandparken i Kollund Opførelse af 16 eksklusive ejerlejligheder for Fleggaard Holding.

Motorvejen Herning – Århus 8 km motorvej, 11 motorvejsbroer samt en dalbro ved Låsby for Vejdirektoratet.

Langelinieparken i Århus Opførelse af 60 eksklusive ejerboliger.

Sandegraven i Vejle Opførelse af 183 boliger.

Forretningsområde International/Stål

Mio. kr.	2002	2001
Omsætning	1.944	1.518
Resultat af primær drift	-436	12
Antal medarbejdere	1.113	1.125
Ordrebeholdning ultimo	1.095	1.661

Forretningsgrundlag

Forretningsområde International/Stål omfatter MT Højgaards kompetencer inden for stålkonstruktioner og rør anlæg samt virksomhedens aktiviteter i udlandet, herunder Greenland Contractors I/S.

International opfører nøglefærdige industri anlæg, havne anlæg og andre anlægsarbejder. International har også MT Højgaards spidskompetence inden for store brobyggerier. En særlig kompetence er projektering af industri anlæg.

Stål har en stærk position inden for stålkonstruktioner, tank anlæg og servicearbejder til offshore industrien og den petrokemiske industri samt rustfri stålkomponenter til især medicinalindustrien og Forsvaret. Efterspørgslen på specialerne er i stærk vækst. Konkurrenceevnen på det voksende marked for stålkonstruktioner til byggeriet sikres ved væsentlige indkøb af stålbyggesæt, der er produceret i lande med lavere lønomkostninger, som senere monteres af Ståls egne specialister.

MT Højgaard ejer 67% af interessentskabet Greenland Contractors, der står for driften af Pituffik (Thulebasen) i Grønland. Greenland Contractors har over 500 medarbejdere. Medarbejderne er ansvarlige for en række aktiviteter fra kantinedrift til flyledelse. Opgaverne løses for US Airforce.

Beretning

International/Stål har i 2002 et yderst utilfredsstillende resultat som følge af tab og hensættelser på opførelsen af cementfabrikken i Buxton, England. Ordren på godt kr. 500 mio. forventes afsluttet i 2003. Tab og hensættelser belaster resultatet for 2002 med kr. 454 mio.

International har været aktiv inden for anlæg af offshore vindmølleparker og udførte i 2002 fundamenter til 80 vindmøller a 2 MW ved Horns Rev i Nordsøen. I Sverige har International udført flere opgaver for Banverket, herunder en stålsvingbro, som blev afleveret i 2002. Ved årsskiftet er alle opgaver i Sverige afsluttet. På Maldiverne i Det Indiske Ocean har MT Højgaard i 2002 afsluttet byggeriet af et havne anlæg og andre vandbygningsarbejder.

Stål har gennemført en række opgaver i 2002 med tilfredsstillende resultat. Bl.a. er der udført shutdowns på raffinaderianlæg i Danmark og Norge. Inden for industrielle rør anlæg har Stål gennemført større projekter for Novo Nordisk, herunder fremstilling af komplicerede præfabricerede moduler til den nye Factor VII fabrik i Hillerød. Desuden har Stål udført reparation og vedligehold af offshore anlæg i Nordsøen, ligesom der er opført en række stålkonstruktioner til byggeri og industri anlæg.

Resultatet for Stål er for 2002 tilfredsstillende.

Datterselskaber

Seth Lda. i Portugal har udvist stor aktivitet i 2002, og resultatet er tilfredsstillende. Der forventes ligeledes stor aktivitet det kommende år. Seths tre kerneområder er vandbygning, industribyggeri og byggeri for det amerikanske forsvar, som bl.a. er ved at få opført et større antal boliger på Azorerne.

MT Højgaard (UK) Ltd. har specialiseret sig i råhuse af betonelementer. Aktivitetsniveauet i 2002 er lavere end forventet, og resultatet er ikke tilfredsstillende.

MT (UK) Ltd. blev etableret i forbindelse med opførelsen af cementfabrikken i Buxton, England, og har kun denne opgave. Resultatet for 2002 er yderst utilfredsstillende.

MT Højgaard Islandí ehf. har afsluttet tidligere arbejder og gennemført mindre opgaver i 2002. Resultatet for 2002 er meget utilfredsstillende.

MT Højgaard Føroyar P/F har haft forholdsvis lav aktivitet i 2002, men en tilfredsstillende ordrebeholdning ved årets udgang skaber forventning om fremgang i aktiviteten. Resultatet for 2002 er ikke tilfredsstillende.

MT Højgaard Grønland ApS' største projekt i 2002 har været opførelsen af en ny svømmehal i hovedstaden Nuuk. Projektet er forløbet som planlagt og forventes afsluttet i 2003. Andre mindre opgaver er forløbet utilfredsstillende. Der forventes en lavere aktivitet i 2003, idet man fremover vil være stærkt selektive ved indgåelse af nye opgaver. Resultatet for 2002 er meget utilfredsstillende.

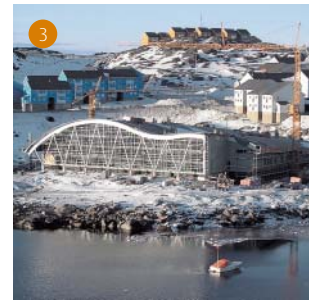
MT Højgaard ejer 49% af det egyptiske selskab EGYDAN, som beskæftiger sig med Project Management og entreprenøropgaver. Selskabets aktiviteter har været stærkt præget af den negative konjunkturudvikling i Egypten som følge af begivenhederne den 11. september 2001. Selskabet har derfor haft et utilfredsstillende resultat.



1 Offshore vindmøllepark ved Horns Rev i Nord-søen.



2 Procesanlæg i stål på Factor VII-fabrikken i Hillerød.



3 Opførelse af ny svømmehal i Nuuk, Grønland.



4 Havneanlæg, Fuaah Mulaku Harbour, på Maldiverne.



5 Klinkersiloer, cementfabrik i Buxton, England.

Referenceprojekter, International/Stål

Vindmøllepark, Horns Rev Offshore vindmøllefundamenter for Elsam.

Addu Atoll Causeway Broer, veje og dæmninger for Government of Maldives.

Fuaah Mulaku Harbour Havnebyggeri for Government of Maldives.

Köpmannabro Jernbanesvingbro for Banverket, Sverige.

Factor VII Procesanlæg for Novo Nordisk.

Shut Down, Statoil Servicearbejder på raffineri, Kalundborg.

Thule Air Base, Grønland Service- og driftsopgaver for US Air Force.

Seth Lda. (Portugal)

Military Housing, Azorerne Boliger for US Air Force.

MT Højgaard (UK) Ltd.

Polmont og Risley Fængsler for Her Majesty's Prison Service.

Edinburgh Fængsel for Scottish Prison Service.

MT (UK) Ltd.

Buxton, UK Cementfabrik for Buxton Lime Industries/Tarmac Ltd.

MT Højgaard Grønland Aps

Svømmehal, Nuuk for Nuup Kommunea.

EGYDAN

Dreamland, Cairo, Egypten Project Management på boliger, hoteller mv. for Dreamland Ltd.

Lindpro a/s

Mio. kr.	2002	2001
Omsætning	794	754
Resultat af primær drift	21	9
Antal medarbejdere	1.069	1.058
Ordrebeholdning ultimo	577	643

Forretningsgrundlag

Lindpro a/s er 100% ejet af MT Højgaard. Selskabet udfører elinstallationer til byggeri og industri, sikringsanlæg, brandalarmeringsanlæg, patientkaldeanlæg, CTS-anlæg, data- og telekommunikation, procesanlæg, instrumentering, skibsinstallationer og -elektronik, elektromekanisk reparation og installerer centralsmøresystemer. Lindpro er en af landets største elinstallationsforretninger med afdelinger over hele Danmark.

Lindpro udfører fagentrepriser og serviceopgaver i hele landet. Elektromekanisk reparation udføres kun fra afdelingerne i Glostrup og Kalundborg samt af datterselskabet Arssarnerit i Nuuk. Entreprisearbejdet, som udgør omkring halvdelen af den samlede aktivitet, udføres som fagentrepriser for entreprenørvirksomheder samt offentlige og private bygherrer. Serviceopgaver udføres primært for industrivirksomheder, hospitaler, plejehjem og andre offentlige institutioner.

Lindpro har en stærk position i markedet, der i det østlige Danmark har været præget af større fagentrepriser, sammenlignet med markedet i vest, hvor der er flere mindre opgaver. Servicemarkedet er begge steder meget stabilt med gode og langvarige kunderelationer.

Beretning

Medio 2002 ændrede selskabet navn fra MT Højgaard Installation til Lindpro. Med den nye identitet kan Lindpro i højere grad profilere sig som en selvstændig installationsvirksomhed.

Øst for Storebælt har Lindpro haft et stabilt voksende aktivitetsniveau i 2002. Lindpro har bl.a. udført installationsentrepriser på projekter til NESAs, KMDs, GIGA/Intels og Novo Nordisks samt for Københavns Universitet Amager. Vest for Storebælt har aktiviteterne i 2002 været på

samme niveau som i 2001. Der er afsluttet installationsentrepriser for bl.a. Told & Skat i Aalborg, Dansk Folkeferie, L90 og Forsvarets Bygningstjeneste. Desuden vandt Lindpro tre entrepriser på produktionsbygninger til Danish Crowns nye fællesslagteri i Horsens. De tre entrepriser omfatter installation af elektrisk kraft og lys, integrerede netværk til data- og telekommunikation samt automatisk brandalarmering, adgangskontrol og avanceret videoovervågning. Projektet, der er et af Danmarks største private erhvervsbyggerier nogensinde, er påbegyndt og skal afleveres ultimo 2004.

Aktivitetsniveauet for serviceopgaver har været svagt stigende over hele landet.

Afviklingen af Novator a/s, hvori Lindpro havde en ejerandel på 33%, er gennemført.

Resultatet for Lindpro er for 2002 tilfredsstillende.

Datterselskaber

Det helejede datterselskab Arssarnerit A/S har haft en god vækst i 2002, og resultatet er tilfredsstillende. Det grønlandske marked for elinstallationer er stabilt, men med tendens til stagnation. Arssarnerit er markedsledende inden for industri- og bygningsinstallationer, skibselektronik samt service- og reparationsarbejder. Aktiviteterne er koncentreret omkring Nuuk og Kangerlussuaq samt langs kysten.

1 Installationsarbejde for Forsvarets Bygningstjeneste hos helikoptertjenesten i Karup.



2 Dimensionerne på forbrændingsanlægget L90 er store, så der skal ofte tænkes hurtigt og kreativt.

3 Installationsmedarbejder fra Arssarnerit i arbejde på svømmehallen i Nuuk.



4 Mængden af data- og telefonkabler er voldsom i KMDs nye hus i Ballerup.



Referenceprojekter, Lindpro

Factor VII Bygningsinstallationer og el-instrumenteringsinstallationer på procesanlæg for Novo Nordisk.

Shell Raffinaderiet Løbende vedligehold og nyinstallationer.

Fredericia Bryggeri og Coca Cola Tapperierne Løbende vedligehold og nyinstallationer for Carlsberg Bryggerierne.

GIGA/Intel Udførelse af samtlige installationsarbejder.

Københavns Universitet Amager (KUA) Udførelse af stærk- og svagstrømsinstallationer samt sikringsinstallationer for KUA i Ørestad.

NESA Udførelse af samtlige installationsarbejder.

Energi E2 Udførelse af samtlige installationsarbejder.

SEAS Kabellægningsarbejde på Sydsjælland og Lolland Falster.

Told & Skat Aalborg Udførelse af samtlige installationsarbejder.

Svømmehal i Nuuk Udførelse af samtlige installationsarbejder.

Dansk Folkeferie Etablering af centralt energistyringsanlæg til Dansk Folkeferies centre i Danmark.

Forbrændingsanlæg L90 i Esbjerg Udførelse af samtlige bygningsinstallationer.

Helikoptertjeneste Karup Flyvestation Udførelse af samtlige installationer for Forsvarets Bygningstjeneste.

Aalborg Kongres og Kulturcenter Renovering af elektriske installationer.

KMD, Ballerup Udførelse af data-, telefon- og bygningsinstallationer.

Service på installationsarbejder for bl.a. Nykredit, B&O og Hilton Hotel samt på parkeringsanlæg, Københavns Lufthavn.

Regnskabsberetning

REGNSKABSPRAKSIS

Koncernens og moderselskabets årsregnskab er aflagt i overensstemmelse med årsregnskabslovens bestemmelser, ikrafttrådte danske regnskabsvejledninger samt de krav, der i øvrigt stilles til regnskabsaflæggelse for børsnoterede selskaber af Københavns Fondsbørs.

Regnskabspraksis vedrørende indregning af udbytte, finansielle gældsforpligtelser samt afledte finansielle instrumenter er i 2002 blevet ændret som en konsekvens af den nye årsregnskabslov.

Praksisændringerne, der er beskrevet under anvendt regnskabspraksis, har kun en ubetydelig indvirkning på årets resultat og egenkapital samt sammenligningstal.

REGNSKAB

Nettoomsætning

MT Højgaard koncernens nettoomsætning er i 2002 på kr. 9.668 mio. mod kr. 8.783 mio. i 2001, hvilket svarer til en stigning på 10%. Aktivitetsstigningen hidrører væsentligst fra organisk vækst.

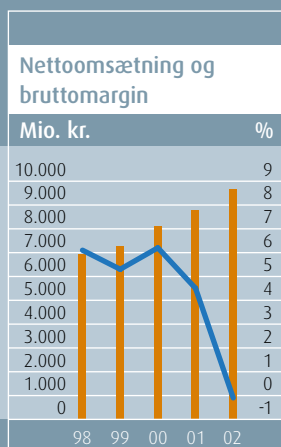
Udlandsomsætningen udgør i 2002 kr. 1.548 mio., svarende til 16,0% af koncernens samlede omsætning mod 13,8% i 2001, og vedrører aktiviteter i bl.a. Portugal, Maldiverne, Storbritannien, Sverige, Island, Grønland og Færøerne.

Resultat af primær drift

Resultat af primær drift er i 2002 et underskud på kr. 429 mio. mod et overskud i 2001 på kr. 1 mio.

Resultat af primær drift fordelt på forretningsområderne		
Mio. kr.	2002	2001
Anlæg	89	44
Byg	37	14
Vest	-7	-5
International/Stål	-436	12
Installation (Lindpro a/s)	21	9
Øvrige	-133	-73
Total	-429	1

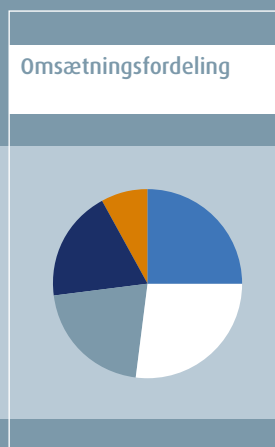
Omsætningen fordelt på forretningsområderne	2002		2001	
	Mio. kr.	Andel i %	Mio. kr.	Andel i %
Anlæg	2.618	27%	2.220	25%
Byg	2.815	29%	2.950	34%
Vest	2.246	23%	1.970	22%
International/Stål	1.944	20%	1.518	17%
Installation (Lindpro a/s)	794	8%	754	9%
Øvrige/elimineringer	-749	-7%	-629	-7%
Total	9.668	100%	8.783	100%



■ Nettoomsætning
■ Bruttomargin



■ Resultat af primær drift
■ Overskudsgrad



■ Anlæg 25%
■ Byg 27%
■ Vest 21%
■ International/Stål 19%
■ Installation 8%

Resultatet af primær drift i forretningsområde International/ Stål, som udgør et underskud på i alt kr. 436 mio., kan specificeres som vist i nedenstående oversigt.

Resultat af primær drift – International/Stål	
Mio. kr.	2002
International ekskl. Buxton	6
Buxton	-454
Stål	12
Total	-436

Årsagen til den meget utilfredsstillende indtjening er først og fremmest, at opførelsen af cementfabrikken i Buxton har været stærkt tabsgivende. Nedskrivninger og hensættelser på projektet påvirker det primære driftsresultat for 2002 negativt med kr. 454 mio.

Resultatet af "Øvrige", som omfatter omkostninger til koncernens ledelse og fælles funktioner mv., udgør kr. -133 mio. i 2002 og er bl.a. påvirket af ekstraomkostninger til restruktureringer, ledelse og igangsatte strategiske projekter.

Resultatet af primær drift fordeler sig på danske og udenlandske aktiviteter som vist i nedenstående oversigt.

Resultat af primær drift fordelt på ind- og udland		
Mio. kr.	2002	2001
Danmark (inkl. øvrige)	26	-6
Udland	-455	7
Total	-429	1

Resultat før skat

Resultat før skat er et underskud på kr. 444 mio. mod et overskud på kr. 7 mio. i 2001.

Resultatandelen i associerede selskaber er faldet med kr. 8 mio., og indgår i resultatet med kr. -5 mio. mod kr. 3 mio. i 2001. Faldet i resultatandelen skyldes primært afviklingen af Novator a/s.

De finansielle poster udviser for 2002 en nettoomkostning på kr. 10 mio. mod en nettoindtægt på kr. 2 mio. i 2001. Udviklingen i de finansielle poster skyldes, at koncernens gennemsnitlige rentebærende nettogæld har været noget større i 2002 i forhold til 2001 som følge af tilførsel af likviditet til Buxton-projektet samt finansieringen af tre større entrepriser.

Årets resultat efter skat

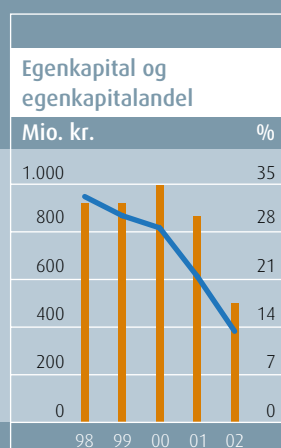
Koncernresultatet efter skat er et underskud på kr. 378 mio. mod et overskud på kr. 3 mio. i 2001.

Årets skat, der udgør en nettoindtægt på kr. 68 mio., fremkommer som en aktuel skatteudgift på kr. 12 mio. og en skatteindtægt som følge af en forøgelse af koncernens skatteaktiver med kr. 80 mio.

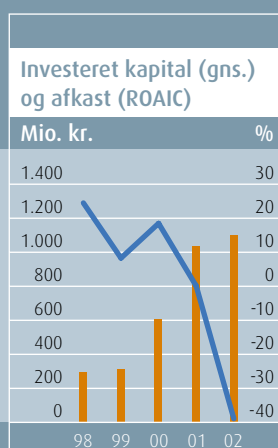
Den aktuelle skat kan henføres til de selskaber i koncernen, der ikke medgår i sambeskatningen med moderselskabet, samt til aktiviteter med fast driftssted i udlandet. Herudover indgår andel af skat i associerede selskaber med en skatteudgift på kr. 1 mio.

Årets forskydning i udskudt skat er påvirket af en forsigtig vurdering ved indregningen af skatteværdien af koncernens udskudte skatteaktiver. Koncernens udskudte netto skatteaktiv, der forventes at kunne realiseres ved modregning i fremtidig indtjening, udgør ved udgangen af 2002 kr. 92 mio. mod kr. 11 mio. i 2001.

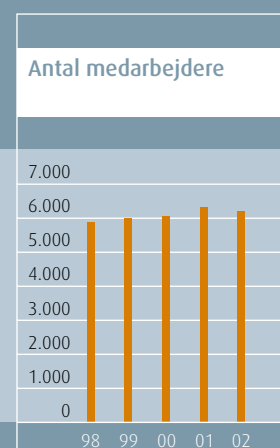
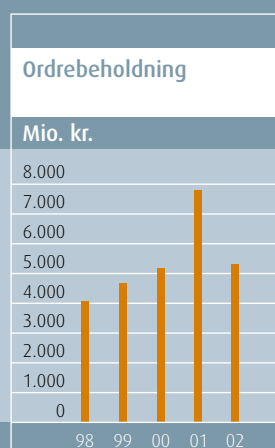
Den effektive skatteprocent for året er påvirket af nævnte vurdering og udgør 15% mod 34% i 2001.



■ Egenkapital ultimo
■ Egenkapitalandel



■ Investeret kapital (gns.)
■ Afkast af investeret kapital (ROAIC)





Balance og egenkapitaludvikling

Koncernens balancesum udgør pr. 31. december 2002 kr. 3.737 mio. svarende til et fald på kr. 290 mio. i forhold til balancen på kr. 4.027 mio. ved udgangen af 2001. Udviklingen kan væsentligst henføres til et fald i driftsrelaterede tilgodehavender samt et mindre fald i anlægsaktiver og varebeholdninger.

Den rentebærende nettogæld er i 2002 steget med kr. 170 mio. til kr. 505 mio. mod kr. 335 mio. ved udgangen af 2001. Det skyldes hovedsageligt tilførsel af likviditet til Buxton-projektet samt finansieringen af tre større entrepriser.

I løbet af regnskabsåret er der sket en omlægning af en del af fremmedfinansieringen fra kortfristet til langfristet realkredit- og leasinggæld. Af den samlede rentebærende gæld har kr. 257 mio. ved udgangen af 2002 en restløbetid på over et år mod kr. 170 mio. i 2001.

Egenkapitalen udgør ved udgangen af 2002 kr. 502 mio. mod kr. 866 mio. i 2001. Ejerselskaberne Monberg & Thorsen A/S og Højgaard Holding a/s har givet tilsagn om – i forbindelse med den førstkomende generalforsamling – at styrke kapitalgrundlaget med kr. 300 mio.

Mio. kr.	2002	2001
Egenkapital 01-01	866	887
Valutakursreguleringer mv.	13	-1
Kursregulering af sikringsinstrumenter	1	0
Årets resultat	-378	3
Udbytte	0	-23
Egenkapital 31-12	502	866

Den investerede kapital, beregnet som egenkapital med tillæg af rentebærende passiver fratrukket rentebærende aktiver, er faldet til kr. 1.007 mio. i 2002 mod kr. 1.201 mio. i 2001.

Pengestrømme

Pengestrømme fra driftsaktiviteterne udgør kr. -9 mio. mod kr. 9 mio. i 2001. Den negative udvikling skyldes primært nedgangen i driftsresultatet og større renteudgifter. Det betydelige fald i årets driftsresultat påvirker dog ikke pengestrømmene fra driftsaktiviteterne i fuldt omfang, idet resultatet er væsentlig påvirket af hensættelser til tab, som ikke har likviditetsmæssig virkning i 2002.

Pengestrømme til investeringer udgør i 2002 netto kr. -164 mio. mod kr. -394 mio. i 2001, hvoraf kr. 12 mio. vedrører nettoinvesteringer i virksomheder, mens kr. 121 mio. kan henføres til nettoinvesteringer i materielle anlægsaktiver, primært udskiftning og nyinvestering i entreprenørmateriel mv. Likviditeten i 2002 er positivt påvirket af et generelt lavere investeringsniveau i forhold til 2001 samt af salg af anlægsaktiver. I pengestrømmene fra investeringsaktiviteterne indgår endvidere afholdte sammenlægningsomkostninger med kr. 31 mio. Dermed er den resterende del af sammenlægningshensættelsen, som primært vedrørte omkostninger til markedsføring af ny identitet og lokationer, anvendt i året.

Pengestrømme fra finansiering bidrager positivt til likviditeten med kr. 90 mio. mod kr. -5 mio. i 2001, og vedrører optagelse af langfristet gæld i året.

Den samlede likviditetsvirkning for 2002 udgør i alt kr. -83 mio. mod kr. -390 mio. i 2001. Nettolikviditeten, beregnet som likvide beholdninger inkl. værdipapirer fratruk-

Balance	2002		2001	
	Mio. kr.	% af balance	Mio. kr.	% af balance
Anlægsaktiver	1.092	29%	1.119	28%
Varebeholdninger	398	11%	468	12%
Igangværende arbejder	134	4%	0	0%
Øvrige tilgodehavender	1.781	47%	2.066	51%
Værdipapirer og likvide beholdninger	332	9%	374	9%
Aktiver i alt	3.737	100%	4.027	100%
Egenkapital	502	13%	866	22%
Hensatte forpligtelser mv.	376	10%	113	3%
Rentebærende langfristet gæld	257	7%	170	4%
Rentebærende kortfristet gæld	580	16%	539	14%
Igangværende arbejder	0	0%	472	12%
Anden ikke rentebærende kortfristet gæld	2.022	54%	1.867	45%
Passiver i alt	3.737	100%	4.027	100%

ket kortfristet gæld til kreditinstitutter mv., er dermed faldet til kr. -248 mio. i 2002 mod kr. -165 mio. ved udgangen af 2001.

Koncernens kapitalberedskab pr. 31. december 2002, beregnet som likvide beholdninger inklusive likvider i konsortier og værdipapirer samt uudnyttede trækingsmuligheder, giver fortsat et tilfredsstillende likviditetsberedskab på kr. 651 mio. mod kr. 463 mio. i 2001. Stigningen i kapitalberedskabet skal ses i lyset af, at koncernens trækingsfaciliteter i kreditinstitutter mv. er steget med kr. 203 mio. til kr. 869 mio. ved udgangen af 2002.

I kapitalberedskabet indgår likvider i konsortier med kr. 150 mio., som alene er til rådighed for disse.

Ordrebeholdning

Ordrebeholdningen udgør kr. 5.327 mio. ved udgangen af 2002, hvilket er et fald på kr. 2.480 mio. i forhold til den historisk høje ordrebeholdning på kr. 7.807 mio. ved udgangen af 2001.

Mio. kr.	2002	2001
Ordrebeholdning primo	7.807	5.174
Ordreindgang i året	7.188	11.416
Produktion i året	-9.668	-8.783
Ordrebeholdning ultimo	5.327	7.807

Ordrebeholdningen svarer ved udgangen af 2002 til en gennemsnitlig dækning af godt syv måneders produktion.

Medarbejdere

I 2002 har MT Højgaard koncernen gennemsnitligt beskæftiget 6.225 medarbejdere mod 6.321 medarbejdere i 2001. Faldet, hvoraf knap halvdelen vedrører funktionærer, skal ses i lyset af de organisationstilpasninger, der gennemførtes i slutningen af 2002 og de afdæmpede forventninger til markedsudviklingen i 2003.

Valutaforhold

Koncernens valutaeksponering knytter sig væsentligst til værdien af udenlandske kapitalinteresser, som normalt ikke sikres. Valutakursreguleringerne af udenlandske kapitalinteresser mv. udgør kr. 13 mio. i 2002 mod kr. -1 mio. i 2001 og vedrører primært det engelske selskab MT (UK) Ltd.

Transaktioner i fremmed valuta omregnes til danske kroner med anvendelse af transaktionsdagens kurs eller til terminssikret kurs. I regnskabet for 2002 indgår valutakursreguleringerne, som indregnes under finansielle poster, med en nettoindtægt på kr. 1 mio. mod en nettoomkostning på kr. 1 mio. i 2001.

Kursreguleringer af valutaterminsforretninger, der er indgået til sikring af fremtidige indtægter og udgifter, indregnes i henhold til ny regnskabspraksis direkte på egenkapitalen, indtil det sikrede realiseres. Afledte finansielle instrumenter, der er indgået til sikring af fremtidige transaktioner, er hidtil ikke blevet indregnet i regnskabet.

Ved udgangen af 2002 er markedsværdien af koncernens åbentstående valutaterminsforretninger til afdækning af budgetterede pengestrømme på kr. 24 mio. Valutakursgevinsten udgør kr. 1 mio., som er indregnet direkte på egenkapitalen.

Garantier og sikkerhedsstillelser

For entrepriser og leverancer har MT Højgaard koncernen stillet sædvanlig sikkerhed i form af bankgarantier, kautionforsikringer og obligationsdepoter. Der er ultimo 2002 stillet arbejds- og betalingsgarantier mv. for i alt kr. 2.976 mio. mod kr. 2.939 mio. i 2001.

Påtegninger

LEDELSESPÅTEGNING

Bestyrelse og koncernledelse har dags dato behandlet og godkendt årsrapporten for 2002 for MT Højgaard a/s. Årsrapporten er aflagt i overensstemmelse med årsregnskabsloven, danske regnskabsvejledninger samt de krav Københavns Fondsbørs i øvrigt stiller til regnskabsaflæggelse for børsnoterede selskaber. Vi anser den valgte regnskabspraksis for hensigtsmæssig, således at årsrapporten giver et retvisende billede af koncernens og moderselskabets aktiver og passiver, finansielle stilling samt resultat og koncernens pengestrømme for regnskabsåret 1. januar – 31. december 2002.

Årsrapporten indstilles til generalforsamlingens godkendelse.

Søborg, den 26. marts 2003

KONCERNLEDELSE

Kristian May
Administrerende

Allan H. Christensen

Peter Kofoed

John K. Lassen

Carl F. Møller

Svend Pedersen

BESTYRELSE

Gerhard Albrechtsen
Formand

Erik Søndergaard
Næstformand

Irene Chabior
Medarbejdervalgt

Per Esbensen
Medarbejdervalgt

Erik D. Jensen

Frede Knudsen
Medarbejdervalgt

Kai Michelsen

REVISIONSPÅTEGNING

Til aktionærene i MT Højgaard a/s

Vi har revideret årsrapporten for MT Højgaard a/s for regnskabsåret 1. januar – 31. december 2002.

Selskabets ledelse har ansvaret for årsrapporten. Vort ansvar er på grundlag af vor revision at udtrykke en konklusion om årsrapporten.

Den udførte revision

Vi har udført vor revision i overensstemmelse med danske revisionsstandarder. Disse standarder kræver, at vi tilrettelægger og udfører revisionen med henblik på at opnå høj grad af sikkerhed for, at årsrapporten ikke indeholder væsentlig fejlinformation. Revisionen omfatter stikprøvevis undersøgelse af information, der understøtter de i årsrapporten anførte beløb og oplysninger. Revisionen omfatter endvidere stillingtagen til

den af ledelsen anvendte regnskabspraksis og til de væsentlige skøn, som ledelsen har udøvet, samt vurdering af den samlede præsentation af årsrapporten. Det er vor opfattelse, at den udførte revision giver et tilstrækkeligt grundlag for vor konklusion.

Revisionen har ikke givet anledning til forbehold.

Konklusion

Det er vor opfattelse, at årsrapporten giver et retvisende billede af koncernens og moderselskabets aktiver, passiver og finansielle stilling pr. 31. december 2002 samt af resultatet af koncernens og moderselskabets aktiviteter og koncernens pengestrømme for regnskabsåret 1. januar – 31. december 2002 i overensstemmelse med årsregnskabsloven og danske regnskabsvejledninger.

København, den 26. marts 2003

KPMG C. Jespersen

Jørgen Peter Bærentsen
Statsaut. revisor

Niels Erik Borgbo
Statsaut. revisor

Anvendt regnskabspraksis

Generelt

Koncernens og moderselskabets årsregnskab er aflagt i overensstemmelse med årsregnskabslovens bestemmelser (klasse D), ikrafttrådte danske regnskabsvejledninger samt de krav, der i øvrigt stilles til regnskabsaflæggelse for børsnoterede selskaber af Københavns Fondsbørs.

Ændring af anvendt regnskabspraksis

Regnskabspraksis er i 2002 blevet ændret for at bringe denne i overensstemmelse med den nye årsregnskabslov. Regnskabspraksis er ændret på følgende områder:

- Forslag til udbytte indregnes som en særskilt post under egenkapitalen, indtil det vedtages på generalforsamlingen. Forslag til udbytte er hidtil blevet indregnet som en forpligtelse under anden gæld. Ændringen har ingen effekt på egenkapitalen pr. 31. december 2002.
- Finansielle tilgodehavender og gældsforpligtelser indregnes til amortiseret kostpris mod tidligere nominel værdi. Ændringen giver en positiv påvirkning af årets resultat med kr. 1 mio. og egenkapitalen pr. 31. december 2002 forøges med kr. 1 mio.
- Afledte finansielle instrumenter indregnes til kostpris på transaktionstidspunktet og siden til dagsværdi på balancedagen. Hvis instrumenter er indgået til sikring af fremtidige transaktioner, indregnes kursreguleringer direkte på egenkapitalen, indtil det sikrede realiseres. Afledte finansielle instrumenter, der er indgået til sikring af fremtidige transaktioner, er hidtil ikke blevet indregnet i regnskabet. Ændringen medfører en forøgelse af egenkapitalen pr. 31. december 2002 med kr. 1 mio. og en tilsvarende forøgelse af andre tilgodehavender.

Effekten af praksisændringerne giver en positiv påvirkning af årets resultat med kr. 1 mio. og egenkapitalen pr. 31. december 2002 forøges med kr. 2 mio.

Regnskabspraksis er derudover uændret i forhold til seneste årsregnskab.

Sammenligningstal

Sammenligningstallene er tilpasset den ændrede regnskabspraksis vedrørende indregning af udbytte. For så vidt angår finansielle gældsforpligtelser og afledte finansielle instrumenter er sammenligningstal ikke ændret, idet effekten heraf er uvæsentlig.

Sammenligningstal for moderselskabet for 2001 er ændret i overensstemmelse med den pr. 1. januar 2002 foretagne fusion med de helejede datterselskaber W.E. Jacobsen a/s, Svend Åge Nielsen & Brandt A/S, Wejse Entreprise A/S, Hands ApS, Finn Jacobsen ApS, Ejendomsselskabet Matr. Nr. 1 LC ApS og ApS af 24/2 1962.

Sammenlægning af virksomheder

Sammenlægningen af entreprenørvirksomhederne Monberg & Thorsen A/S og Højgaard & Schultz a/s til MT Højgaard a/s pr. 1. januar 2001 blev gennemført som en egentlig selskabsretlig sammenlægning, hvilket indebærer, at der ikke blev foretaget regulering af aktiver og forpligtelser til handelsværdi, ligesom der ikke blev foretaget beregning eller aktivering af goodwill. Hensættelse til sammenlægningsomkostninger, der var en følge af den af bestyrelsen udarbejdede plan for sammenlægningen, blev hensat i åbningsbalancen pr. 1. januar 2001 reguleret for den udsudte skat, der kunne henføres hertil. Der er udarbejdet proformasammenligningstal for perioden 1997-2000, som viser de væsentligste regnskabsmæssige effekter af sammenlægningen, såfremt denne havde været gennemført tidligere. Der henvises til årsregnskabet for 2001 for en nærmere beskrivelse heraf.

Med henvisning til overgangsbestemmelserne i regnskabsvejledningen om virksomhedssammenslutninger er der ikke foretaget tilpasninger til vejledningens bestemmelser for virksomhedssammenslutninger foretaget før 1. januar 2002.

Konsolidering

Koncernregnskabet omfatter moderselskabet MT Højgaard a/s og de dattervirksomheder, hvori koncernen direkte eller indirekte besidder mere end 50% af stemmerettighederne eller på anden måde har bestemmende indflydelse.

Andre virksomheder, hvori koncernen besidder mellem 20% og 50% af stemmerettighederne og udover betydelig, men ikke bestemmende indflydelse på virksomhedens ledelse, betragtes som associerede virksomheder. Disse virksomheder medtages ikke i konsolideringen. Dog foretages pro rata-konsolidering i koncernregnskabet af virksomheder, som ledes i fællesskab med en eller flere andre virksomheder.

Koncernregnskabet udarbejdes på grundlag af moderselskabets og de enkelte dattervirksomheders reviderede årsregnskab, der alle i væsentlig grad er aflagt i overensstemmelse med MT Højgaard koncernens regnskabspraksis.

Ved konsolideringen foretages sammenlægning af ensartede regnskabsposter og eliminering af koncerninterne indtægter og udgifter, interne mellemværender og aktiebesiddelser. Endvidere elimineres urealiseret fortjeneste/tab ved transaktioner mellem de konsoliderede virksomheder.

Tilkøbte eller nystiftede virksomheder medtages i koncernregnskabet fra overtagelsestidspunktet/stiftelsesdagen. Ved tilkøb af virksomheder anvendes som hovedregel overtagelsesmetoden, hvorefter de nytilkøbte virksomheders identificerbare aktiver og forpligtelser indregnes til dagsværdi på overtagelsestidspunktet. Der hensættes til

forpligtelser vedrørende omstruktureringer i den tilkøbte virksomhed, såfremt disse omstruktureringer er vedtaget og offentliggjort i forbindelse med overtagelsen. Der tages hensyn til skatteeffekten af de foretagne omvurderinger. Hvis anskaffelseskursen overstiger dagsværdien af de overtagne aktiver og forpligtelser, inklusiv hensættelser til omstrukturering, aktiveres det resterende positive forskelsbeløb som koncerngoodwill og afskrives systematisk over resultatopgørelsen efter en individuel vurdering af aktivets økonomiske levetid, dog maksimalt 10 år. Et negativt forskelsbeløb (badwill), der modsvarer en forventet ugunstig udvikling i de pågældende virksomheder, indregnes i balancen under periodeafgrænsningsposter og indtægtsføres i resultatopgørelsen i takt med, at den ugunstige udvikling realiseres.

Afhændede virksomheder medtages i koncernregnskabet indtil afhændelsestidspunktet. Fortjeneste/tab ved afhændelse eller afvikling af dattervirksomheder og associerede virksomheder opgøres som forskellen mellem salgssummen eller afviklingssummen og den regnskabsmæssige værdi af nettoaktiver på salgstidspunktet inklusive ikke afskrevet goodwill samt forventede omkostninger til salg eller afvikling.

Sammenligningstal korrigeres ikke for virksomheder tilgæet ved køb eller for afhændede virksomheder.

Konsortier

Et konsortium er en virksomhed, som ledes sammen med et eller flere andre selskaber, hvor ingen af de deltagende parter har en bestemmende indflydelse.

I koncernens og moderselskabets årsregnskab indregnes konsortier ved pro rata-konsolidering, hvorefter den forholdsmæssige andel af konsortiernes resultatopgørelsesposter og balanceposter medtages i de tilsvarende poster i koncernens og moderselskabets årsregnskab.

I konsortier hæfter deltagerne som regel pro rata for arbejds- og betalingsgarantier og solidarisk for konsortiets gæld og forpligtelser. Hæftelserne oplyses i en note.

Minoritetsinteresser

Minoritetsinteressernes forholdsmæssige andel af dattervirksomhedernes resultat og egenkapital opføres i særskilte poster under resultatopgørelse og balance i koncernregnskabet.

Valutaomregning

Transaktioner i fremmed valuta omregnes til danske kroner med anvendelse af transaktionsdagens kurs eller til terminssikret kurs.

Tilgodehavender og gæld i fremmed valuta omregnes til danske kroner med anvendelse af balancedagens kurser, bortset fra kurssikrede beløb, der omregnes til sikret kurs.

Valutakursdifferencer, der opstår mellem transaktions- eller balancedagens kurs og kursen på betalingsdagen, indregnes i resultatopgørelsen under finansielle poster.

Ved indregning af udenlandske datter- og associerede virksomheder, der er selvstændige enheder, omregnes resultatopgørelserne til danske kroner til gennemsnitlige valutakurser, der ikke afviger væsentligt fra transaktionsdagens kurser, mens balanceposterne omregnes til balancedagens valutakurser. Kursdifferencer, opstået ved omregning af udenlandske dattervirksomheders egenkapital mv. ved årets begyndelse til balancedagens valutakurser samt ved omregning af resultatopgørelser fra gennemsnitskurser til balancedagens valutakurser, indregnes direkte på egenkapitalen. Alle nuværende udenlandske dattervirksomheder betragtes som selvstændige enheder.

Ved tilkøb og afhændelse af en udenlandsk enhed, omregnes aktiver og passiver til valutakursen på overtagelsesdagen henholdsvis afhændelsesdagen.

Afledte finansielle instrumenter

MT Højgaard koncernen anvender finansielle instrumenter til styring af finansielle risici, der opstår i forbindelse med den primære drift.

Valutaterminforretninger, der er indgået til dækning af risiko på tilgodehavender og gæld i fremmed valuta, indregnes på transaktionstidspunktet til kostpris og efterfølgende til dagsværdi på balancedagen. Kursreguleringer af det sikrede aktiv eller den sikrede forpligtelse indregnes i resultatopgørelsen sammen med det sikrede.

Kursreguleringer af valutaterminforretninger, der er indgået til sikring af fremtidige indtægter og udgifter, indregnes direkte på egenkapitalen. Ved realisation af det sikrede tilbageføres kursreguleringen på egenkapitalen og indregnes i stedet i resultatopgørelsen sammen med det sikrede.

RESULTATOPGØRELSEN

Nettoomsætning

Nettoomsætningen omfatter afsluttede og igangværende entreprisarbejder.

Igangværende arbejder for fremmed regning indregnes i nettoomsætningen i takt med produktionens udførelse, hvorved nettoomsætningen svarer til salgsværdien af årets udførte arbejder (produktionsmetoden).

Produktionsomkostninger

Produktionsomkostninger omfatter såvel direkte som indirekte omkostninger, der afholdes for at opnå årets nettoomsætning, samt hensættelse af beløb til imødegåelse af forventet tab på igangværende arbejder og garantiforpligtelser på entrepriser.



Produktionsomkostninger består bl.a. af materialer, forbrugsvarer, løn- og gageomkostninger, underentreprenør-omkostninger samt afskrivninger mv.

Salgsomkostninger

Salgsomkostninger omfatter tilbuds- og markedsføringsomkostninger, herunder direkte lønninger til salgs- og marketingfunktionerne.

Administrationsomkostninger

Administrationsomkostninger omfatter omkostninger til det administrative personale og ledelse, kontorlokaler, kontoromkostninger samt afskrivninger mv.

Resultat i dattervirksomheder og associerede virksomheder

I moderselskabets resultatopgørelse indregnes den forholdsmæssige andel af de enkelte dattervirksomheders resultat før skat efter fuld eliminering af intern fortjeneste/tab og fradrag af afskrivning på goodwill. Andel af dattervirksomhedernes skat indregnes under skat af årets resultat.

I både moderselskabets og koncernens resultatopgørelser indregnes den forholdsmæssige andel af de associerede virksomheders resultat før skat efter eliminering af forholdsmæssig andel i intern fortjeneste/tab og fradrag af afskrivning på goodwill. Andel i de associerede virksomheders skat indregnes under skat af årets resultat.

Fælles ledede virksomheder indgår i koncernregnskabet ved pro rata-konsolidering, jf. afsnit om konsolidering.

Finansielle poster

Finansielle poster omfatter renter, udbytte og realiserede samt urealiserede kursgevinster og -tab vedrørende værdipapirer, gæld og transaktioner i fremmed valuta samt finansielle omkostninger ved leasing og tillæg/godtgørelser vedrørende selskabsskat.

Skat af årets resultat

Skat af årets resultat består af årets aktuelle skat og forskydning i udskudt skat. Den andel af årets aktuelle skat og forskydning i udskudt skat, der kan henføres til posteringer på egenkapitalen, indregnes direkte på egenkapitalen.

Den aktuelle skat omfatter såvel danske som udenlandske indkomstskatter samt regulering af skat vedrørende tidligere år.

Ved forskydning i udskudt skat som følge af ændringer i skattesatser indregnes virkningen i resultatopgørelsen, med mindre der er tale om poster, der tidligere er ført over egenkapitalen.

Moderselskabet MT Højgaard a/s er sambeskattet med størstedelen af de helejede danske og udenlandske datterselskaber. Der foretages fuld fordeling af årets aktuelle danske skatter mellem danske sambeskattede selskaber i forhold til disses skattepligtige indkomster. De sambeskattede selskaber indgår i aconto-skatteordningen.

BALANCEN

Immaterielle anlægsaktiver

Immaterielle anlægsaktiver indregnes til kostpris med fradrag af akkumulerede af- og nedskrivninger.

Goodwill afskrives lineært over den vurderede økonomiske levetid og er længst for virksomhedsovertagelser med en langsigtet indtjeningsprofil, dog maksimalt 10 år.

Den regnskabsmæssige værdi af goodwill vurderes løbende og nedskrives til genindvindingsværdi over resultatopgørelsen, såfremt den regnskabsmæssige værdi overstiger de forventede fremtidige nettoindtægter fra den virksomhed eller aktivitet, som goodwill er knyttet til.

Materielle anlægsaktiver

Materielle anlægsaktiver indregnes til kostpris med fradrag af akkumulerede af- og nedskrivninger.

Kostprisen omfatter anskaffelsesprisen samt omkostninger direkte tilknyttet anskaffelsen indtil det tidspunkt, hvor aktivet er klar til brug. For egne fremstillede aktiver omfatter kostprisen direkte og indirekte omkostninger til materialer, komponenter, underleverandører og lønforbrug.

Renter og øvrige omkostninger til lån til finansiering af fremstilling af materielle anlægsaktiver, og som vedrører fremstillingsperioden, indgår ikke i kostprisen, men indregnes i resultatopgørelsen.

Materielle anlægsaktiver afskrives lineært over den forventede brugstid til den forventede restværdi. Der foretages en individuel fastsættelse af større aktivers brugstid, mens brugstiden for øvrige aktiver fastsættes for grupper af ensartede aktiver.

Forventede brugstider	
Bygninger	10-50 år
Produktionsanlæg og maskiner	3-10 år
Andre anlæg, driftsmateriel og inventar	3-10 år
Indretning af lejede lokaler	3-10 år

Der afskrives ikke på grunde. Aktiver, der har en levetid på 3 år eller derunder, eller en lav anskaffelsessum samt mindre forbedringsudgifter, udgiftføres fuldt ud i anskaf-

felsesåret under produktions- eller administrationsomkostninger.

Materielle anlægsaktiver nedskrives til genindvindingsværdien, såfremt denne er lavere end den regnskabsmæssige værdi.

Fortjeneste/tab ved afhændelse af materielle anlægsaktiver indregnes i resultatopgørelsen under produktions- eller administrationsomkostninger og opgøres som forskellen mellem salgsprisen med fradrag af salgsomkostninger og den regnskabsmæssige værdi på salgstidspunktet.

Finansielt leasede aktiver indregnes til dagsværdi eller til nutidsværdien af de fremtidige leasingydelse, hvis denne er lavere. Ved beregning af nutidsværdien anvendes leasingaftalens interne rentefod som diskonteringsfaktor eller en tilnærmet værdi for denne. Finansielt leasede aktiver indgår i balancen og afskrives som koncernens øvrige anlægsaktiver.

Ved operationel leasing indregnes leasingydelse i resultatopgørelsen over kontraktens løbetid.

Finansielle anlægsaktiver

I moderselskabets balance indregnes kapitalandele i dattervirksomheder efter den indre værdis metode (equity-metoden). Dette indebærer, at kapitalandelene indregnes til den forholdsmæssigt ejede andel af virksomhedernes indre værdi opgjort efter koncernens regnskabspraksis med fradrag eller tillæg af urealiseret koncernintern fortjeneste/tab og med tillæg af goodwill eller fradrag af badwill.

I både moderselskabets og koncernens balance indregnes kapitalandele i associerede virksomheder til den forholdsmæssigt ejede andel af virksomhedernes indre værdi, opgjort efter koncernens regnskabspraksis med fradrag eller tillæg af urealiseret koncernintern fortjeneste/tab og med tillæg af goodwill eller fradrag af badwill.

Nettoopskrivning af kapitalandele i dattervirksomheder og associerede virksomheder overføres til egenkapitalens reserve for nettoopskrivning efter den indre værdis metode i det omfang, den regnskabsmæssige værdi overstiger anskaffelseshærdien.

Dattervirksomheder og associerede virksomheder med negativ regnskabsmæssig indre værdi indregnes til nul, og et eventuelt tilgodehavende hos disse virksomheder nedskrives med andelen af den negative indre værdi. Såfremt den regnskabsmæssige negative indre værdi overstiger tilgodehavender, indregnes det resterende beløb under hensatte forpligtelser.

Tilgodehavender, der omfatter udlån af anlægskarakter samt andre langfristede tilgodehavender, indregnes til amortiseret kostpris.

Andre værdipapirer og kapitalandele indregnes til dagsværdi på balancedagen.

Varebeholdninger

Varebeholdninger indregnes til kostpris efter FIFO-metoden. Hvis nettorealisationseværdien er lavere end kostprisen, nedskrives til denne lavere værdi.

Kostpris for råvarer og hjælpematerialer omfatter anskaffelsespris med tillæg af hjemtagelsesomkostninger.

Ejendomme og ubebyggede grunde, som ikke anses at være til vedvarende eje eller brug, opføres under omsætningsaktiver og indregnes til kostpris eller nettorealisationseværdi, hvor denne er lavere.

Tilgodehavender

Tilgodehavender indregnes i balancen til amortiseret kostpris. Der nedskrives til imødegåelse af forventede tab.

Igangværende arbejder

Igangværende arbejder for fremmed regning indregnes til salgsværdien af det udførte arbejde. Salgsværdien opgøres på baggrund af færdiggørelsesgraden på balancedagen og de samlede forventede indtægter på det enkelte igangværende arbejde. Når salgsværdien ikke kan opgøres pålideligt, indregnes salgsværdien til de medgåede omkostninger eller nettorealisationseværdien, hvis denne er lavere.

Hvis det er sandsynligt, at de totale omkostninger vil overstige de totale indtægter på et igangværende arbejde, hensættes der til imødegåelse af det samlede forventede tab på entreprisen. Der hensættes endvidere til dækning af garantiforpligtelser på entrepriser ud fra et erfaringsmæssigt grundlag. Hensættelserne indregnes under andre hensatte forpligtelser.

Finansieringsomkostninger vedrørende entrepriser medregnes ikke i værdien af igangværende arbejder. Omkostninger i forbindelse med salgs- og tilbudsarbejde til opnåelse af kontrakter udgiftføres i resultatopgørelsen under salgsomkostninger i det regnskabsår, hvori de afholdes.

Periodeafgrænsningsposter

Periodeafgrænsningsposter under omsætningsaktiver omfatter afholdte omkostninger vedrørende efterfølgende regnskabsår.

Værdipapirer

Børsnoterede værdipapirer, opført under omsætningsaktiver, indregnes til dagsværdi på balancedagen.

Udbytte

Foreslået udbytte indregnes som en forpligtelse på tidspunktet for vedtagelse på generalforsamlingen. Udbytte, som forventes udbetalt for året, vises som en særskilt post under egenkapitalen.

Selskabsskat og udskudt skat

Aktuelle skatteforpligtelser og tilgodehavende aktuel skat indregnes i balancen som beregnet skat af årets skattepligtige indkomst, reguleret for betalte acontoskatter mv.

Udskudte skatteforpligtelser og udskudte skatteaktiver indregnes i balancen efter den balanceorienterede gælds metode og omfatter samtlige midlertidige forskelle mellem regnskabs- og skattemæssige værdier af aktiver og forpligtelser. Der indregnes dog ikke udskudt skat af midlertidige forskelle vedrørende ikke-skattemæssigt afskrivningsberettiget goodwill og kontorejendomme samt andre poster, hvor midlertidige forskelle – bortset fra virksomhedsovertagelser – er opstået på anskaffelsestidspunktet uden at have effekt på resultat eller skattepligtig indkomst. Ved opgørelsen tages udgangspunkt i den planlagte anvendelse af aktivet henholdsvis afviklingen af forpligtelsen og de hertil svarende skatteregler.

Der hensættes endvidere udskudt skat til dækning af genbeskatning af skattemæssige underskud i sambeskatte udenlandske dattervirksomheder, hvis afhændelse af kapitalandelene eller udtræden af den danske sambeskatning vurderes at blive aktuel.

Udskudte skatteforpligtelser indregnes på grundlag af de skatteregler og skattesatser, der ifølge lovgivningen er gældende i de respektive lande, når den udskudte skat forventes udløst som aktuel skat.

Udskudte skatteaktiver, herunder fremførselsberettigede skattemæssige underskud indregnes med den værdi, hvortil de forventes at kunne realiseres enten ved modregning i udskudte skatteforpligtelser eller ved udligning i skat af fremtidig indtjening inden for samme juridiske skatteenhed, dvs. i de pågældende selskaber eller i sambeskatte selskaber og samme land (jurisdiktion). Skatteaktiver opføres særskilt i balancen under omsætningsaktiver.

Andre hensatte forpligtelser

Hensatte forpligtelser indregnes, når koncernen som følge af en tidligere begivenhed har en retlig eller faktisk forpligtelse, og det er sandsynligt, at indfrielse af forpligtelsen vil medføre et forbrug af selskabets økonomiske ressourcer, når der kan foretages en pålidelig beløbsmæssig opgørelse af forpligtelsen.

Andre hensatte forpligtelser omfatter sammenlægningshensættelse og hensættelser til tab på igangværende arbejder og garantiforpligtelser samt hensættelser til omstruktureringer mv.

Sammenlægningshensættelse omfatter hensatte spaltning- og integrationsomkostninger foranlediget af sammenlægningen af entreprenørvirksomhederne Monberg & Thorsen A/S og Højgaard & Schultz a/s i 2001.

Hensættelser til tab på igangværende arbejder og garantiforpligtelser er beskrevet i afsnittet om igangværende

arbejder, mens hensættelser til omstruktureringer i tilkøbte virksomheder er beskrevet i afsnittet om konsolidering.

Finansielle gældsforpligtelser

Gæld til realkreditinstitutter og kreditinstitutter indregnes ved låneoptagelse til det modtagne provenu efter fradrag af afholdte transaktionsomkostninger. De finansielle gældsforpligtelser indregnes i de efterfølgende perioder til amortiseret kostpris svarende til den kapitaliserede værdi ved anvendelse af den effektive rente, således at forskellen mellem provenuet og den nominelle værdi indregnes i resultatopgørelsen over låneperioden.

Den kapitaliserede restleasingforpligtelse på finansielle leasingkontrakter indregnes under finansielle forpligtelser.

Andre gældsforpligtelser, som omfatter gæld til leverandører, dattervirksomheder og associerede virksomheder samt anden gæld, indregnes i balancen til amortiseret kostpris.

Periodeafgrænsningsposter

Periodeafgrænsningsposter indregnet under forpligtelser omfatter negativ goodwill, jf. afsnit om konsolidering, samt modtagne betalinger vedrørende indtægter i de efterfølgende regnskabsår.

Pengestrømsopgørelse

Koncernens pengestrømsopgørelse opstilles efter den indirekte metode med udgangspunkt i resultat af primær drift.

Pengestrømsopgørelsen viser koncernens pengestrømme opdelt på drifts-, investerings- og finansieringsaktivitet for året, samt hvorledes disse pengestrømme har påvirket koncernens likviditet.

Likviditetsvirkningen af køb og salg af virksomheder vises separat under pengestrømme fra investeringsaktivitet. I pengestrømsopgørelsen indregnes pengestrømme vedrørende købte virksomheder fra købstidspunktet, og pengestrømme vedrørende solgte virksomheder indregnes frem til salgstidspunktet.

Pengestrømme fra driftsaktivitet

Pengestrømme fra driftsaktivitet opgøres som resultat af primær drift reguleret for ikke-kontante driftsposter, ændringer i driftskapitalen samt finansielle poster og betalte selskabsskatter. Driftskapital omfatter omsætningsaktiver eksklusive poster, der indgår i likvide midler. Endvidere indgår kortfristet gæld ekskl. gæld til kreditinstitutter mv. og udbytte.

Pengestrømme til investeringsaktivitet

Pengestrømme til investeringsaktivitet omfatter betalinger i forbindelse med køb og salg af immaterielle og mate-



rielle anlægsaktiver samt finansielle anlægsaktiver reguleret for ændringer i tilgodehavender og gæld vedrørende nævnte poster.

Pengestrømme fra finansieringsaktivitet

Pengestrømme fra finansieringsaktivitet omfatter betalinger til og fra aktionærer samt optagelse af og afdrag på langfristet gæld.

Likviditet

Likviditet omfatter likvide beholdninger og værdipapirer med ubetydelig kursrisici fratrukket kortfristet gæld til kreditinstitutter mv.

Segmentoplysninger

Der gives oplysninger på forretnings- og geografiske segmenter som henholdsvis primært og sekundært segment. Segmentoplysningerne følger koncernens regnskabspraksis og interne økonomistyring.

Segmentaktiver omfatter de anlægs- og omsætningsaktiver, som anvendes direkte i segmentets drift.

Segmentforpligtelser omfatter de hensatte forpligtelser og gældsforpligtelser, der er afledt af segmentets drift.

På det sekundære segmentområde er oplysninger om ordinært resultat før renter, anlægsaktiver samt forpligtelser undladt med henvisning til § 5, stk. 4 i bekendtgørelse om undtagelser til Årsregnskabsloven.

Nøgletal

Nøgletal er udarbejdet i overensstemmelse med Den Danske Finansanalytikerforenings vejledning i nøgletalsberegning. De anvendte nøgletal er defineret under hoved- og nøgletalsoversigten.

Pengestrømsopgørelse

		Koncern	
Note	Beløb i mio. kr.	2002	2001
	Drift		
	Resultat af primær drift	-429,5	1,4
1	Driftsposter uden likviditetsvirkning	484,6	161,9
	Pengestrømme fra primær drift før ændring i driftskapital	55,1	163,3
	Ændringer i driftskapital:		
	Råvarer og hjælpematerialer	31,7	-0,4
	Faste ejendomme	38,6	33,9
	Tilgodehavender	208,8	-357,8
	Igangværende arbejder	-472,9	9,8
	Forudbetalinger fra kunder	-44,0	63,7
	Anden gæld	185,9	115,9
	Pengestrømme fra primær drift	3,2	28,4
	Modtagne renter mv.	30,6	42,8
	Betalte renter mv.	-42,5	-40,4
	Pengestrømme fra ordinær drift	-8,7	30,8
	Betalte selskabsskatter	0,0	-21,4
	Pengestrømme fra driftsaktivitet	-8,7	9,4
	Investeringer		
2	Køb af virksomheder og aktiviteter	-7,2	-55,2
2	Salg af virksomheder og aktiviteter	3,3	0,0
	Finansielle anlægsaktiver	-8,0	1,8
	Materielle anlægsaktiver	-121,2	-221,6
	Sammenlægningsomkostninger	-30,7	-119,3
	Pengestrømme til investeringsaktivitet	-163,8	-394,3
	Finansiering		
	Minoritetsinteresser	2,2	1,1
	Kreditinstitutter mv. (langfristede gældsforpligtelser)	87,3	16,4
	Aktionærer:		
	Betalt udbytte	0,0	-22,6
	Pengestrømme fra finansieringsaktivitet	89,5	-5,1
	Årets pengestrømme, netto	-83,0	-390,0
	Likviditet 01-01	-165,3	224,7
3	Likviditet 31-12	-248,3	-165,3

Pengestrømsopgørelsen kan ikke alene udledes af det offentliggjorte regnskabsmateriale.

Resultatopgørelse

Morderselskab					Koncern	
2001	2002	Note	Beløb i mio. kr.	2002	2001	
6.861,6	7.382,9		Nettoomsætning	9.668,0	8.783,0	
-6.692,2	-7.188,1	4-5	Produktionsomkostninger	-9.674,8	-8.385,8	
169,4	194,8		Bruttoresultat	-6,8	397,2	
-88,4	-101,1	4-5	Salgsomkostninger	-123,2	-112,7	
-107,1	-127,0	4-6	Administrationsomkostninger	-299,5	-283,1	
-26,1	-33,3		Resultat af primær drift	-429,5	1,4	
21,9	-412,5	11	Andel af resultat før skat i dattervirksomheder	-	-	
3,0	-1,5	12	Andel af resultat før skat i associerede virksomheder	-4,9	3,2	
38,1	30,5	7	Finansielle indtægter	32,5	42,7	
-31,2	-30,1	8	Finansielle omkostninger	-42,5	-40,6	
5,7	-446,9		Resultat før skat	-444,4	6,7	
-2,3	68,4	9	Skat af årets resultat	68,4	-2,3	
3,4	-378,5		Årets resultat	-376,0	4,4	
0,0	0,0	18	Minoritetsaktionærernes andel af årets resultat	-2,5	-1,0	
3,4	-378,5		Koncernens andel af årets resultat	-378,5	3,4	
			Forslag til resultatdisponering			
3,4	-378,5		Overført til næste år	-378,5	3,4	
3,4	-378,5		I alt	-378,5	3,4	
			Egenkapitaludvikling			
887,0	866,3		Egenkapital 01-01	866,3	887,0	
-1,5	12,9		Valutakursreguleringer mv.	12,9	-1,5	
0,0	0,9		Kursregulering af sikringsinstrumenter ultimo	0,9	0,0	
3,4	-378,5		Årets resultat	-378,5	3,4	
-22,6	0,0		Udloddet udbytte	0,0	-22,6	
866,3	501,6		Egenkapital 31-12	501,6	866,3	

Balance

Morderselskab		Aktiver		Koncern	
2001	2002	Note	Beløb i mio. kr.	2002	2001
			Anlægsaktiver		
			Immaterielle anlægsaktiver		
0,1	0,0		Goodwill	57,0	67,3
0,1	0,0	10	Immaterielle anlægsaktiver i alt	57,0	67,3
			Materielle anlægsaktiver		
197,2	233,8		Grunde og bygninger	401,1	383,0
187,6	162,8		Produktionsanlæg og maskiner	449,1	428,0
40,0	28,0		Andre anlæg, driftsmateriel og inventar	34,6	141,4
2,7	47,4		Materielle anlægsaktiver, der er leasede	139,2	92,0
427,5	472,0	10	Materielle anlægsaktiver i alt	1.024,0	1.044,4
			Finansielle anlægsaktiver		
428,3	477,9	11	Kapitalandele i dattervirksomheder	-	-
5,2	10,6	12	Kapitalandele i associerede virksomheder	10,6	7,4
0,0	0,0	13	Andre værdipapirer og kapitalandele	0,3	0,3
433,5	488,5		Finansielle anlægsaktiver i alt	10,9	7,7
861,1	960,5		Anlægsaktiver i alt	1.091,9	1.119,4
			Omsætningsaktiver		
52,8	141,6	19	Udskudt skatteaktiv	97,4	40,9
			Varebeholdninger		
29,3	11,2		Råvarer og hjælpematerialer	32,3	63,9
352,0	321,4	14	Faste ejendomme	365,9	404,5
381,3	332,6		Varebeholdninger i alt	398,2	468,4
			Tilgodehavender		
1.310,3	1.038,3		Tilgodehavender fra salg og tjenesteydelser	1.487,4	1.791,1
0,0	0,0	22	Igangværende arbejder for fremmed regning	134,3	0,0
136,5	203,1		Tilgodehavender hos dattervirksomheder	0,0	0,0
3,0	0,0		Tilgodehavender hos associerede virksomheder	0,0	3,0
97,9	53,2		Andre tilgodehavender	135,6	206,1
7,4	4,0		Selskabsskat	0,0	0,0
11,8	49,9		Periodeafgrænsningsposter	60,0	23,8
1.566,9	1.348,5	15	Tilgodehavender i alt	1.817,3	2.024,0
100,2	68,6	16	Værdipapirer	68,6	100,2
149,4	145,1		Likvide beholdninger	263,8	273,6
2.250,6	2.036,4		Omsætningsaktiver i alt	2.645,3	2.907,1
3.111,7	2.996,9		Aktiver i alt	3.737,2	4.026,5

Balance

Morderselskab		Passiver		Koncern	
2001	2002	Note	Beløb i mio. kr.	2002	2001
Egenkapital					
200,0	200,0	17	Selskabskapital	200,0	200,0
354,7	301,6		Overkurs ved emission	301,6	354,7
0,0	0,0		Andre reserver	0,0	3,0
311,6	0,0		Overført overskud	0,0	308,6
866,3	501,6		Egenkapital i alt	501,6	866,3
-	-	18	Minoritetsinteresser	7,5	5,3
Hensatte forpligtelser					
0,0	0,0	19	Udskudt skat	5,3	29,9
52,6	364,7	20	Andre hensatte forpligtelser	363,0	77,8
52,6	364,7		Hensatte forpligtelser i alt	368,3	107,7
Gældsforpligtelser					
Langfristede gældsforpligtelser					
3,5	76,5		Realkreditinstitutter	111,2	43,9
2,7	48,9		Kreditinstitutter mv.	146,1	126,0
6,2	125,4	21	Langfristede gældsforpligtelser i alt	257,3	169,9
Kortfristede gældsforpligtelser					
499,1	107,5	22	Igangværende arbejder for fremmed regning	0,0	471,5
Andre kortfristede gældsforpligtelser					
0,5	10,3		Kortfristet del af langfristede gældsforpligtelser	30,9	13,7
338,2	546,9		Kreditinstitutter mv.	550,0	525,5
19,7	38,8		Modtagne forudbetalinger fra kunder	71,0	115,0
740,8	624,2		Leverandører af varer og tjenesteydelser	1.045,8	1.080,5
57,0	99,0		Gæld til dattervirksomheder	0,0	0,0
0,0	0,0		Gæld til associerede virksomheder	0,0	0,7
0,2	0,0		Selskabsskat	10,3	0,8
468,0	454,3		Anden gæld	768,3	600,3
63,1	124,2		Periodeafgrænsningsposter	126,2	69,3
1.687,5	1.897,7		Andre kortfristede gældsforpligtelser i alt	2.602,5	2.405,8
2.186,6	2.005,2		Kortfristede gældsforpligtelser i alt	2.602,5	2.877,3
2.192,8	2.130,6		Gældsforpligtelser i alt	2.859,8	3.047,2
3.111,7	2.996,9		Passiver i alt	3.737,2	4.026,5
23 Eventualforpligtelser og sikkerhedsstillelser					
24 Nærtstående parter					
25 Finansielle instrumenter					
26 Arbejdsfællesskaber					
27 Segmentoplysninger					

Egenkapitalopgørelse

Moderselskab			Koncern	
2001	2002	Beløb i mio. kr.	2002	2001
200,0	200,0	Selskabskapital		
		Saldo 01-01/31-12	200,0	200,0
		Overkurs ved emission		
354,7	354,7	Saldo 01-01	354,7	354,7
0,0	-53,1	Anvendt til dækning af underskud	-53,1	0,0
354,7	301,6	Saldo 31-12	301,6	354,7
		Andre reserver		
		Reserve for nettoopskrivninger efter den indre værdis metode		
77,5	0,0	Saldo 01-01	3,0	4,2
-77,5	0,0	Regulering af nettoopskrivninger	-3,0	-1,2
0,0	0,0	Saldo 31-12	0,0	3,0
		Øvrige reserver (udbytte)		
0,0	0,0	Saldo 01-01	0,0	0,0
22,6	0,0	Ændring af regnskabspraksis	0,0	22,6
22,6	0,0	Korrigeret saldo 01-01	0,0	22,6
-22,6	0,0	Udloddet udbytte	0,0	-22,6
0,0	0,0	Saldo 31-12	0,0	0,0
0,0	0,0	Andre reserver i alt	0,0	3,0
		Overført overskud		
232,2	311,6	Saldo 01-01	308,6	305,5
-1,5	12,9	Valutakursreguleringer mv.	12,9	-1,5
77,5	0,0	Regulering af reserve for nettoopskrivning efter den indre værdis metode	3,0	1,2
3,4	-378,5	Årets resultat	-378,5	3,4
0,0	0,9	Kursregulering af sikringsinstrumenter ultimo	0,9	0,0
0,0	53,1	Overført fra overkurs ved emission	53,1	0,0
311,6	0,0	Saldo 31-12	0,0	308,6
866,3	501,6	Egenkapital 31-12	501,6	866,3

Noter

Beløb i mio. kr.	Koncern	
	2002	2001
1 Driftsposter uden likviditetsvirkning		
Af- og nedskrivninger	183,3	162,0
Hensættelser	331,2	-0,1
Øvrige reguleringer	-29,9	0,0
Driftsposter uden likviditetsvirkning i alt	484,6	161,9
2 Køb af virksomheder og aktiviteter		
Materielle anlægsaktiver	4,1	110,4
Varebeholdninger	0,0	1,8
Tilgodehavender	0,0	51,3
Udskudt skat	0,0	-16,2
Andre hensatte forpligtelser	0,0	-3,8
Langfristede gældsforpligtelser	0,0	-58,8
Igangværende arbejder for fremmed regning	0,0	7,6
Kortfristede gældsforpligtelser	0,0	-36,3
Nettoaktiver	4,1	56,0
Goodwill	3,1	24,0
Regulering for likvide beholdninger mv.	0,0	-24,8
Kontant anskaffelsessum, netto	7,2	55,2
Salg af virksomheder og aktiviteter		
Materielle anlægsaktiver	1,9	0,0
Nettoaktiver	1,9	0,0
Regnskabsmæssig fortjeneste/tab	1,4	0,0
Kontant salgssum, netto	3,3	0,0
3 Likviditet		
Likviditeten pr. 31-12 kan specificeres således:		
Frie likvide beholdninger	113,3	151,1
Andel af likvide beholdninger i konsortier	150,5	122,5
Værdipapirer, der er omsætningsaktiver	68,6	100,2
Kortfristet gæld til kreditinstitutter mv.	-580,7	-539,1
Likviditet i alt	-248,3	-165,3

Andel af likvide beholdninger i konsortier er alene til rådighed for disse.

Noter

Morderselskab			Koncern	
2001	2002	Beløb i mio. kr.	2002	2001
		4 Af- og nedskrivninger		
1,3	0,0	Immaterielle anlægsaktiver	10,8	9,8
73,7	78,6	Materielle anlægsaktiver	172,5	152,2
75,0	78,6	Af- og nedskrivninger i alt	183,3	162,0
		Af- og nedskrivninger indgår i resultatopgørelsen således:		
67,7	73,3	Produktionsomkostninger	173,6	146,1
7,3	5,3	Administrationsomkostninger	9,7	15,9
75,0	78,6	Af- og nedskrivninger i alt	183,3	162,0
		5 Personaleudgifter		
		Det samlede beløb til lønninger mv. kan specificeres således:		
1.565,0	1.618,4	Lønninger og gager mv.	2.281,6	2.169,6
77,1	81,5	Pensioner	116,1	103,9
24,8	38,6	Andre udgifter til social sikring	58,1	46,4
1.666,9	1.738,5	I alt	2.455,8	2.319,9
4.251	4.200	Gennemsnitligt antal medarbejdere	6.225	6.321
		Det samlede vederlag til ledelsen udgør:		
1,5	1,6	Bestyrelse	1,6	1,5
9,4	13,8	Direktion	15,9	11,2
10,9	15,4	I alt	17,5	12,7
		6 Honorar til generalforsamlingsvalgte revisorer		
		Revisionshonorar for det forløbne regnskabsår udgør:		
2,4	2,4	KPMG	5,2	4,5
		Honorar for andre ydelser end revision udgør:		
6,3	3,8	KPMG	8,9	7,1

Noter

Morderselskab			Koncern	
2001	2002	Beløb i mio. kr.	2002	2001
		7 Finansielle indtægter		
36,1	26,8	Renteindtægter	25,2	40,7
2,0	2,6	Kursgevinster på værdipapirer	2,6	2,0
0,0	1,1	Valutakursgevinster	4,7	0,0
0,0	0,0	Opskrivning af andre kapitalandele	0,0	0,0
38,1	30,5	Finansielle indtægter i alt	32,5	42,7
5,3	5,8	Heri er indeholdt renteindtægter fra dattervirksomheder	0,0	0,0
		8 Finansielle omkostninger		
28,2	26,8	Renteudgifter	38,9	37,6
0,2	0,0	Kurstab på værdipapirer	0,0	0,2
1,2	3,3	Valutakurstab	3,6	1,2
1,6	0,0	Nedskrivning af andre kapitalandele	0,0	1,6
31,2	30,1	Finansielle omkostninger i alt	42,5	40,6
1,2	0,0	Heri er indeholdt renteudgifter til dattervirksomheder	0,0	0,0
		9 Skat af årets resultat		
3,5	2,1	Aktuel skat	-11,4	-7,6
6,5	88,8	Forskydning i udskudt skat	80,8	5,3
-12,3	-21,5	Andel af skat i dattervirksomheder	-	-
0,0	-1,0	Andel af skat i associerede virksomheder	-1,0	0,0
-2,3	68,4	Skat af årets resultat i alt	68,4	-2,3
		Skat af årets resultat kan forklares således:		
-1,7	134,1	Skat af årets resultat før skat beregnet med dansk skatteprocent (30%)	133,3	-2,0
-1,9	-139,4	Afvigelse i udenlandske virksomheders skatteprocent	-53,3	-2,2
0,9	-1,4	Afvigelse i associerede virksomheders skatteprocent	-2,4	0,9
4,2	86,0	Afvigelse som følge af sambeskatning	0,0	0,0
-1,6	-1,4	Ikke skattepligtige indtægter og ikke fradragsberettigede udgifter	-3,2	-0,3
-2,2	-9,5	Andet, herunder regulering vedrørende tidligere år	-6,0	1,3
-2,3	68,4	Skat af årets resultat	68,4	-2,3
40	15	Effektiv skatteprocent (%)	15	34

Afvigelsen i udenlandske virksomheders skatteprocent skyldes væsentligst det forhold, at årets skat ikke kan udnyttes i de udenlandske selskaber. For udenlandske sambeskattede selskaber er den danske skat indregnet i moderselskabet på baggrund af en forsigtig vurdering af værdien af skatteaktivet, og indgår i moderselskabets afvigelsesforklaring i posten vedrørende afvigelse som følge af sambeskatning.

Noter

Moderselskab

Beløb i mio. kr.

10 Immaterielle og materielle anlægsaktiver

	Goodwill	Grunde og bygninger	Produktionsanlæg og maskiner	Andre anlæg, driftsmateriel og inventar	Materielle anlægsaktiver, der er leasede
Kostpris 01-01	0,2	252,4	487,2	70,4	6,7
Reklassifikationer og øvrige reguleringer	0,0	0,0	13,6	-13,6	0,0
Årets køb og forbedringer	0,0	78,4	103,6	4,4	49,1
Årets afgang (kostpriser)	0,0	-47,5	-144,6	-2,0	0,0
Kostpris 31-12	0,2	283,3	459,8	59,2	55,8
Af- og nedskrivninger 01-01	0,1	55,2	299,6	30,4	4,0
Valutakursreguleringer	0,0	0,0	0,0	0,0	0,0
Reklassifikationer og øvrige reguleringer	0,1	0,0	3,4	-3,4	0,0
Årets nedskrivninger	0,0	0,0	0,0	0,0	0,0
Afskrivninger årets salg	0,0	-11,6	-69,0	-1,1	0,0
Årets afskrivninger	0,0	5,9	63,0	5,3	4,4
Af- og nedskrivninger 31-12	0,2	49,5	297,0	31,2	8,4
Regnskabsmæssig værdi 31-12	0,0	233,8	162,8	28,0	47,4
Den regnskabsmæssige værdi af finansielt leasede aktiver fordeler sig på hovedgrupper således:					
Produktionsanlæg og maskiner					46,8
Andre anlæg, driftsmateriel og inventar					0,6
Regnskabsmæssig værdi 31-12					47,4
For pantsatte ejendomme udgør:					
Regnskabsmæssig værdi		115,4			
Lån med aktuel restgæld		87,5			
For vurderede ejendomme udgør:					
Regnskabsmæssig værdi		177,0			
Kontant værdi 01-01		183,6			

Noter

Koncern

Beløb i mio. kr.

10 Immaterielle og materielle anlægsaktiver (fortsat)

	Goodwill	Grunde og bygninger	Produktionsanlæg og maskiner	Andre anlæg, driftsmateriel og inventar	Materielle anlægsaktiver, der er leasede
Kostpris 01-01	80,0	489,0	1.040,8	240,5	110,9
Valutakursreguleringer	0,0	0,0	-0,5	0,0	0,0
Reklassifikationer og øvrige reguleringer	0,0	-1,5	134,6	-123,6	3,7
Årets køb og forbedringer	3,1	83,1	161,2	14,6	60,3
Årets afgang (kostpriser)	-9,8	-72,0	-226,0	-28,3	-1,6
Kostpris 31-12	73,3	498,6	1.110,1	103,2	173,3
Af- og nedskrivninger 01-01	12,7	106,0	612,8	99,1	18,9
Valutakursreguleringer	0,0	0,0	-0,4	0,0	0,0
Reklassifikationer og øvrige reguleringer	0,0	-0,7	40,4	-31,6	0,5
Årets nedskrivninger	0,0	0,0	0,9	0,0	0,0
Afskrivninger årets salg	-7,2	-20,6	-121,3	-13,0	-1,4
Årets afskrivninger	10,8	12,8	128,6	14,1	16,1
Af- og nedskrivninger 31-12	16,3	97,5	661,0	68,6	34,1
Regnskabsmæssig værdi 31-12	57,0	401,1	449,1	34,6	139,2
Den regnskabsmæssige værdi af finansielt leasede aktiver fordeler sig på hovedgrupper således:					
Produktionsanlæg og maskiner					132,9
Andre anlæg, driftsmateriel og inventar					6,3
Regnskabsmæssig værdi 31-12					139,2
For pantsatte ejendomme udgør:					
Regnskabsmæssig værdi		210,5			
Lån med aktuel restgæld		123,4			
For vurderede ejendomme udgør:					
Regnskabsmæssig værdi		332,0			
Kontant værdi 01-01		344,6			

Noter

Moterselskab		Koncern							
2001	2002	Beløb i mio. kr.	2002	2001					
		11 Kapitalandele i dattervirksomheder							
566,0	593,2	Kostpris 01-01	-	-					
28,7	45,4	Årets tilgang	-	-					
-1,5	-40,3	Årets afgang	-	-					
593,2	598,3	Kostpris 31-12	-	-					
-157,9	-164,9	Reguleringer 01-01	-	-					
-19,0	0,0	Sammenlægningshensættelse - Lindpro a/s	-	-					
4,0	0,0	Ændring af regnskabspraksis	-	-					
0,2	15,0	Valutakursreguleringer	-	-					
26,6	-407,7	Årets resultat før skat	-	-					
-4,7	-4,8	Afskrivning af goodwill	-	-					
-12,3	-21,5	Skat af årets resultat	-	-					
-13,5	-7,0	Udloddet udbytte	-	-					
16,8	438,8	Forskydning i modregning i tilgodehavender	-	-					
-0,8	28,7	Årets afgang	-	-					
-4,3	3,0	Øvrige reguleringer	-	-					
-164,9	-120,4	Reguleringer 31-12	-	-					
428,3	477,9	Regnskabsmæssig værdi 31-12	-	-					
		MT Højgaard a/s' andel							
Navn	Hjemsted	Ejerandel	Selskabskapital	Egenkapital	Resultat	Egenkapital	Resultat før skat	Resultat	
A/S PSE 38 NR. 2442	Fredericia	100%	t.DKK 500	0,5	0,0	0,5	0,0	0,0	
A.V. Andersen A/S	Virum	100%	t.DKK 4.984	6,9	1,9	6,9	2,5	1,9	
BMS A/S	Rødovre	100%	t.DKK 25.000	168,3	17,7	168,3	25,2	17,7	
B.O.T. Management A/S	Lyngby	66,66%	t.DKK 501	0,5	0,0	0,4	0,0	0,0	
Danish Structural Bonding Company A/S	Søborg	100%	t.DKK 500	0,3	0,0	0,3	0,0	0,0	
Ejendomsselskabet Kvistgård A/S	Søborg	100%	t.DKK 2.000	2,0	0,0	2,0	0,0	0,0	
Enemærke & Petersen a/s	Ringsted	100%	t.DKK 5.000	43,7	13,7	43,7	19,4	13,7	
Frederiksberg Centerbyg A/S	Birkerød	66,66%	t.DKK 500	0,5	0,0	0,3	0,0	0,0	
Langeliniehuset Aarhus ApS	Søborg	100%	t.DKK 201	-0,4	-0,6	-0,4	-0,9	-0,6	
Lindpro a/s	Glostrup	100%	t.DKK 25.000	89,6	11,0	89,6	17,5	11,0	
LN Entreprise A/S	Søborg	100%	t.DKK 15.216	16,2	0,0	16,2	0,0	0,0	
Marius Hansen Facader A/S	Hasselager	100%	t.DKK 1.101	15,8	-1,8	15,8	-2,6	-1,8	
MT Højgaard Føroyar P/F	Færøerne	100%	t.DKK 2.700	0,9	-1,0	0,9	-1,2	-1,0	
MT Højgaard Grønland ApS	Grønland	100%	t.DKK 200	-12,2	-12,4	-12,2	-12,4	-12,4	
MT Højgaard Islandi ehf.	Island	100%	t.ISK 10.000	-10,4	-11,3	-10,4	-11,3	-11,3	
MT Højgaard (UK) Ltd.	England	100%	t.GBP 500	4,4	0,0	4,4	0,1	0,0	
MT (UK) Ltd.	England	100%	t.GBP 25	-434,2	-452,3	-434,2	-453,6	-452,3	
MT Atlantic Inc.	USA	100%	t.USD 10	0,2	0,0	0,2	0,0	0,0	
MT Højgaard Production A/S	Søborg	100%	t.DKK 1.000	-0,5	-1,5	-0,5	-2,1	-1,5	
MT-Treschakt AB	Sverige	100%	t.SEK 800	0,8	-14,4	0,8	-14,4	-14,4	
Scandi Byg a/s	Løgstor	100%	t.DKK 3.000	41,5	8,9	41,5	11,7	8,9	
Seth Lda.	Portugal	86%	t.EUR 3.452	53,8	15,1	46,5	15,1	13,2	
WEJ ApS	Søborg	100%	t.DKK 200	3,1	-0,3	3,1	-0,7	-0,3	
				-8,7	-427,3	-16,3	-407,7	-429,2	
Goodwill 31. december 2002						36,6			
Modregnet i tilgodehavender og overført til hensatte forpligtelser						457,6			
Afskrivning på goodwill							-4,8	-4,8	
Kapitalandele i dattervirksomheder						477,9	-412,5	-434,0	

Noter

Morderselskab			Koncern	
2001	2002	Beløb i mio. kr.	2002	2001
		14 Faste ejendomme		
376,4	362,0	Kostpris 01-01	430,5	464,4
92,0	10,0	Årets tilgang	10,0	75,4
-106,4	-40,6	Årets afgang	-48,6	-109,3
362,0	331,4	Kostpris 31-12	391,9	430,5
-10,0	-10,0	Reguleringer 01-01	-26,0	-26,0
0,0	0,0	Årets reguleringer	0,0	0,0
-10,0	-10,0	Reguleringer 31-12	-26,0	-26,0
352,0	321,4	Regnskabsmæssig værdi 31-12	365,9	404,5
		Faste ejendomme opført under omsætningsaktiver består af:		
178,4	149,4	Udviklingsejendomme	155,1	197,9
173,6	172,0	Ubebyggede grunde	210,8	206,6
352,0	321,4	Regnskabsmæssig værdi 31-12	365,9	404,5
		Grundene er anskaffet med henblik på videresalg i bebygget stand.		
		15 Tilgodehavender		
5,7	6,8	Tilgodehavender, der forfalder til betaling mere end 1 år efter balancetidspunktet.	7,5	5,7
		16 Værdipapirer		
		Værdipapirer består af:		
		Regnskabsmæssig værdi:		
69,4	51,3	Obligationer	51,3	69,4
30,8	17,3	Pantebreve	17,3	30,8
100,2	68,6	Regnskabsmæssig værdi i alt	68,6	100,2
		Nominel beholdning:		
68,9	50,8	Obligationer	50,8	68,9
42,5	26,9	Pantebreve	26,9	42,5
111,4	77,7	Nominel værdi i alt	77,7	111,4
31,8	11,4	Obligationer deponeret som sikkerhedsstillelser (kursværdi)	11,4	31,8
		17 Egenkapital		
		MT Højgaard a/s' selskabskapital udgør pr. 31. december 2002 kr. 200 mio. fordelt på aktier à kr. 1.000.		
		Aktiekapitalen blev ændret i forbindelse med sammenlægningen af entreprenørvirksomhederne Monberg & Thorsen A/S og Højgaard & Schultz a/s pr. 1. januar 2001.		
		Pr. 31. december 2000 udgjorde aktiekapitalen i Monberg & Thorsen A/S (fortsættende selskab) kr. 70 mio. bestående af 350.000 stk. A-aktier à 100 kr. og 350.000 stk. B-aktier à 100 kr.		
		Derudover har der ikke været ændringer i selskabskapitalen i de seneste 5 år.		

Noter

Morderselskab		Koncern			
2001	2002	Beløb i mio. kr.	2002	2001	
		18 Minoritetsinteresser			
-	-	Minoritetsinteresser 01-01	5,3	4,3	
-	-	Valutakursreguleringer	-0,3	-0,5	
-	-	Regulering ved køb og salg	0,0	0,5	
-	-	Andel af årets resultat	2,5	1,0	
-	-	Regnskabsmæssig værdi 31-12	7,5	5,3	
		19 Udskudte skatteforpligtelser og skatteaktiver			
-11,7	-52,8	Udskudte skatteforpligtelser/skatteaktiver 01-01 (+/-)	-11,0	13,5	
-34,6	0,0	Forskydning via egenkapitalen	-0,3	-35,4	
0,0	0,0	Tilgang ved køb af virksomheder	0,0	16,2	
-6,5	-88,8	Forskydning via resultatopgørelsen	-80,8	-5,3	
-52,8	-141,6	Udskudte skatteforpligtelser/skatteaktiver 31-12 (+/-)	-92,1	-11,0	
			Udskudte skatteaktiver	Udskudte skatteforpligtelser	Udskudt skat, netto
Koncern					
Udskudte skatteforpligtelser/skatteaktiver 2002					
		Immaterielle anlægsaktiver	6,8	0,1	-6,7
		Materielle anlægsaktiver	56,9	46,9	-10,0
		Finansielle anlægsaktiver	0,0	0,0	0,0
		Omsætningsaktiver	3,0	37,0	34,0
		Hensatte forpligtelser	91,1	0,0	-91,1
		Gældsforpligtelser	16,9	0,0	-16,9
		Fremførselsberettiget skattemæssigt underskud (netto)	1,4	0,0	-1,4
		Udskudte skatteforpligtelser/skatteaktiver 31-12	176,1	84,0	-92,1
		Modregning inden for juridiske enheder og jurisdiktioner (lande)	-78,7	-78,7	0,0
		Udskudte skatteforpligtelser/skatteaktiver 31-12 (+/-)	97,4	5,3	-92,1
<p>Den udskudte skat er indregnet på grundlag af de skatteregler og skattesatser, der ifølge lovgivningen er gældende i de respektive lande. For danske selskaber og udenlandske sambeskattede selskaber er den udskudte skat beregnet med anvendelse af den gældende danske skatteprocent på 30%. Koncernens skatteaktiver er aktiveret for så vidt angår den del, som forventes at kunne anvendes ved modregning i forventet fremtidig indtjening. Årets forskydning i udskudt skat er påvirket af en forsigtig vurdering ved indregning af skatteværdien af koncernens udskudte skatteaktiv.</p>					
		20 Andre hensatte forpligtelser			
		Sammenlægningshensættelse			
125,0	18,0	Hensættelse 01-01	30,7	150,0	
-107,0	-18,0	Anvendt i året	-30,7	-119,3	
18,0	0,0	Saldo 31-12	0,0	30,7	
		Hensættelse til tab på igangværende arbejder og garantforpligtelser			
36,5	32,6	Hensættelse 01-01	45,1	44,9	
8,8	14,0	Hensat i året	322,6	11,6	
-12,7	-7,6	Anvendt i året	-11,1	-14,4	
0,0	0,0	Ubenyttede hensættelser for tidligere år tilbageført	-2,0	-0,9	
0,0	0,0	Øvrige reguleringer	4,5	3,9	
32,6	39,0	Saldo 31-12	359,1	45,1	

Noter

Morderselskab			Koncern	
2001	2002	Beløb i mio. kr.	2002	2001
		20 Andre hensatte forpligtelser (fortsat)		
		Øvrige hensættelser		
2,2	2,0	Hensættelse 01-01	2,0	2,2
0,0	324,0	Hensat i året	1,1	0,0
-0,2	-0,3	Anvendt i året	-0,5	-0,2
0,0	0,0	Øvrige reguleringer	1,3	0,0
2,0	325,7	Saldo 31-12	3,9	2,0
52,6	364,7	Andre hensatte forpligtelser i alt	363,0	77,8
		Sammenlægningshensættelse		
		Anvendelse af undtagelsesbestemmelserne i regnskabsvejledningen om virksomhedssammenslutninger, hvorefter der ikke er foretaget tilpasninger til vejledningens bestemmelser for virksomhedssammenslutninger foretaget før 1. januar 2002, skønnes ikke at have effekt på moderselskabets og koncernens resultat, aktiver og egenkapital i 2002.		
		Hensættelse til tab på igangværende arbejder og garantiforpligtelser		
		Garantiforpligtelser på afsluttede entrepriser er opgjort på et erfaringsmæssigt grundlag.		
		Øvrige hensættelser		
		Øvrige hensættelser i moderselskabet vedrører kapitalandele i dattervirksomheder med negativ indre værdi.		
		21 Langfristede gældsforpligtelser		
2,5	71,3	Langfristede gældsforpligtelser, som forfalder til betaling mere end 5 år fra balancetidspunktet	124,3	75,8
		22 Igangværende arbejder for fremmed regning		
4.955,3	4.754,8	Acontofakturering	5.392,6	5.790,0
-4.456,2	-4.647,3	Entreprisekontrakter for fremmed regning (salgs værdi)	-5.526,9	-5.318,5
499,1	107,5	Igangværende arbejder for fremmed regning i alt	-134,3	471,5
		23 Eventualforpligtelser og sikkerhedsstillelser		
		Leasingforpligtelser i alt		
26,9	29,8	Operationelle leasingudgifter forfaldne inden for 1 år	40,9	31,2
79,1	78,6	Operationelle leasingudgifter forfaldne inden for 2-5 år	95,9	85,8
214,3	200,5	Operationelle leasingudgifter forfaldne efter 5 år	204,5	214,3
320,3	308,9	Leasingforpligtelser i alt	341,3	331,3

Noter

Morderselskab			Koncern	
2001	2002	Beløb i mio. kr.	2002	2001
		23 Eventualforpligtelser og sikkerhedsstillelser (fortsat)		
		Sikkerhedsstillelser		
		For entrepriser og leverancer er stillet sædvanlig sikkerhed i form af bankgarantier, kautionforsikringer og obligationsdepoter.		
		De afgivne garantier vedrører:		
19,8	66,1	Tilbudsgarantier	68,6	34,7
1.370,8	1.185,7	Entrepriser og leverancer under udførelse	1.341,1	1.629,9
1.157,6	1.373,3	Afsluttede entrepriser og leverancer	1.566,2	1.274,2
2.548,2	2.625,1	Garantistillelser i alt	2.975,9	2.938,8
		For modtagne forudbetalinger mv. opført i balancen som gæld er stillet tilsvarende sikkerhed.		
6,1	0,0	Kautionforpligtelser for tilknyttede virksomheders kreditfaciliteter	0,0	6,1
0,0	15,8	Øvrige eventualforpligtelser mv.	43,2	9,4
		Arbejdsfællesskaber		
360,4	334,2	Gældsforpligtelser i alt	362,0	388,2
187,6	171,6	Andel af gældsforpligtelserne	186,3	201,2
		De tilhørende aktiver overstiger gældsforpligtelserne i arbejdsfællesskaber og interessentskaber.		
		For enkelte datterselskaber og entrepriser kontraheret i datterselskaber er der i overensstemmelse med sædvanlig praksis afgivet indeståelse.		
		Sambeskatning		
		MT Højgaard a/s og øvrige danske sambeskattede selskaber i koncernen hæfter solidarisk for skat af sambeskatningsindkomsten.		
		Verserende retssager		
		MT Højgaard koncernen er part i forskellige rets- og voldgiftssager, hvis udfald efter ledelsens vurdering ikke forventes at have negativ betydning for koncernens økonomiske stilling.		
		24 Nærtstående parter		
		Koncernens nærtstående parter med bestemmende indflydelse omfatter hovedaktionærerne i moderselskabet MT Højgaard a/s. Moderselskabet er ejet af Højgaard Holding a/s (54%) og Monberg & Thorsen A/S (46%), der begge er noteret på Københavns Fondsbørs. Derudover omfatter nærtstående parter bestyrelses- og direktionsmedlemmer.		
		Der har ikke i årets løb været gennemført væsentlige transaktioner med betydende aktionærer, bestyrelse eller direktion, hvori de pågældende har haft økonomisk interesse ud over transaktioner, der følger af ansættelsesforhold.		
		Transaktioner mellem MT Højgaard a/s og øvrige koncernselskaber sker på markedsmæssige vilkår.		

Noter

Morderselskab			Koncern	
2001	2002		2002	2001
		<p>25 Finansielle instrumenter</p> <p>De finansielle instrumenter, der indgår i balancen, vurderes som udgangspunkt til dagsværdi.</p> <p>Værdipapirbeholdningen består primært af danske fastforrentede stats- og realkreditobligationer. Dagsværdien svarer stort set til den regnskabsmæssige værdi. Varigheden på obligationsbeholdningen pr. 31. december 2002 er på gennemsnitlig 1,4 år. En renteændring på ét procentpoint vil give en resultatpåvirkning på ca. kr. 1 mio.</p> <p>Dagsværdien af den langfristede gæld svarer stort set til den regnskabsmæssige værdi af restgælden på statusdagen.</p> <p>Koncernen anvender kortvarige valutaterminskontrakter til sikring af væsentlige valutapositioner.</p> <p>Åbne valutaterminskontrakter (Sikringsinstrumenter)</p>		
27,9	23,9	Markedsværdi 31-12	23,9	27,9
0,0	0,9	Kursregulering over egenkapitalen	0,9	0,0
		<p>26 Arbejdsfællesskaber</p> <p>I henhold til Årsregnskabslovens § 5, stk. 1 har nedenstående arbejdsfællesskaber undladt at udarbejde årsregnskab, idet arbejdsfællesskaberne indgår i koncernregnskabet.</p>		
Arbejdsfællesskaber	Ejerandel	Andre deltagere		
ABB-HS CANRCC JOINT VENTURE	33,33%	ABB Electric A/S ABB Energi & Industri A/S		
Aircon JV I/S	50,00%	Hoffmann A/S		
Amerikakaj I/S	50,00%	TK Projektudvikling A/S		
Billundkonsortiet I/S	75,00%	K.G. Hansen & Sønner A/S		
Greenland Contractors I/S	66,66%	Greenland Resources A/S		
GC/MTH J.V.	83,34%	Greenland Resources A/S		
Joint Venture Pihl/Højgaard	50,00%	E. Pihl & Søn A/S		
Kalvebodskonsortiet	50,00%	NCC Construction Danmark A/S		
Landcon I/S	50,00%	SKANSKA Danmark A/S		
LOKO JV	66,00%	M.J. Eriksson Aktieselskab		
Monnet Konsortiet	50,00%	Novo Nordisk Engineering A/S		
MP-Konsortiet I/S	50,00%	E. Pihl & Søn A/S		
MT Højgaard – Pihl I/S	50,00%	E. Pihl & Søn A/S		
MT PIHL INTEL konsortiet	50,00%	E. Pihl & Søn A/S		
NUNA-Konsortiet	80,00%	Atcon Grønland A/S		
RHM-KONSORTIET I/S	66,66%	NCC Construction Danmark A/S		
Vejcon I/S	30,00%	Per Aarsleff A/S Ove Arkil A/S Jorton A/S		

Noter

Beløb i mio. kr.

27 Segmentoplysninger

Aktiviteter primært segment	Anlæg	Byg	Vest	International/Stål	Lindpro a/s	Øvrige/eli-mineriger	MT Højgaard koncern
2002							
Resultatopgørelse							
Nettoomsætning	2.618,1	2.815,0	2.246,3	1.943,8	794,2	-749,4	9.668,0
Resultat af primær drift	89,4	37,4	-7,4	-436,1	21,0	-133,8	-429,5
Balance							
Anlægsaktiver	634,9	93,1	107,3	93,9	47,3	115,4	1.091,9
Omsætningsaktiver	523,3	824,5	340,4	529,9	164,3	262,9	2.645,3
Segmentaktiver i alt	1.158,2	917,6	447,7	623,8	211,6	378,3	3.737,2
Hensatte forpligtelser	39,0	32,9	0,0	309,8	0,0	-13,4	368,3
Gældsforpligtelser	723,8	619,7	339,5	619,8	122,0	435,0	2.859,8
Segmentforpligtelser i alt	762,8	652,6	339,5	929,6	122,0	421,6	3.228,1
Nøgletal (%)							
Overskudsgrad	3,4	1,3	-0,3	-22,4	2,6	-	-4,4
Øvrige informationer							
Ordrebeholdning, ultimo	1.388,3	1.634,4	873,8	1.094,5	576,8	-240,8	5.327,0
Antal medarbejdere	1.636	1.186	1.102	1.113	1.069	119	6.225
2001							
Resultatopgørelse							
Nettoomsætning	2.220,1	2.949,7	1.970,2	1.518,1	754,2	-629,3	8.783,0
Resultat af primær drift	44,1	13,7	-5,3	11,8	9,6	-72,5	1,4
Balance							
Anlægsaktiver	667,0	88,3	63,0	100,6	81,2	119,3	1.119,4
Omsætningsaktiver	519,6	1.238,4	387,0	700,0	211,3	-149,2	2.907,1
Segmentaktiver i alt	1.186,6	1.326,7	450,0	800,6	292,5	-29,9	4.026,5
Hensatte forpligtelser	49,1	29,1	9,4	1,0	10,7	8,4	107,7
Gældsforpligtelser	763,6	1.027,2	316,1	644,0	203,3	93,0	3.047,2
Segmentforpligtelser i alt	812,7	1.056,3	325,5	645,0	214,0	101,4	3.154,9
Nøgletal (%)							
Overskudsgrad	2,0	0,5	-0,3	0,8	1,3	-	0,0
Øvrige informationer							
Ordrebeholdning, ultimo	1.909,3	2.447,5	1.450,6	1.660,6	642,7	-303,7	7.807,0
Antal medarbejdere	1.706	1.228	1.121	1.125	1.058	83	6.321

Noter

Beløb i mio. kr.

27 Segmentoplysninger (fortsat)

Geografisk sekundært segment	Danmark	Udland	MT Højgaard koncern
2002			
Resultatopgørelse			
Nettoomsætning	8.120,1	1.547,9	9.668,0
Nøgletal (%)			
Omsætningsfordeling	84,0%	16,0%	100,0%
2001			
Resultatopgørelse			
Nettoomsætning	7.570,7	1.212,3	8.783,0
Nøgletal (%)			
Omsætningsfordeling	86,2%	13,8%	100,0%

Sekundære segmentoplysninger

På det sekundære segmentområde er oplysninger om ordinært resultat før renter, anlægsaktiver og forpligtelser undladt med henvisning til § 5, stk. 4 i bekendtgørelse om undtagelser til Årsregnskabsloven.

Datter- og associerede selskaber

Datterselskaber og associerede selskaber			
Selskaber	Ejerandel %		Selskabskapital 1.000
MT Højgaard a/s			
A/S PSE 38 nr. 2442	DK	100,00	DKK 500
ApS KBIL 38 NR 2286	DK	50,00	DKK 125
A.V. Andersen A/S	DK	100,00	DKK 4.984
BMS A/S	DK	100,00	DKK 25.000
• Krangården A/S	DK	100,00	DKK 1.000
B.O.T Management A/S	DK	66,66	DKK 501
Byggeselskabet Århus Midt A/S	DK	25,00	DKK 1.600
Danbond-Danish Structural Bonding Company A/S	DK	100,00	DKK 500
Dansk Konstruktions- og Betoninstitut A/S	DK	33,33	DKK 1.500
EGYDAN	EB	49,00	EBP 2.000
Ejendomsaktieselskabet Matr. Nr. 33 eø Brøndbyvester	DK	50,00	DKK 18.000
Ejendomsselskabet Kvistgård A/S	DK	100,00	DKK 2.000
Enemærke & Petersen a/s	DK	100,00	DKK 5.000
• Klostergården a/s	DK	100,00	DKK 500
• Ringsted Entreprenørforretning ApS	DK	100,00	DKK 200
Frederiksberg Centerbyg A/S	DK	66,66	DKK 500
Havneservice A/S	DK	33,33	DKK 600
Langeliniehuset Aarhus ApS	DK	100,00	DKK 201
Lindpro a/s	DK	100,00	DKK 25.000
• Arssarnerit A/S	DK	100,00	DKK 2.000
LN Entreprise A/S	DK	100,00	DKK 15.216
Marius Hansen Facader A/S	DK	100,00	DKK 1.101
MT (UK) Ltd.	GB	100,00	GBP 25
MT-Treschakt AB	S	100,00	SEK 800
MT Atlantic Inc.	USA	100,00	USD 10
MT Højgaard Føroyar P/F	DK	100,00	DKK 2.700
MT Højgaard Grønland ApS	DK	100,00	DKK 200
MT Højgaard Íslandi ehf.	IS	100,00	ISK 10.000
MT Højgaard Production A/S	DK	100,00	DKK 1.000
MT Højgaard (UK) Ltd.	GB	100,00	GBP 500
• Precast Cellular Structures Ltd.	GB	50,00	GBP 100
Scandi Byg a/s	DK	100,00	DKK 3.000
Sociedade de Empreitadas e Trabalhos Hidráulicos, Lda., (Seth)	P	86,00	EUR 3.452
• Maisdois – Desenvolvimento, Imobiliário, Lda.	P	99,5	EUR 100
WEJ ApS	DK	100,00	DKK 200

Koncernledelse



Øverst, fra venstre

John K. Lassen Koncerndirektør med ansvar for Materiel og Projektering

Allan H. Christensen Koncerndirektør med ansvar for Økonomi, IT og Personale

Svend Pedersen Koncerndirektør med ansvar for Byg og Renovering

Siddende, fra venstre

Peter Kofoed Koncerndirektør med ansvar for Anlæg

Kristian May Adm. koncerndirektør

Carl F. Møller Koncerndirektør med ansvar for særlige opgaver. Fraværende ved fotograferingen.

